



Un bureau d'études en interne

© H. Cohomer



Un responsable de mission

© N. Saint-Maur

Expertise : Mailhoni

VISAGES DE L'AGGLO



En mission pour de nouvelles énergies

La création d'une mission sobriété et transition énergétique à l'Agglomération doit permettre d'accélérer le passage à des énergies non fossiles et locales pour tendre vers l'autonomie énergétique du territoire.



Un spécialiste des sites industriels

© H. Cohomer



Des conseillers en énergie

© H. Cohomer



Une expertise sur le patrimoine et les équipements

© N. Saint-Maur

“ Aller vers plus d'énergies renouvelables ”

Lorient Agglomération dispose de son propre bureau d'études, donc de sa propre expertise, afin de déterminer les travaux ou installations nécessaires à la réduction de sa facture d'énergie. Les efforts se concentrent sur les services industriels (eau, assainissement, traitement des déchets) qui représentent 80 % de cette facture.

Depuis quelques années, l'Agglomération a développé l'installation de panneaux photovoltaïques sur son patrimoine : Maison de l'Agglomération, station d'épuration, parking, site de stockage des déchets ultimes à Inzinzac-Lochrist...

Ces panneaux (près de 10 000 m²) produisent près de 10 % de la consommation électrique de l'Agglomération. On peut citer aussi la Wagabox qui produit du biogaz à partir du gaz de fermentation des déchets ménagers.

“ Acheter au bon moment ”

À l'instar des clients professionnels, Lorient Agglomération ne bénéficie pas du tarif réglementé de l'électricité. Elle achète son énergie sur le marché européen en ayant accès aux salles de marché des fournisseurs où le prix varie de minute en minute.

« Ces dernières années, nous achetions l'électricité et le gaz pour trois années car les prix étaient bas et stables, explique Laurent Le Dévedec, responsable de la mission sobriété et transition énergétique. Pour la première fois en 2022, nous n'avons acheté que pour un an car le prix de l'électricité était multiplié par 1,8 et celui du gaz par 3. Aujourd'hui, les prix sont redescendus, ce qui nous a permis de nous positionner sur l'année 2024 et une partie de l'année 2025. »

“ Des services experts ”

Grâce à l'expertise de ses agents, Lorient Agglomération propose aux communes des prestations qui leur permettent de suivre et diminuer leurs consommations énergétiques et d'envisager également des travaux de rénovation énergétique sur leur patrimoine. L'intercommunalité propose aussi une assistance technique, par exemple : l'optimisation des régulations de chauffage, des campagnes de mesures de températures, d'humidité, de CO₂ dans les locaux...

Lorient Agglomération a aussi créé un groupement d'achat d'énergie avec 20 communes. Cette initiative permet aux membres du groupement de bénéficier de la même capacité de négociation, quelles que soient sa taille et sa consommation d'énergie, et d'accéder aux salles des marchés des fournisseurs d'énergie, sur le modèle de la bourse (lire dans cette même page).

“ Accompagner les projets ”

La mission apporte enfin une expertise sur des projets menés par d'autres partenaires comme par exemple sur la filière hydrogène (lire page 14) ou la réalisation de fermes solaires par des entreprises privées. Cet accompagnement s'inscrit dans le cadre du Plan climat air énergie (PCAET) et du projet de territoire qui visent l'autonomie énergétique du territoire et des objectifs ambitieux : division par 4 des émissions de gaz à effet de serre par habitant et multiplication par 3,5 de la production d'énergie renouvelable.

en bref

Trier ses bouchons pour la bonne cause



Lancée il y a plus de vingt ans, l'opération *Un bouchon Un sourire* lance un nouvel appel aux habitants afin de collecter le plus grand nombre de bouchons de bouteilles plastiques. Collectés, ces derniers sont revendus à un recycleur avant d'être réutilisés, par exemple pour la fabrication de conteneurs poubelle. L'argent ainsi récolté permet de subventionner des personnes en situation de handicap, notamment pour l'achat d'un fauteuil roulant. Localement, l'association Les bouchons du Pays de Lorient dispose de plus de 450 points de collecte dans les galeries commerciales et les rues de certaines communes. En 15 ans, 100 000 euros ont été reversés à des associations comme le tennis club fauteuil ou Navisport, un organisme qui propose de naviguer aux personnes en situation de handicap. www.lesbouchonsdupaysdelorient.com

© Adobe Stock B. Grateful

UNE CONFÉRENCE MONDIALE SUR LA VOILE

Innov'sail, une conférence internationale sur l'innovation dans les voiliers de haute performance et la propulsion des navires assistée par le vent, se déroulera à la Cité de la Voile Éric Tabarly les 29, 30 et 31 mai. Durant trois jours, ce rendez-vous offrira un forum international pour la présentation et la discussion des dernières recherches scientifiques et technologiques et de leur application dans le domaine complexe de la voile sur les thèmes de la propulsion par voile des navires ainsi que de la voile de compétition. Scientifiques, architectes navals, ingénieurs, marins, armateurs, voiliers, constructeurs de navires et de yachts, spécialistes des gréements partageront leurs compétences et leur savoir-faire.



© Lukasz Z



© N. Saint-Maur

DES BENNES DE COLLECTE AU BIO-GNV

Trois bennes de collectes des ordures ménagères sont désormais à motorisation bio-GNV, sur les 25 que compte la flotte de Lorient Agglomération. 9 autres roulent au biocarburant B100, un carburant produit à partir de colza, et 13 au gazole. Le GNV, ou biométhane, utilisé pour les bennes de collecte des déchets, est issu de la fermentation des déchets stockés sur le site de Kermat à Inzinzac-Lochrist. Il permet, en raison de son origine renouvelable, de réduire considérablement les émissions de CO2 par rapport au diesel (-80 %). Il permet également de réduire de 95 % les émissions de particules fines (source GRDF) et de 50 % la production d'oxydes d'azote (NOx). En outre, les motorisations au GNV sont deux fois moins bruyantes que les motorisations classiques, ce qui leur permet de respecter les normes antibruit de plus en plus exigées pour les livraisons en milieu urbain.

LE CHALLENGE TOUT À VÉLO DÉMARRE LE 8 MAI

Le collectif Syklett lance le challenge Tout à vélo. L'objectif est simple : entre amis, en famille, entre collègues, il s'agit de se mettre ou se remettre en selle et de faire le maximum de km sur un mois, du 8 mai au 9 juin. Sur le site du challenge, vous pourrez alimenter le compteur de votre équipe et vous comparer aux autres compétiteurs. Vous pourrez poster des photos bonus pour gagner des points supplémentaires... L'an dernier, plus de 1 000 participants avaient roulé l'équivalent de 4,5 tours du monde. Vous pouvez rejoindre une équipe ou en créer une nouvelle.



Rendez-vous sur lorient.challenge-velo.bzh



© DR

LES JEUNES INVITÉS À ENTREPRENDRE

Le salon régional des mini-entreprises fera étape le 11 mai au parc des expositions de Lanester. Plusieurs centaines de jeunes âgés de 9 à 25 ans sont invités à expérimenter un projet entrepreneurial concret et collectif. Accompagnés par un ou plusieurs encadrants (enseignants, conseillers en insertion dans une mission locale, etc.) et un ou plusieurs mentors (entrepreneurs, collaborateurs d'entreprises, etc.) ils vont collaborer en équipe, prendre des responsabilités, prendre conscience de leurs capacités par l'action et vont se connecter au monde professionnel de façon ludique. Organisé par l'association Entreprendre pour apprendre, l'objectif de ce salon est d'apporter les outils et les méthodes pour mettre en place ces projets et former les adultes qui s'engagent aux côtés des jeunes dans cette aventure inédite.

Tara est partie sillonner les côtes européennes



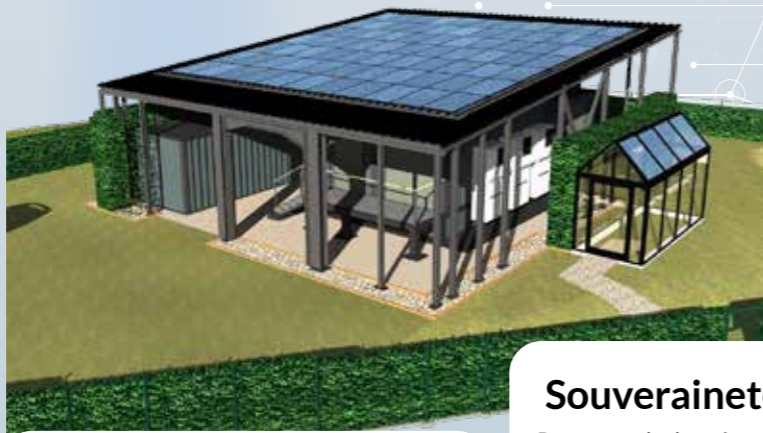
© N. Saint-Maur

La nouvelle expédition du voilier scientifique Tara est européenne. Elle s'est élancée le 2 avril de Lorient, son port d'attache, avant de sillonner les côtes de l'Europe du Nord, jusqu'en Estonie, et plus tard les côtes méditerranéennes. Placée sous la coordination scientifique du Laboratoire européen de biologie moléculaire, cette mission vise à effectuer des échantillonnages là où la terre rencontre la mer. Plus de 150 équipes scientifiques vont se succéder à bord durant deux ans. Pour étudier au plus près ces écosystèmes, elles mettront en œuvre des biotechnologies de pointe pour les analyser au niveau moléculaire et cellulaire. Elles pourront ainsi découvrir une partie encore méconnue de cette biodiversité, des organismes qui participent à la bonne santé des littoraux et également poser les jalons pour le développement de nouvelles technologies pour l'évaluation de ces milieux. fondationtaraocéan.org

SOUVERAINÉTÉ NUMÉRIQUE

Le data center bas carbone est lorientais

Lorient Agglomération a fait appel à une start-up locale afin d'héberger ses données numériques.



© Agence LBL & associés

Données

Un data center – centre de données en français – est un lieu (salle, bâtiment) où sont stockés de manière protégée les serveurs informatiques contenant les données d'une entreprise ou d'une collectivité (fichiers clients, comptabilité, plans, messagerie, images...). Alors que certaines sociétés se contentent d'un data center « placard », c'est-à-dire quelques serveurs dans un couloir, d'autres ont choisi de sécuriser ces données dans des infrastructures adaptées. On parle même de edge datacenter quand les données sont au plus près des utilisateurs, ce qui est le cas ici.

Décarboné

Le data center innovant été conçu avec une philosophie sobre et bas carbone de la construction jusqu'à l'exploitation :

- c'est un container maritime recyclé qui abrite les baies informatiques, les armoires où sont installés les serveurs.
- une partie de l'électricité nécessaire au fonctionnement du data center est produite par des panneaux photovoltaïques situés sur le toit qui abrite le container.
- pour refroidir l'intérieur du container, il a été choisi le free cooling, un système qui consiste à aspirer l'air extérieur jusqu'à 24°. Cette technologie permet de réaliser jusqu'à 75 % d'économie d'énergie.

Souveraineté

Beaucoup de données produites en Europe sont hébergées aux États-Unis où la protection des données personnelles ne répond pas à des normes aussi strictes que celles de l'Union européenne avec le RGPD (règlement général de protection des données). Il existe donc un risque que ces données (n° de tél., habitude de consommation, lieu de travail, situation familiale, dossier médical...) soient diffusées sans votre accord et sans que vous n'ayez aucun recours.

Sécurité

Avec le data center « placard », le risque est celui d'une maladresse ou d'une malveillance d'un salarié ou d'un intervenant extérieur, par exemple une mauvaise manipulation sur l'alimentation, qui conduirait à la disparition des données. Les risques sont aussi ceux d'un dégât des eaux, d'un incendie, d'une coupure de courant ou de réseau informatique. Le data center envisagé est, lui, doté d'un accès sécurisé, de caméras, d'une alarme anti-intrusion... Afin de prévenir tout risque de coupure d'électricité, il est connecté directement à un groupe électrogène. Enfin, l'accès aux serveurs, donc aux données, est doublé : si un faisceau de fibre optique est rompu, un second prend le relais.

Internalisé

La souveraineté des données est un enjeu important pour Lorient Agglomération. Même si le edge datacenter sera physiquement à l'extérieur des bâtiments de Lorient Agglomération, le bâtiment et les matériels informatiques lui appartiendront et l'établissement public pourra intervenir lui-même, avec ses propres agents et prestataires en cas de soucis. Cela lui permettra de mutualiser cet équipement avec d'autres établissements publics et acteurs du territoire en lien avec l'agglomération.

Ce projet bénéficie d'un soutien financier du fond FEDER Européen React Eu, à hauteur d'environ 70%.

EAU POTABLE

L'Agglo en veille sur la ressource en eau

Même si les premiers mois de l'année ont connu un fort déficit pluviométrique en France, la situation sur le territoire reste, pour le moment, dans les normes.

1 L'état des ressources en eau

Le Scorff et le Blavet sont les deux principales ressources dans lesquelles Lorient Agglomération puise afin de produire de l'eau potable. Sur ces deux cours, qui réagissent vite à la pluviosité, voire très vite pour le Scorff, le débit constaté sur les trois premiers mois de l'année est en dessous de la moyenne et se rapproche des valeurs faibles. S'il ne pleut pas assez, le territoire risque de se retrouver dans la situation de l'été 2022, où la Préfecture avait placé le Morbihan en crise sécheresse. Plusieurs communes de Lorient Agglomération sont alimentées en eau à partir de ressources souterraines. Elles sont réparties un peu partout sur le territoire comme à Ploemeur, Plouay, Languidic, Rianteac, Groix... Dans l'ensemble, les nappes phréatiques de ces forages se sont rechargées cet hiver.

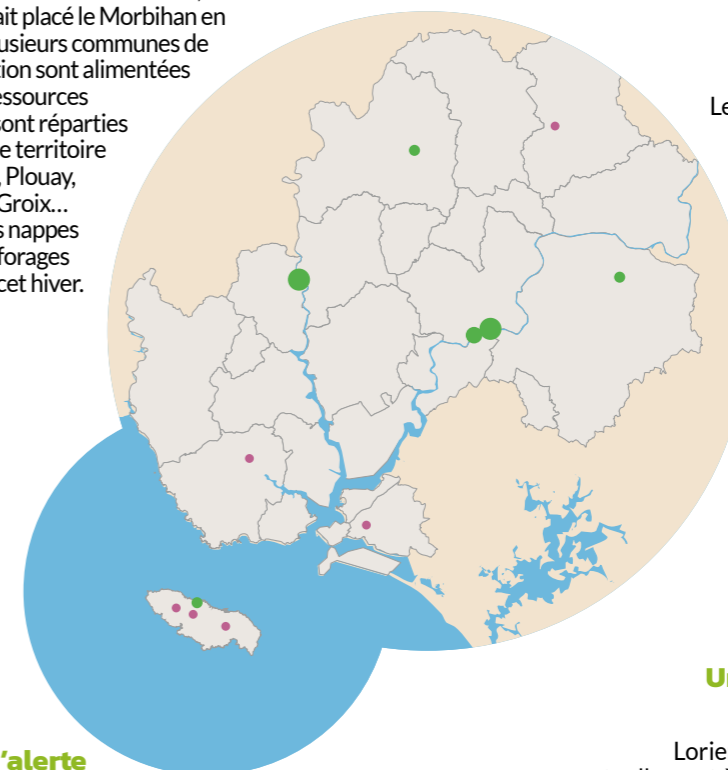
2 Le soutien du barrage de Guerlédan

Le débit du Blavet est soutenu par le barrage Guerlédan, situé à la limite nord du département. Il a atteint sa cote hivernale habituelle. Cette cote est inférieure de 2,50 mètres par rapport à la cote maximale afin de protéger l'aval des inondations en hiver. Ces 2,50 mètres seront progressivement comblés au printemps par l'apport de pluies. Le barrage alimente une grande partie du Morbihan et une partie des Côtes d'Armor.

3

Une situation favorable à Groix

Le barrage de Port Melin est rempli à 100 % depuis le 9 janvier. La ressource en eau de l'île est donc sécurisée pour cette année et Groix ne devrait pas revivre la situation de l'été 2022 où Lorient Agglomération avait dû installer une usine de dessalement d'eau de mer. Le niveau des forages reste néanmoins à surveiller. La vigilance vis-à-vis des consommations d'eau sur l'île reste donc de mise.



Légende

- Captage en surface (Green dot)
- Forage (Pink dot)

5 Les niveaux d'alerte

Il existe quatre niveaux d'alerte déclenchés par la Préfecture : vigilance sécheresse, alerte, alerte renforcée, crise. Ce dernier niveau, activé en août de l'an dernier, correspond à de nombreuses interdictions pour les particuliers, les entreprises et les agriculteurs comme l'arrosage des jardins et des potagers, l'irrigation des cultures, le remplissage des piscines publiques, la fermeture des douches de plage mais également la réduction du volume d'eau dans les process industriels.

4

Un plan de résilience en élaboration

Lorient Agglomération travaille actuellement à l'élaboration d'un plan de résilience « économies d'eau » qui mobilise l'ensemble des acteurs du territoire concernés pour proposer des solutions tant sur le plan quantitatif que sur le plan qualitatif. Ce plan coconstruit sera inscrit à l'ordre du jour d'un Conseil communautaire de Lorient Agglomération avant la fin du premier semestre.