



LES NOUVELLES

WWW.LORIENT-AGGLO.BZH

DE LORIENT AGGLO

N° 56 JANV. • FÉV. • MARS 2022



Un projet
pour notre
territoire
AVENIR P.20



C'EST L'AGGLO

LE COUP DE POUCE
AU COMMERCE

MON TERRITOIRE

L'ÉCONOMIE BLEUE
RECRUTE



25
communes

3^e
agglomération
de la région Bretagne

209 000
habitants



DE SAISON

- 04 Tara dans les glaces
- 08 Les Deizioù fêtent l'hiver
- 09 Incontournable billig !

MON TERRITOIRE

- 30 L'économie bleue recrute
- 34 En direct des communes
- 38 Quatre siècles de construction navale

C'EST L'AGGLO

- 10 Un soutien fort au commerce
- 16 Le budget comment ça marche ?

SORTIR

- 40 Les rendez-vous à culture loisirs et sport
- 47 Tout savoir sur la Saint Patrick

LE DOSSIER



Un projet ambitieux pour le territoire

Vous ne recevez pas Les Nouvelles de Lorient Agglo régulièrement ?
Prévenez-nous par mail à lesnouvelles@agglo-orient.fr.
Votre prochaine édition des nouvelles sera distribuée à partir du 11 avril.

Directeur de la publication : Fabrice Loher
Directeur de la rédaction : Lénie Girardot
Coordination éditoriale et digitale : Maxime Goguet
Rédacteur en chef : Éric Burtthey
Coordination photo : Gwenaëlle Pichard-Leroy
Rédacteurs : Anne-Laure Parmelan-Jaouën, direction de la communication
Photographes : Hervé Cohonner, Fanch Galivel, Sonia Lorec, Nicolas Saint-Maur
Photo couverture : Lorient Agglomération
Conception graphique et mise en pages : 12742MEP
scoopcommunication
Impression : Imaye Graphic
Dépôt légal : 1^{er} trimestre 2022 n°ISSN : 1760-4222



Adoption du projet de territoire : un cap fixé ensemble pour l'avenir !



FABRICE LOHER,
Président de Lorient Agglomération
Maire de Lorient

Prezidant an Oriant
Tolpad
Maer an Oriant

Lorient Agglomération s'est lancée dans une démarche inédite qui a conduit le 9 novembre dernier à l'adoption du premier projet de territoire de son histoire. Cette démarche que nous avons souhaitée la plus collaborative possible a été proposée aux élus communaux et communautaires, aux citoyens, aux acteurs socio-économiques et associatifs. Vous avez été nombreux à vous exprimer et à réagir à ce projet collectif. Je retiens de ces échanges une appartenance forte au territoire que nous partageons et qui nous oblige. Plus que jamais,

aujourd'hui, nous avons des défis à relever pour répondre aux enjeux actuels. Nous devons vous apporter des réponses précises, crédibles, et surtout rapides.

Le projet de territoire, c'est un projet pour un territoire où nous voulons plus que jamais travailler, nous loger, nous déplacer, nous divertir, nous épanouir, pour « mieux vivre ensemble ». Un territoire que nous devons protéger, face aux défis du réchauffement climatique, de la reconquête de la qualité des eaux, de l'autonomie énergétique, des mobilités, de la qualité de l'alimentation, de la tension foncière et immobilière ou encore de l'accès à l'emploi, cette liste n'est pas exhaustive. La « transformation écologique » et la « révolution des transports » en sont des réponses fortes.

Un territoire riche de sa diversité de paysages et d'atouts naturels, de sa maritimité et de sa

rade nourricière, comme de son exceptionnelle ruralité et de ses richesses agricoles.

Un territoire qui s'engage vers les excellences économiques et écologiques, un territoire où la solidarité, le vivre-ensemble sont des marqueurs d'identité.

Enfin, un territoire ouvert, qui coopère avec ses voisins, qui contribue au rayonnement de la Bretagne et de notre pays, un territoire qui sait garder sa dimension d'équilibre, sa dimension humaine. Nous voulons vivre mieux demain et surtout vivre ensemble sur notre territoire : c'est notre ambition !

En ce début d'année 2022, je tiens à vous présenter en mon nom et en celui des membres du conseil communautaire, des vœux de santé, de réussite et de bonheur personnel et professionnel.

Bloavezh mat evit 2022 !

Ar raktres evit an tiriad degemeret : un hent kavet asambli evit an amzer-da-zonet !

Get an Oriant Tolpad e oa bet staget get un difrae digent hag en deus disoc'h et d'an 9 a viz Du diwezhañ get degemer ar c'hentañ raktres evit an tiriad en e istor. C'hoant hon eus bet e vehe ar muiañ ar gwellañ a genlabour da-geñver an difrae-se ha kinniget e oa bet da zilennidi ar c'humunioù hag ar gumuniez-kumunioù, d'ar geodedourion, d'an obererion sokio-ekonomikel ha kevredigezhel. Niverus oc'h bet é lâret ho soñj hag ho santimant diâr-benn ar raktres stroll-mañ. Ar pezh a zalc'han ag an eskemmoù-se eo e lodomp ur santimant aparchantiñ kreñv doc'h an tiriad ha kement-se a laka redioù àrnomp. Muioc'h evit biskoazh, hiziv an deiz, hon eus da daliñ doc'h difioù evit bout evit an dalc'hoù a vremañ. Ret eo deomp degas deoc'h

respontoù resis, a c'heller krediñ enne, ha buan dreist-holl.

Ar raktres tiriad-se zo hini ur c'hornad-bro ma vennomp, muioc'h evit biskoazh, labourat, lojiñ, em ziblasañ, deverriñ, bout en hor bleuñv, evit « beviñ gwell a-gevret ». Ur c'hornad-bro a rankomp gwareziñ, dre daliñ doc'h toemmadur an hin, dre vonet àr-raok àr tachennoù kalite an dour, an emrenerezh engeretek, ar monedone, kalite ar boued, ar bec'h àr ar font hag an tier peotramant al labour d'an holl ha tachennoù arall c'hoazh. An « treuzkemm ekologel » ha « dispac'h an treuzdougen » zo respontoù a bouez.

Ur c'hornad-bro stank a zremvroioù liesseurt hag a atoutoù naturel, liammet strizh doc'h ar mor hag e vorlenn vagerez koulz

ha doc'h ar maezioù dibar hag e labour-douar puilh.

Ur c'hornad-bro engouestlet er gwellentezioù ekonomikel hag ekologel, ur c'hornad-bro ma vez ar c'hengred hag ar beviñ a-gevret un darn ag hon identelezh.

Hag evit achuiñ, ur c'hornad-bro hag a genlabour get e amezeion, a gemer lod e sked Breizh hag hor bro, ur c'hornad-bro hag a oui derc'hel d'e vent kempouez, d'e vent denel.

Ni a venn beviñ gwell en amzer-da-zonet ha dreist-holl beviñ a-gevret en hor c'hornad-bro : setu petra eo hor c'hoant !

E deroù ar blez 2022 e faot din-me ha da zilennidi ar c'huzul-kumuniez kinnig deoc'h hor gwellañ hetoù a yec'hed mat, berzh mat ha levezon personel ha micherel.

f [lorientagglo](#)
t [LorientAgglo](#)
y [LorientAgglomération](#)
@ [lorientagglo](#)
l [lorient-agglomeration](#)

C'est l'hiver austral pour la goélette *Tara*

Partie de Lorient, son port d'attache, il y a un peu plus d'un an, la goélette scientifique de la Fondation Tara Océan poursuit sa mission entre Amérique du Sud et Afrique afin d'étudier le microbiome marin. Après être passée au large d'Ushuaia en fin d'année dernière, *Tara* rejoindra la mer de Weddell en Antarctique en février avant d'atteindre les côtes africaines en mai à Cape Town (Afrique du Sud). Retour à Lorient prévu en octobre. Durant ces 19 mois, les scientifiques étudient le peuple invisible de l'océan, essentiel à la vie sur Terre. Les micro-organismes marins absorbent une partie significative du CO₂ émis par l'Homme et génèrent 50 % de l'oxygène disponible sur Terre.

www.fondationtaraocean.org

★ Hiver : Goañv

**3
nov.**

VOILE

Le Biche est aux Antilles

Le *Biche*, dernier thonier dundee de Groix, restauré grâce aux efforts de l'association du même nom dans un chantier de Lorient, a quitté son port d'attache, direction les Antilles, où il séjournera jusqu'à fin février



© Hervé Cohonner

**29
nov.**

PÂTISSERIE

Le meilleur gâteau breton

À Ploemeur, une Larmorienne remporte le championnat du monde de gâteau breton, qui réunissaient 96 concurrents.



© Hervé Cohonner

**11
nov.**

MER

La SNSM sur le pont

Durant trois jours, les sauveteurs en mer du Morbihan se sont retrouvés à Lorient, à l'occasion d'une formation d'approche d'une embarcation en détresse



© SNSM



© TITOUAN MASSÉ

**12
nov.**

SPECTACLE

Hervé enflamme Hydrophone

À l'occasion du festival Les Indisciplinées, la nouvelle sensation lorientaise de la chanson pop-électro, fait salle comble



FÊTES

Noël

Malgré le contexte sanitaire, les fêtes de Noël ont été l'occasion pour les communes de proposer animations et marchés, comme ici à Inzinzac-Lochrist dans la halle de Locastel.



Les Deizioù : la Breizh culture

Du 1^{er} février au 31 mars, Deizioù, « festival breton au cœur de l'hiver », propose une riche programmation autour de la culture bretonne : spectacles, conférences, stages, rencontres, expositions...

Plus de 100 événements

Expositions, spectacles, ateliers, concerts, conférences, fest-noz, langue, crêpes, danse et claquettes, et même broderie. Toutes les pratiques liées à la culture bretonne sont représentées, des cultures qui vivent avec leur époque, prolongeant la tradition dans la modernité. Car la culture bretonne est vivante et joyeuse, portée par plusieurs générations et de nombreuses associations.

Tout le monde sur le pont

Les Arcs à Quéven, le Plateau des Quatre Vents à Lorient, Amzer Nevez à Ploemeur, Quai 9 à Lanester... Les salles de spectacle du territoire, les médiathèques et toutes les associations locales s'investissent pour diffuser et partager la culture bretonne. Une belle mobilisation qui montre le dynamisme de la vie culturelle et de la création bretonne au Pays de Lorient.

De grands spectacles...

Nolwenn Korbell, comédienne, chanteuse, compositrice, propose un spectacle autour de Molière, *Hi ni eo Molière / Molière par lui-même*, au Plateau des Quatre Vents. Au City, c'est la célèbre empoisonneuse Hélène Jégado qui sera au cœur du spectacle *Intron Arsenik* : entre conte, thriller et *road movie*, par la Compagnie MouTon Major. Pascal Jaouen, brodeur de talent, exposera à Ploemeur les tenues richement décorées de sa collection *War an Hent / Sur la route* lors d'un défilé spectacle. Enfin, un événement de



© FIL

clôture viendra annoncer le printemps : le Kwiz proposé dans le cadre du Mois du breton le 27 mars.

... et des petites découvertes

Des balades découverte de la nature en breton, des stages de danse et de théâtre en breton, une semaine de la cuisine bretonne, des ateliers créatifs en bois recyclé : plus qu'un catalogue d'événements, les Deizioù mettent en lumière la culture bretonne au quotidien. Ainsi, de nombreuses animations autour de la gastronomie rappellent que la Bretagne s'exprime jusque dans notre assiette : ateliers crêpes, kig-ha-fars et autres spécialités trop *mad*...

PROGRAMME ET RÉSERVATIONS SUR
emglevbroanoriant.bzh

**Des événements
dans tout le Pays
de Lorient**

Billig : la ronde des crêpes

Galette saucisse, crêpes complètes, beurre-sucre ou chocolat... En Bretagne, le billig n'est jamais loin. Histoire, astuces et conseils pratiques : six infos indispensables, avec Philippe Le Sauze de l'association Ar Un Dro de Guidel.

Un outil très ancien

Billig, ar bilig en breton, viendrait de bili qui signifie galet : il semble que de tout temps, les hommes ont fait cuire de la bouillie sur les pierres. Le billig est une plaque circulaire en fonte, d'environ 40 cm de diamètre, que l'on chauffait au feu de bois, puis au gaz et aujourd'hui à l'électricité. Il a été modernisé par la marque Krampouz.

Une cuisson parfaite

Le billig permet une cuisson parfaite et uniforme sur toute la surface de la plaque. La chaleur dispensée par la résistance électrique en spirale est puissante et constante, pour des crêpes bien cuites, depuis les bords jusqu'au cœur. Les professionnels utilisent souvent deux billigs en même temps : le premier très chaud pour cuire la crêpe, le second plus doux pour la retourner et la garnir.

Le gras, c'est la vie !

Avant d'utiliser un billig neuf, il faut culotter la plaque de fonte : la saturer de gras pour que les crêpes ne collent pas. On peut le faire avec de l'huile, mais les puristes préfèrent un mélange de saindoux et de jaune d'œuf. Opération assez longue et à faire dehors car ça fume beaucoup... Il existe aussi des billig en fonte émaillée : plus besoin de les culotter.

Les bons gestes, les bons outils

Faire des crêpes sur un billig, c'est facile et rapide. Il suffit d'un peu d'eau, de farine de sarrasin et de sel pour la pâte. On étale la pâte sur la plaque chaude avec la rozell (râteau plat) et on retourne la crêpe avec la spanell (spatule). C'est vrai qu'il faut un certain coup de main, un mouvement du poignet qu'on peut acquérir en quelques heures de stage !*

De toutes les fêtes

Pas un troc et puces, une kermesse ou une fête locale sans crêpes. Le billig est l'instrument de la convivialité : quand j'étais jeune, une personne faisait les crêpes dans son garage. Tout le village s'y retrouvait, souvent le vendredi, et on apportait les ingrédients de la garniture (beurre, œuf, jambon) : on ne payait que la crêpe, on discutait entre toutes les générations... Aujourd'hui, on voit tourner les billig sur tous les festivals !

Un patrimoine breton

Presque chaque foyer possède un billig. On en offre aux enfants qui partent s'installer ailleurs comme un lien avec la Bretagne et la famille. Les vieux billig au gaz sont même devenus des objets de collection, très recherchés ! On peut aussi louer des billig, notamment pour les événements ponctuels...

* Stages crêpes le samedi avec Ar Un Dro à Guidel (<http://arundro.bzh/>) et Korollerien ar Skorv à Lanester (<https://korollskorv.e-monsite.com>)



Commerce : Kenwerzh

SUBVENTIONS

Un vrai coup de pouce pour le commerce

L'aide à l'investissement, financée par Lorient Agglomération et la Région Bretagne, a bénéficié à plus de 100 professionnels depuis près de deux ans.

Si le commerce fait partie des activités qui ont le plus souffert des restrictions sanitaires - fermeture, limitation de jauge, hausse des achats en ligne plutôt qu'en magasin -, plusieurs indicateurs montrent un dynamisme retrouvé. Le premier de ces indicateurs se trouve dans l'étude sur la vacance commerciale réalisée par Audélor, l'agence de développement économique du Pays de Lorient. Sur la période 2018-2021, le taux de locaux commerciaux inoccupés est passé de 11,5 % à 8,3 %, une baisse significative puisque ce taux a diminué dans plus de la moitié des centralités de l'agglomération.

Des villes comme Lanester, Lorient ou Quéven connaissent des taux inférieurs à 8 %. Parmi les explications à cette baisse de la vacance, l'analyse mentionne la multiplication des projets urbains, comme par exemple le parc Jules Ferry à Lorient ou le réaménagement du centre-bourg de Brandérion, le réajustement des loyers sur le centre-ville de Lorient et le retour des consommateurs vers les centralités de l'agglomération.

Plusieurs millions d'euros d'investissement

Dans ce contexte, le bilan du pass commerce et artisanat, un dispositif de soutien à l'investissement mis en place par Lorient Agglomération et la Région Bretagne, confirme ce dynamisme commercial. Au 31 dé-

cembre 2021, plus de 100 dossiers complets ont déjà été validés pour un montant global d'aide de plus de 620 000 euros, et une centaine de dossiers sont en cours de constitution.

« Ce qui est très positif dans ce bilan, c'est qu'il s'agit d'aide à l'investissement, souligne Freddie Follezzou, vice-président chargé du développement économique et de l'emploi et président d'Audélor. Cela démontre que les commerçants et les artisans demeurent optimistes quant à leur activité. Cette aide publique fait lever sur les investissements des professionnels qui se montent à plusieurs millions d'euros, participant ainsi à un cercle vertueux pour l'économie locale. De plus, ce dispositif a permis le maintien de 70 emplois et la création de près de 135 nouveaux. »

« Il y a de nombreuses créations, comme à Lorient ou Hennebont, complète Valérie Dumas, conseillère commerce et animatrice territoriale à la Chambre de commerce et d'industrie du Morbihan. Les commerçants ou artisans auraient peut-être réalisé ces investissements sans le pass commerce et artisanat. Mais cela leur a permis de mettre à profit des périodes d'inactivité ou de sous-activité forcée en réalisant par exemple des travaux, et moralement c'est très important. En modernisant leur commerce, en rénovant, ils participent au dynamisme de leur activité et ils contribuent à faire revenir les clients dans les centres-villes. »

EN CHIFFRES

193

DEMANDES

112

DOSSIERS TRAITÉS

624 549

EUROS DE SUBVENTIONS

Le pass commerce et artisanat, mis en place par Lorient Agglomération et la Région, a bénéficié à plus de 100 commerces sur le territoire

Ils ont bénéficié du *pass* commerce et artisanat



HENNEBONT

👉 J'étais un peu à l'étroit

J'ai ouvert mon institut de beauté il y a cinq ans, mais il devenait un peu étroit. J'ai eu l'opportunité d'acquérir le local voisin. Je pourrai intégrer le nouvel espace au mois d'avril. Mon objectif est de développer mon activité et de conquérir une nouvelle clientèle en proposant un grand spa avec un jacuzzi pour six personnes. Avec ce type de spa, je vise les événements comme les anniversaires, enterrements de vie de jeune fille. Le pass commerce et artisanat, d'un montant de 7 500 €, m'a aidée à boucler mon enveloppe globale, à être plus à l'aise. Je finance cette opération, qui comprend des achats et des travaux, grâce à des prêts et à l'accompagnement de ma banque qui me suit depuis mon installation. Ils me font confiance, et mon activité fonctionne bien. Je suis sur un axe passant, en centre-ville, avec des possibilités de stationnement facile. Mes clients viennent de Lochrist, Lorient, Caudan, Lanester... Ce projet va développer mon activité. 🍷

Gwendoline Papoin, 5 Bulles de Rêve



LANGUIDIC

👉 Il y a un fort potentiel sur la commune

Je suis caviste depuis sept ans. J'ai travaillé à Rennes puis en Martinique dans le rhum. Depuis le départ, mon projet est de me mettre à mon compte. Je suis originaire de Languidic. J'y ai encore mes parents, mes amis, un grand-père qui a été commerçant. La ville est dynamique et le commerce est appelé à s'y développer. Et j'ai eu envie de revenir auprès de ma famille : un retour aux sources ! Pour m'installer, j'ai eu la chance de rencontrer un propriétaire qui accepte de me louer son local sur deux ou trois ans, avec option d'achat. Je suis donc dans le bourg, face à l'église, avec une bonne visibilité et deux grandes vitrines. Grâce au pass commerce et artisanat, j'ai pu acheter du mobilier, faire poser l'enseigne, installer des volets, arranger la décoration... Je propose des produits en circuits courts : bières de microbrasseries bretonnes, vins de petits vignerons, de l'épicerie fine et bientôt des fromages. 🍷

Maël Le Port, la Linotte des Vignes



LORIENT

👉 Il faut démocratiser le vrac

Notre commerce est une épicerie vrac et un restaurant. Nous proposons des produits essentiellement bio, locaux le plus souvent et avec le moins d'emballage possible... Nous vendons surtout en vrac, et nous mettons à disposition des sacs en papier ou en tissu, des bocaux, et chacun peut venir avec ses propres contenants. Mon expérience de commerciale et de manager en restauration m'a mise face à la quantité énorme de déchets produits. Et avec mon compagnon Fabien, nous étions déjà clients d'épicerie vrac : on a eu envie de créer un lieu chaleureux qui nous corresponde. Grâce au pass commerce, on a pu investir dans du matériel fabriqué en France : silos et bacs, meubles en bois français, réfrigérateurs... On a grandi ici, on connaît le territoire et on a constaté qu'il n'y avait pas de grande épicerie vrac. On sent qu'il y a une forte demande de la clientèle. Il y a ceux qui connaissent le vrac, ceux qui viennent à la pause du midi pour déjeuner et en profiter pour faire leurs courses, les gens du quartier qui découvrent et qui sont heureux de voir la quantité de produits proposée. 🍷

Marion Dieulouard et Fabien Pointin,
Les Bocaux d'abord



CALAN

👉 Conquérir une nouvelle clientèle

À Calan, la crêperie des étangs est une institution. « Elle a été créée en 1983 par la grand-mère de mon conjoint, sa fille a pris la suite, puis sa petite-fille et maintenant son petit-fils », égrène Stéphanie Simon, qui gère le commerce avec son compagnon. Et la recette des crêpes est restée à 95 % celle de la grand-mère. « On sert des crêpes traditionnelles et de qualité, avec des produits simples et locaux. La garniture ne doit pas faire oublier la crêpe ! » Une fidélité à la tradition qui séduit les clients sur plusieurs générations, depuis Calan jusqu'à Vannes ou Lanester. « Nous avons profité de la crise sanitaire pour agrandir le restaurant de 70 m², refaire la décoration et le remettre aux normes de sécurité et d'accessibilité. Nous sommes passés d'une capacité de 50 à 90 couverts, avec une grande salle modulable que nous proposons aux entreprises et aux particuliers pour des événements. » Stéphanie Simon et son compagnon ont sollicité l'aide du pass commerce et artisanat pour boucler leur budget : « C'est un accompagnement financier qui va dans le sens de notre démarche, celle d'investir pour développer l'activité, pérenniser le lieu, embaucher, faire vivre le territoire. » 🍷

Crêperie des étangs

Une aide pour l'installation des agriculteurs



© Nicolas Saint-Maur

Dans le cadre de l'aide à l'installation mise en place par Lorient Agglomération, 17 agriculteurs ont bénéficié en 2021 d'une subvention de 2 000 euros. La moitié de ces professionnels travaillent en agriculture biologique (élevage, maraîchage, culture de céréales, cultures de plantes aromatiques et médicinales).

En plus de cette aide financière, ces chefs d'exploitation se voient proposer un suivi de leur installation durant trois ans par la Chambre d'agriculture du Morbihan ou le Groupement des agriculteurs biologiques (GAB 56). Au total, depuis la création du dispositif il y a une quinzaine d'années, 85 nouveaux exploitants installés sur l'ensemble des communes ont bénéficié de cette aide financière qui complète celles versées par l'Europe et l'État. Par ailleurs, afin de préserver la ressource en eau sur le périmètre du bassin versant du Scorff, Lorient Agglomération prend en charge la totalité des frais de certification bio durant les trois premières années d'installation ou de conversion.

VOTRE AVIS SUR LA RÉDUCTION DES DÉCHETS



Lorient Agglomération réalise son programme local de prévention des déchets ménagers et assimilés. D'une durée de 6 ans, il présente 18 actions réparties sur six axes thématiques. Ce programme, visant à réduire nos déchets, a été élaboré durant près de 11 mois en collaboration avec plus de 130 acteurs du territoire. Avant son adoption par le conseil communautaire au printemps 2022, les habitants des 25 communes de l'Agglomération sont invités à faire part de leurs remarques d'ici le 31 janvier en complétant le formulaire en ligne disponible sur www.lorient-agglo.bzh (rubrique Actions/Enquête publique) ou par voie postale à : Service prévention et gestion des déchets, Lorient Agglomération, Esplanade du Péristyle CS 20001 - 56314 Lorient Cedex.

ACCUEIL UNIQUE POUR L'EAU ET L'HABITAT



© Hervé Coïnonner

Plus de 10 000 personnes sont accueillies chaque année dans les services habitat, eau et assainissement de Lorient Agglomération. Il s'agit pour le premier de per-

sonnes que les agents de Lorient Agglomération aident à constituer des dossiers d'aides pour la rénovation énergétique ou informent sur le marché du logement. Pour l'eau et l'assainissement, cela concerne les demandes d'abonnement, l'ouverture de compteur ou encore la mensualisation des factures. Afin d'accueillir les usagers dans les meilleures conditions, l'Agglomération a décidé de regrouper les deux services dans un bâtiment déjà occupé par l'Espace Info Habitat (EIH), l'Anoriente, dans le quartier du Péristyle à Lorient. Rappelons que l'EIH com-

prend aussi ALOEN (agence locale de l'énergie) et l'ADIL (association départementale pour l'information sur le logement).

SERVICE EAU ET ASSAINISSEMENT
Du lundi au vendredi sur rendez-vous (fermeture jeudi matin)
Téléphone : 0800 100 601
Courriel : contact-eau@agglo-lorient.fr

ESPACE INFO HABITAT
Du lundi au vendredi : 8h30-12h / 13h30-17h
Téléphone : 0 800 100 601 (du lundi au vendredi de 13h30 à 16h30)
e-mail : accueil-eih@agglo-lorient.fr

La SNSM ne sauve que grâce à vos dons



© Naïg Coquin

Plus de 70 % du budget de la Société nationale des sauveteurs en mer (SNSM) provient de ressources privées. La générosité du public finance largement leurs nouveaux bateaux et équipements, ainsi que leurs

formations, indispensables pour secourir toute personne en situation de détresse de la plage au large toute l'année 24 h/24. Pour faire un don, rendez-vous sur <http://jesoutiens.snsn.org>. À noter que la SNSM étant une association reconnue d'utilité publique, votre don vous fait bénéficier de 66 % de réduction fiscale sur le montant de votre don dans la limite de 20 % de votre revenu net imposable. Un don de 60 € ne vous revient en réalité qu'à 20,40 €.

UN PLAN POUR L'ÉGALITÉ FEMMES/HOMMES

Pour mieux garantir l'égalité, Lorient Agglomération mène déjà plusieurs actions : chaque recrutement donne lieu à l'élaboration d'une grille de critères spécifiques pour assurer un traitement égal des candidats, les offres d'emplois sont naturellement accessibles aux hommes comme aux femmes. Par ailleurs, suite à l'expérimentation de 2019 et au confinement de 2020, le télétravail s'est généralisé, avec 280 agents disposant d'une autorisation. Cette nouvelle organisation du travail doit

favoriser la conciliation entre vie professionnelle et vie personnelle car les femmes sont surreprésentées pour le temps partiel. Les salaires moyens par catégories et par filières sont globalement à l'avantage des hommes : cette différence s'explique par l'âge et l'ancienneté, et par la cotation des postes selon les métiers exercés. Ainsi, les métiers techniques qui concernent les hommes sont mieux valorisés que les métiers administratifs, occupés par les femmes.

UN TOUR DU MONDE DEPUIS LORIENT

Le territoire accueillera le prologue et l'arrivée du Tour du Monde Globe40, dont le départ sera donné le 26 juin 2022 à Tanger, au Maroc. La course proposera un parcours inédit en huit étapes sur 9 mois et se courra en double à bord des voiliers monocoques de 12 mètres, les Class40, bien connus du territoire puisqu'une quinzaine d'entre eux sont basés et s'entraînent toute l'année au port de Lorient La Base. « La Globe 40 offre une approche nouvelle, avec son parcours original et inédit, mêlant compétition, aventure et voyage grâce à des destinations exceptionnelles, souligne Fabrice Loher, Président de Lorient Agglomération. Une course comme celle-là a toute sa place dans le monde de la course au large car elle va nous permettre de découvrir d'autres sites, d'autres endroits, d'autres ports et je suis sûr qu'elle intéressera, qu'elle passionnera le public »



© Thomas Deraigneaux

L'AGGLO TERRE DE JEUX 2024

Avec le label Terre de Jeux 2024, le territoire disposera d'une identité exclusive pour s'associer aux jeux, d'un accès privilégié aux informations et actus liées à Paris 2024. Ainsi, les événements existants pourront bénéficier d'une promotion supplémentaire, des animations spéciales peuvent également s'imaginer : journées sportives, sensibilisations aux sports paralympiques, semaine des J.O. dans les écoles ou les entreprises, etc. La labellisation, c'est la possibilité de s'investir davantage, en candidatant au statut de Centre de Préparation aux Jeux, et de peut-être accueillir une délégation parmi les 206 Comités Nationaux Olympiques et les 184 Comités Nationaux Paralympiques désireux de s'entraîner en France en amont de 2024. C'est le cas du centre international de tennis de table, en cours de construction à Hennebont (photo), et du centre de rééducation fonctionnelle de Kerpape, candidat pour accueillir l'équipe française de foot fauteuil.

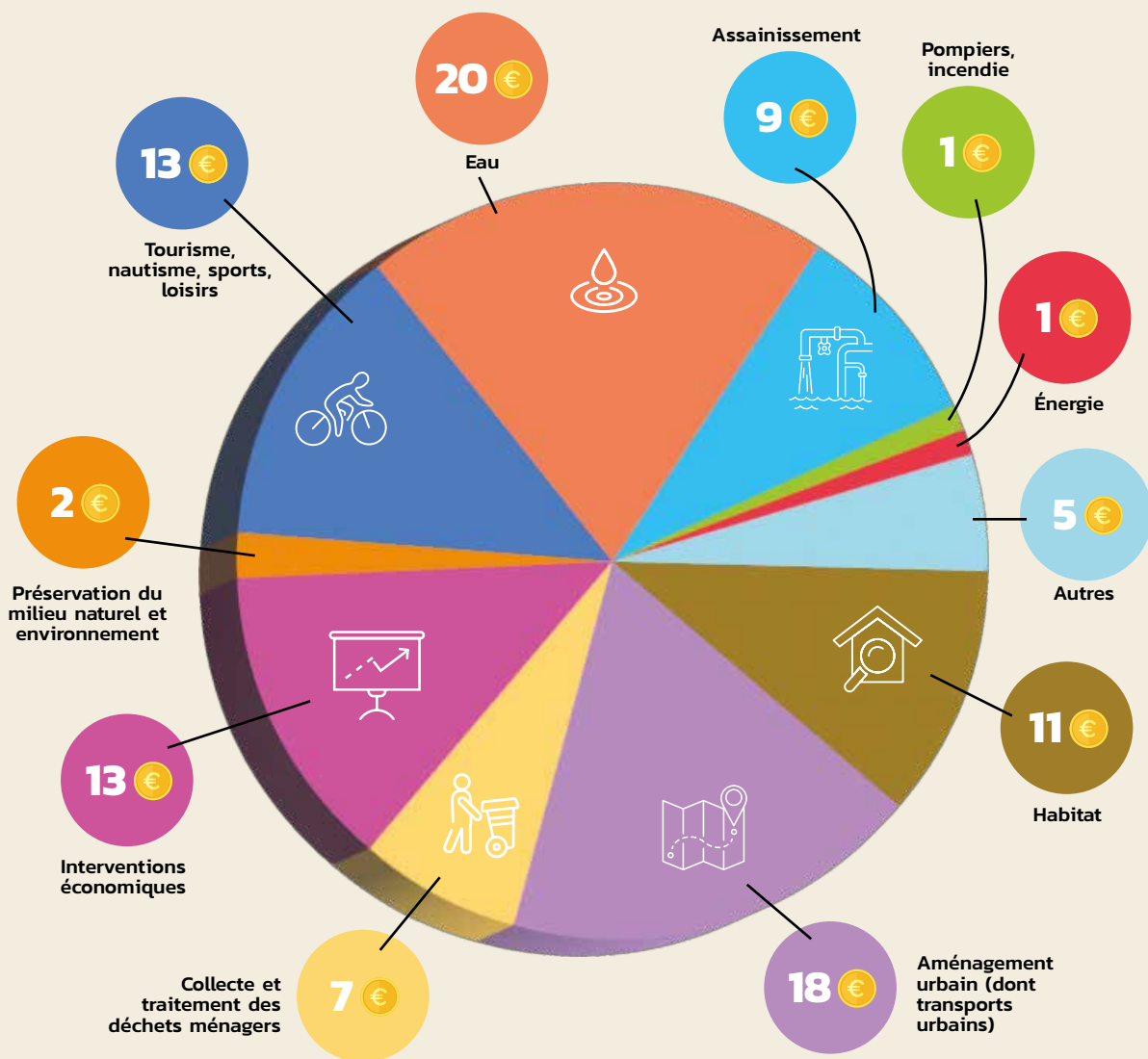


© Bohuon Bertic Architectes

Un budget au service des communes et des habitants

Alors que le budget 2022 de Lorient Agglomération sera débattu lors du conseil communautaire du 1^{er} février, *Les Nouvelles* vous présentent les grandes masses de ce budget qui contribue aux principaux services et équipements du territoire.

Dépenses d'équipement de Lorient Agglomération tous budgets pour 100 €*



*Source : rapport d'activités 2020

Les principales recettes du budget de Lorient Agglomération

Par les impôts payés par les ménages

- Taxe foncière
- Taxe d'habitation sur les résidences secondaires
- Taxe d'enlèvement des ordures ménagères...

59 millions d'euros prévus en 2022

Par les impôts payés par les entreprises

- CFE (contribution foncière économique)
- CVAE (cotisation sur la valeur ajoutée des entreprises)
- TASCOM (taxes sur les surfaces commerciales)...

33 millions d'euros prévus en 2022

Par les dotations et subventions

- Etat
- Autres : organismes et collectivités

27 millions d'euros prévus en 2022

Ces trois sources représentent environ 90% des recettes réelles de Lorient Agglomération

90% DES RECETTES RÉELLES



AUTRES RECETTES

Loyers pour des locaux d'entreprise, vente de matériaux à recycler issus de la collecte des déchets, redevances des délégataires exploitant des équipements de Lorient Agglomération...

Le budget de l'Agglo en 2021, c'était

Total **354,9 M€**
 Investissement **123,1 M€**
 Fonctionnement **231,8 M€**

Certains services, parmi les plus importants, font l'objet de budgets particuliers, dits annexes. Ces budgets sont alimentés principalement par une redevance payée par l'utilisateur : titre de transport, facture d'eau potable...

Transport, eau et assainissement

GROUPE MAJORITAIRE LORIENT BRETAGNE SUD AGGLOMÉRATION

Un projet de territoire ambitieux pour se projeter en 2030

« L'avenir ne se prévoit pas, il se prépare. » Telle pourrait être décrite l'action politique que nous menons désormais depuis près d'un an et demi. Malgré les incertitudes quant aux conditions sanitaires qui ne cessent de bouleverser nos vies ainsi que nos politiques publiques, nous avons su mobiliser les forces vives du territoire de l'agglomération pour élaborer un projet de territoire ambitieux qui a pour objectif de préciser les grandes actions qui prépareront l'avenir de notre territoire. L'année 2022 sera celle de la mise en place des premières actions concrètes. Comment penser la transition énergétique pour préparer l'avenir d'un territoire ? Le renforcement des actions autour des mobilités douces, l'arrivée des premiers bus au GNV biogaz et le déploiement de notre écosystème hydrogène vert et circuit court. La transition énergétique c'est également la réduction des dépenses d'énergie dans l'habitat. De nombreux projets, particulièrement dans l'habitat social, sont en cours, comme vous avez pu le constater. Nous poursuivrons activement les isolations thermiques des bâtiments tant pour

éviter le gaspillage que pour réduire la facture énergétique des locataires. Comment relancer l'économie locale pour préparer l'avenir d'un territoire ? Nous avons, durant toute la crise sanitaire, soutenu les commerces et le tissu associatif. Il est désormais temps de voir plus loin et de faire de notre territoire une place forte de l'économie bretonne. Nous disposons d'atouts indéniables, avec une Université performante, un territoire attractif pour les entreprises et pour leurs salariés, une activité maritime en plein essor, un secteur agroalimentaire qui a su adapter ses pratiques pour mieux répondre aux enjeux environnementaux et aux demandes des consommateurs. Comment préparer l'avenir de notre territoire en pensant à votre bien-être à toutes et à tous ? L'engagement politique local, c'est avant tout l'engagement d'élus de terrain à améliorer la vie de leurs concitoyens qu'ils connaissent souvent personnellement. Nous espérons que cette nouvelle année qui débute sera, pour chacun et chacune d'entre vous, belle, heureuse et pleine de réussite dans tous vos projets.

GROUPE « AGGLOMÉRATION AVEC VOUS »

Projet de territoire : un point de départ nécessaire

Au cours des 20 dernières années, nous sommes passés d'une intercommunalité qui gérait au mieux des compétences partagées à une intercommunalité qui nous projette dans un avenir commun. Il est essentiel de rappeler cette évolution et notre ambition commune pour le Pays de Lorient. Notre intercommunalité a été basée historiquement sur la recherche du consensus, sur des valeurs de solidarité et la recherche de l'intérêt général. Aussi nous considérons que notre nouveau projet de territoire doit profiter de cette base solidaire, solide. La construction du projet de territoire s'est faite en toute transparence et en recherchant à inclure toutes les personnes concernées directement ou indirectement par le projet. Le projet est là. C'est un point de départ.

À présent, nous allons aborder une autre phase, bien plus délicate où la créativité et l'enthousiasme que soulève tout projet vont se confronter à la dure réalité de sa mise en œuvre. Gouverner, c'est prévoir. En cela, le projet de territoire nous donne un cadre. Mais gouverner, c'est aussi arbitrer, renoncer. Un travail important est maintenant à engager avec les services de l'Agglomération et aussi les différentes collectivités territoriales, les partenaires économiques et sociaux afin d'établir les priorités et le calendrier de mise en œuvre. Face à la mobilisation autour de la rédaction du projet de territoire et aux attentes qu'il suscite, il est impératif de ne pas décevoir. Nous y avons tous intérêt pour le Pays de Lorient et ses habitants. Nous attacherons à ce que le projet de territoire améliore notre vie quotidienne et favorise notre devenir commun.

GROUPE LORIENT AGGLOMÉRATION COOPÉRATION TERRE & MER

Contre un projet d'intentions, Pour un projet de territoire concret

L'histoire de notre territoire est marquée par sa capacité de rebond et une forte solidarité de ses habitants. Quand la majorité a initié le projet de territoire, notre groupe de gauche et écologiste y a vu l'opportunité de poursuivre cette trajectoire. Quel défi enthousiasmant ! Malheureusement, le projet de territoire de la majorité s'est transformé en un projet d'intentions, sans analyse préalable et partagée de la situation. Sans hiérarchisation des objectifs et des actions, sans programmation pluri-annuelle, sans projection financière et des moyens, la majorité ne s'y engage à rien. Face à ce constat, les 15 élus du groupe Lorient Agglomération Coopération Terre et Mer ont considéré qu'un tel projet ne permettait pas aux habitant-e-s de percevoir en quoi l'agglomération se mettra concrètement, au cours du mandat, à leur service pour améliorer leur vie quotidienne, en prenant en considération leur pouvoir d'achat. Pour notre groupe, le premier enjeu est de traiter les fractures subies en matière de service public notamment concernant le transport et les déplacements (desserte, fréquence, tarification),

l'habitat (économies d'énergie, loyer et accession abordables) mais aussi concernant les services de proximité, le maintien des commerces, des activités industrielles et agricoles sur notre territoire. Cet enjeu se conjugue avec la nécessité de penser « filière », du tissu économique à la place de l'habitant en passant par les richesses et les patrimoines propres à notre territoire vivant et vécu, afin d'innover collectivement. Aussi, lors du conseil communautaire dédié au Projet de Territoire, le groupe Lorient Agglomération Coopération Terre et Mer a présenté un amendement visant à proposer un projet alternatif de 65 actions concrètes tournées vers les habitant-e-s et les forces vives inhérentes au territoire, pour écrire ensemble son devenir. Retrouvez l'intégralité de nos propositions sur : www.facebook.com/LAcooperationTerreMer/

Le groupe des élus de gauche et écologistes
Contact : lorientagglomeration@gmail.com

GROUPE MAJORITAIRE LORIENT BRETAGNE SUD AGGLOMÉRATION Calan : Pascal LE DOUSSAL • Caudan : Fabrice VELY, Martine DI GUGLIELMO • Cléguer : Alain NICOLAZO • Gestel : Michel DAGORNE • Guidel : Jo DANIEL, Françoise BALLESTER, Patrice JACQUEMINOT • Inguiniel : Jean-Louis LE MASLE • Lanester : Claudine DE BRASSIER • Languidic : Laurent DUVAL, Véronique GARIDO • Larmor-Plage : Patrice VALTON, Patricia JAFFRE, Brigitte MELIN • Locmiquélic : Philippe BERTHAULT • Lorient : Fabrice LOHER, Aurélie MARTORELL, Freddie FOLLEZOU, Sophie PALANT-LE HEGARAT, Bruno PARIS, Maryvonne LE GREVES, Fanny GRALL, Guy GASAN, Cécile BESNARD, Christian LE DU, Maria COLAS, Michel TOULMINET, Lydie LE PABIC, Armel TONNERRE, Stéphane DANIEL • Ploemeur : Ronan LOAS, Anne-Valérie RODRIGUES, Jean-Guillaume GOURLAIN, Marianne POULAIN, Antoine GOYER, Patricia QUERO-RUEN • Plouay : Gwenn LE NAY, Annick GUILLET • Pont-Scorff : Pierrick NEVANNEN • Quéven : Marc BOUTRUCHE, Céline OLIVIER, Jean-Pierre ALLAIN • Quistinic : Antoine PICHON

• Riantec : Jean-Michel BONHOMME, Nathalie PERRIN.
GROUPE L'AGGLOMÉRATION AVEC VOUS Brandérion : Jean-Yves CARRIO • Groix : Dominique YVON • Hennebont : André HARTEREAU, Marie-Françoise CERREZ, Pascal LE LIBOUX, Laure LE MARÉCHAL • Inzinzac-Lochrist : Armelle NICOLAS, Maurice LECHARD • Lorient : Bruno BLANCHARD, Solène Peron, Laurent TONNERRE.
GROUPE COOPÉRATION TERRE ET MER Bubry : Roger THOMAZO • Gâvres : Dominique LE VOUEDÉC • Hennebont : Fabrice LEBRETON • Lanester : Gilles CARRERIC, Rose MORELLEC, Maurice PERON, Annaïg LE MOËL-RAFLIK, Philippe JESTIN, Florence LOPEZ-LE GOFF, Patrick Le Guennec • Lanvaudan : Dominique BEGHIN • Lorient : Damien GIRARD, Gaëlle LE STRADIC, Édouard BOUIN • Port-Louis : Daniel MARTIN.
NON AFFILIÉS À UN GROUPE POLITIQUE DE L'ASSEMBLÉE COMMUNAUTAIRE
 Guidel : Estelle Moriaux.



SUIVEZ LE CONSEIL COMMUNAUTAIRE EN DIRECT SUR YOUTUBE

Dates du conseil : 1^{er} février et 5 avril à 18h
 Suivez la séance en direct sur la chaîne YouTube de Lorient Agglo

AVENIR

Un projet pour notre *territoire*

L'Agglomération s'est dotée d'un plan d'action qui a trait à de nombreux domaines conjuguant le bien-vivre et le développement de Lorient Agglomération.

Le conseil communautaire a voté le 9 novembre dernier le projet de territoire, un document qui trace un cap pour les années à venir et fixe un cadre de référence des politiques publiques à mettre en œuvre. Ce projet balaie toutes les thématiques qui ont trait au développement du territoire et à l'amélioration de la vie quotidienne de ses habitants. On y parle aussi bien logement, transports, économie, emploi qu'alimentation locale, culture, sport ou encore santé.

Ce projet de territoire est le fruit d'une large concertation qui a dépassé les frontières institutionnelles habituelles en y associant les citoyens et les forces vives du territoire. Vous avez été plus de 1 000 à contribuer sur la plateforme www.imaginetonterritoire.bzh et 650 à faire une proposition concrète d'action. Parallèlement, de nombreux ateliers ou entretiens ont été réalisés avec les élus des communes et les acteurs sociaux-économiques comme le conseil de développement, l'Université, la Chambre d'agriculture, la Chambre de commerce et d'industrie, le Centre des jeunes dirigeants...

Le projet de territoire se structure autour de cinq axes

- 1 Vivre ensemble :** un territoire solidaire, accueillant et cultivant un art de vivre « à la lorientaise »
- 2 Rayonner :** un territoire d'emplois et d'opportunités
- 3 Transformer :** un territoire engagé dans sa transition écologique
- 4 Équilibrer :** un territoire aménagé pour la qualité de vie de tous
- 5 Coopérer :** un territoire acteur du rééquilibrage de la Bretagne

De ces cinq axes se déclinent 15 enjeux majeurs et plus de 50 actions. La plupart de ces actions sont partagées par toutes celles et tous ceux qui ont été consultés. On peut citer la valorisation des productions alimentaires locales, la modernisation des infrastructures maritimes, l'adaptation de l'offre de formations en lien avec les besoins du territoire, le renforcement des transports collectifs, l'accroissement des énergies renouvelables ou encore l'accompagnement des habitants dans la formation au numérique.



INTERVIEWS

« Il y aura un *avant* et un *après* »

Fabrice Loher, le Président de Lorient Agglomération, explique les enjeux et les objectifs du projet de territoire adopté le 9 novembre dernier par le conseil communautaire.

En quoi le projet de territoire est-il un moment si important pour le Pays de Lorient ?

C'est le premier acte fort du mandat. L'objectif est de structurer les actions de Lorient Agglomération sur le long terme. C'est une feuille de route stratégique, fixant de grands enjeux, qui pourront se décliner en actions concrètes et crédibles tout au long du mandat. Mais surtout, elle implique l'ensemble des acteurs intéressés par le développement du territoire. Tous les projets ne peuvent pas être menés uniquement par Lorient Agglomération. Si je prends l'exemple des transports, leur amélioration ne viendra pas seulement de la performance du ré-



Fabrice Loher, Président de Lorient Agglomération, maire de Lorient

seau de bus. L'aménagement des pistes cyclables est avant tout de la responsabilité des communes et la desserte des trains régionaux celle du Conseil régional. Lorient Agglomération jouera alors plus un rôle d'impulsion, de facilitateur, de coordinateur ou d'accompagnement. Mais en affirmant que nous voulons re-

« Trois piliers : l'attractivité économique, la transition écologique et l'aménagement du territoire »

penser les mobilités du quotidien, nous nous fixons un cap qui peut être partagé par tous les acteurs concernés par cette politique publique. De manière générale, les objectifs inscrits dans le projet de territoire sont une référence pour toutes les actions à venir. Il faudra à chaque décision se poser la question de savoir si elle répond à tel ou tel objectif.

©Nicolas Saint-Maur

Quels sont les grands enjeux identifiés dans ce projet de territoire ?

Les grands enjeux, je les avais énumérés lors de mon investiture. Ils n'ont pas changé. Notre action reposera sur trois piliers : l'attractivité économique afin de répondre aux défis de l'emploi et du pouvoir d'achat mais aussi du financement de nos politiques publiques, la transition écologique et l'aménagement du territoire afin de prendre en compte les équilibres entre littoral et rural, est et ouest, et affirmer la solidarité entre les communes. La création d'une filière hydrogène est une bonne illustration d'une action qui répond à ces enjeux puisqu'elle répond à la fois à la volonté de décarboner les transports publics –

c'est la transition écologique –, et à l'appui à un secteur d'excellence qui inclut l'éolien offshore – c'est l'attractivité économique. Dans les contributions et les enquêtes, il apparaît clairement que le transport et le logement sont les deux premières préoccupations des habitants, avant même l'économie et l'emploi, nous devons en tenir compte.

Quelle leçon tirez-vous de la large concertation qui a conduit à l'élaboration de ce projet ?

Ce qui est évident en écoutant les habitants, c'est qu'ils sont fiers de leur territoire, qu'ils aiment vivre ici et qu'ils sont conscients de bénéficier d'un cadre de vie

privilegié. C'est une force pour mener des objectifs ambitieux. Car ce projet sera évidemment construit avec les forces vives du Pays de Lorient. Favoriser les circuits courts et l'alimentation locale, ça se fait avec les producteurs, les distributeurs mais aussi les consommateurs. Si tout le monde y croit et joue le jeu, nous réussirons collectivement. Je suis d'ailleurs très optimiste quant à la mise en œuvre des actions contenues dans le projet de territoire car je pense que 80 % d'entre elles sont partagées par tout le monde et les personnes qui ont été consultées, notamment les acteurs socio-économiques, parlent déjà du « coup d'après ».

« UN ÉTAT D'ESPRIT QUI A CHANGÉ »

Marc BOUTRUCHE, 3^e vice-président chargé de l'habitat, du logement, du foncier et du projet territorial, maire de Quéven



©Nicolas Saint-Maur

« Ce projet de territoire a été construit en élargissant la base politique traditionnelle aux forces vives du territoire : élus municipaux, acteurs économiques, associations, citoyens, pour qu'il soit partagé par le plus grand nombre. Plus d'un millier de contributeurs, dans toute leur diversité, ont ainsi participé à son élaboration en exprimant leur perception du territoire et en suggérant des actions répondant à leurs attentes. Ce qui est remarquable, c'est que nous avons décloisonné les frontières communales. Nous avons raisonné bassin de vie tout

comme le font les habitants qui habitent, travaillent, font leurs courses et profitent de leur temps libre sur plusieurs communes de l'agglomération. Nous avons su collectivement en revenir, au fond, à l'essentiel : comment bien vivre au quotidien, et le plus important : ensemble ! Il faut maintenant mettre en œuvre concrètement ce projet avec tous les acteurs et les habitants du territoire. Il est évident que nous serons amenés à faire un bilan régulier des actions menées afin de vérifier qu'elles correspondent aux objectifs fixés. »

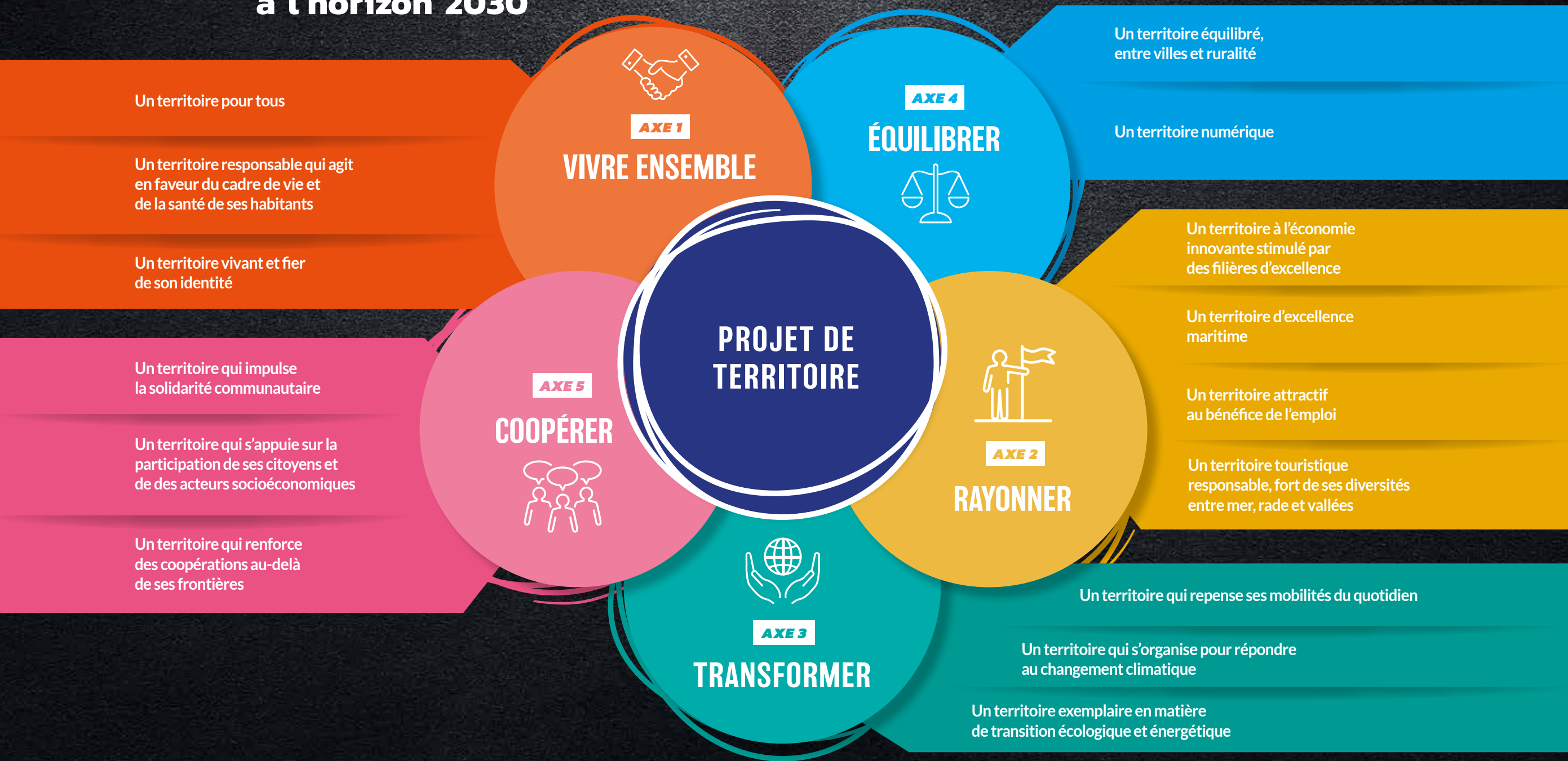


©Hervé Cohannet

TERRITOIRE

5 axes et 15 enjeux stratégiques pour guider l'intervention publique à l'horizon 2030

- **VIVRE ENSEMBLE** : un territoire solidaire, accueillant et cultivant un art de vivre « à la lorientaise »
- **RAYONNER** : un territoire d'emplois et d'opportunités
- **TRANSFORMER** : un territoire engagé dans sa transition écologique
- **ÉQUILIBRER** : un territoire aménagé pour la qualité de vie de tous
- **COOPÉRER** : un territoire acteur du rééquilibrage de la Bretagne



Des objectifs *concrets* qui couvrent tous les aspects de la vie des habitants et du développement du territoire

Les Nouvelles ont choisi de vous présenter une action par enjeu afin de vous faire une idée de l'ambition du projet de territoire dont la version complète est consultable sur www.lorient-agglo.bzh



UN TERRITOIRE POUR TOUS

OBJECTIFS

Promouvoir un habitat pour tous

Le parc de logements doit être diversifié pour assurer à la fois l'accueil des jeunes actifs, l'adaptation à l'évolution des ménages et l'hébergement des personnes âgées et des personnes dépendantes. Il convient d'offrir une variété de logements adaptés et accessibles à tous en termes de coût, de taille et de localisation. Au final, il s'agit de garantir une répartition équilibrée et équitable de l'offre de logements sur le territoire. Dans cette logique, des outils de régulation des prix de l'immobilier doivent être mis en œuvre, en s'appuyant, par exemple, sur un office foncier solidaire (OFS) et les dispositifs de loyers abordables et de prix encadrés. Les formes d'habitat sont à repenser afin de favoriser la mixité sociale et intergénérationnelle, et de garantir un accès aux logements pour les étudiants et les jeunes actifs.

UN TERRITOIRE RESPONSABLE QUI AGIT EN FAVEUR DU CADRE DE VIE ET DE LA SANTÉ DE SES HABITANTS

OBJECTIFS

Renforcer l'accès à une alimentation locale de qualité

Le territoire bénéficie d'un secteur agricole dynamique et central sur lequel s'appuyer pour renforcer l'accès de tous

à une alimentation locale de qualité. La restauration collective et les procédures d'achat public apparaissent comme des leviers efficaces et essentiels pour valoriser les productions locales. L'installation en proximité de boutiques de producteurs, de marchés locaux, la création de maisons de l'alimentation participeront pleinement à la satisfaction de cet objectif. La démarche globale doit être accompagnée par l'éducation à l'alimentation à destination de tous les publics, notamment les plus jeunes.

UN TERRITOIRE VIVANT ET FIER DE SON IDENTITÉ

OBJECTIFS

Favoriser l'accès à la pratique des sports

La diversité des lieux et équipements sportifs doit être valorisée notamment par la mutualisation et la création d'équipements adaptés aux pratiques, pertinents sur le territoire. Cela pourra passer par la diffusion et la promotion des offres sportives, notamment au moyen de portails numériques dédiés et de publications centralisant l'information. Le soutien aux pratiques émergentes, comme les sports urbains ou de glisse, constitue un axe important de développement. Enfin, l'accompagnement des sports de haut niveau est un vecteur de valorisation de la dynamique et du rayonnement du territoire.



AXE 2 RAYONNER

UN TERRITOIRE À L'ÉCONOMIE INNOVANTE, STIMULÉ PAR SES FILIÈRES D'EXCELLENCE

OBJECTIFS

Accompagner et dynamiser le développement économique

Il faut valoriser les productions et savoir-faire locaux, accompagner le développement d'activités innovantes mais également faciliter l'installation, la reprise et la transmission d'entreprises (artisanales, industrielles, agricoles, tertiaires...), accompagner les restructurations industrielles. Chef de file avec la Région en matière

de développement économique, Lorient Agglomération veillera à structurer une organisation territoriale plus simple et plus efficiente à destination des chefs d'entreprise et des porteurs de projet, pour faciliter l'accès à l'information et aux services dont ils ont besoin. La création d'espaces de travail « agiles », tels que les espaces de co-working, fab labs, tiers-lieux... déployés sur tout le territoire, est un atout à consolider, tout comme les réserves foncières nécessaires pour anticiper les besoins à venir.

UN TERRITOIRE ATTRACTIF AU BÉNÉFICE DE L'EMPLOI

OBJECTIFS

Renforcer l'attractivité des métiers du territoire

Les liens entre la formation et le monde professionnel doivent être facilités et renforcés : le développement d'une offre locale de formations, de l'apprentissage à l'enseignement supérieur, adaptée aux besoins des entreprises et activités locales, trouve ici toute sa pertinence. L'alternance, l'apprentissage, les parrainages, les passerelles avec le monde du travail sont autant de dispositifs à valoriser et à faire connaître à la fois aux employeurs et aux jeunes, et à toutes les personnes en reconversion professionnelle. L'enjeu est d'autant plus important pour certains secteurs stratégiques ou en tension de l'économie du territoire, comme la pêche, l'agriculture ou la réparation navale.



UN TERRITOIRE D'EXCELLENCE MARITIME

OBJECTIFS

Construire le port de demain

La modernisation des ports de la rade doit leur permettre de réaliser leur transition écologique et leur révolution numérique, pour en faire de véritables ports durables connectés sur le monde. En lien avec la Région Bretagne, il faut soutenir et accélérer l'investissement dans les infrastructures et équipements portuaires (augmentation des capacités d'accueil des ports, à terre et à flot), pour les moderniser et les adapter à l'évolution des besoins d'exploitation et aux exigences environnementales. Il convient ainsi d'investir dans l'innovation en matière d'outils de production et de conception des navires comme la décarbonation des navires ou la transformation et valorisation des produits de la mer.



UN TERRITOIRE TOURISTIQUE RESPONSABLE, FORT DE SES DIVERSITÉS ENTRE MER, RADE ET VALLÉES

OBJECTIFS

S'adapter au tourisme d'aujourd'hui

L'évolution des attentes des touristes nécessite une stratégie claire et partagée, portée par l'Agglomération avec les acteurs privés. L'enjeu est double et consiste à : concilier le nécessaire développement économique avec la préservation de l'environnement et du cadre de vie ; dépasser le cadre du tourisme balnéaire estival, et s'orienter vers un tourisme qui essaime à l'année sur l'ensemble du territoire. Il s'agira d'améliorer les conditions d'accueil en diversifiant l'offre d'hébergements touristiques, avec une vigilance particulière sur la concurrence des offres de location de courte durée.

AXE 3 TRANSFORMER

UN TERRITOIRE QUI REPENSE SES MOBILITÉS DU QUOTIDIEN



OBJECTIFS

Répondre aux besoins de mobilité du quotidien

La densification de la desserte TER du territoire est la réponse la plus structurante à l'engorgement du réseau routier. Les interconnexions entre modes de transport sont à améliorer par la **création de pôles d'échanges, facilitant l'accès aux transports en commun** (train, lignes express de bus, autre type de transport en site propre, bateaux transrade) et le report vers le vélo ou la marche à pied. **Le réseau de transport collectif du territoire doit être mis à niveau** pour s'adapter aux évolutions des besoins, notamment pour la desserte des zones d'emploi et d'enseignement. L'optimisation des cadences, une meilleure coordination avec les établissements scolaires, la qualité d'accueil des usagers sont autant d'actions qui amélioreront l'offre de transport collectif et faciliteront son accès.

UN TERRITOIRE EXEMPLAIRE EN MATIÈRE DE TRANSITION ÉCOLOGIQUE ET ÉNERGÉTIQUE

OBJECTIFS

Accompagner la transition des productions de la pêche et de l'agriculture

Le secteur de la pêche doit être accompagné dans la décarbonation de sa flotte de navires et la conservation des ressources halieutiques. Plusieurs outils seront disponibles à moyen et long terme à travers les projets structurants **d'énergies marines renouvelables et de production d'hydrogène vert**. De même, la filière agricole doit être soutenue dans la poursuite de ses objectifs de transition vers **une agriculture plus orientée vers les productions raisonnées et biologiques** : la valorisation des produits passe par le développement d'équipements locaux de transformation (légumeries, cuisines centrales), la facilitation des circuits courts, et une politique d'achat public en leur faveur.

UN TERRITOIRE QUI S'ORGANISE POUR RÉPONDRE AU CHANGEMENT CLIMATIQUE

OBJECTIFS

Améliorer les performances énergétiques des bâtiments

Le recours aux énergies renouvelables, réutilisables et mutualisables (réseaux de chaleur, installations partagées, portages associatifs) doit être privilégié. Le projet de territoire ambitionne ainsi de promouvoir des modes constructifs innovants, dans le respect des nouvelles exigences

environnementales et énergétiques. L'écoconstruction est un levier de premier ordre : il s'agit d'**encourager l'utilisation de matériaux biosourcés** et à faible impact écologique, de mobiliser les acteurs du territoire en ce sens, et de s'appuyer sur les réseaux locaux d'innovation et de Recherche et Développement (Université et laboratoires). L'accompagnement de la rénovation thermique de l'ancien est également une action à encourager.

AXE 4 ÉQUILIBRER

UN TERRITOIRE ÉQUILIBRÉ, ENTRE VILLES ET RURALITÉ

OBJECTIFS

Assurer la proximité des services publics

Il convient de s'assurer d'une répartition équilibrée d'accès de proximité aux services, grâce à une nouvelle organisation autour des pôles de centralités. **Le projet de territoire redéfinit la place de l'Agglomération** : celle-ci est une organisation administrative des communes au service des habitants. Elle doit s'adapter pour être davantage présente sur le territoire, en lien avec les communes qui peuvent, réciproquement, mettre leurs moyens à disposition. Les maisons de services publics constituent un outil pertinent, complété par la numérisation responsable des démarches, afin de ne pas exclure les personnes éloignées du numérique.



UN TERRITOIRE NUMÉRIQUE

OBJECTIFS

Accompagner la transition numérique

S'il est essentiel, dans un monde hyperconnecté, de favoriser et promouvoir les innovations numériques, il convient de **veiller à la fracture numérique**. Il s'agit donc d'accompagner et former les usagers, notamment en animant et soutenant le tissu associatif, pour leur redonner confiance dans le numérique et l'accès aux offres

de services existantes. Sur le plan économique, l'usage du numérique dans les entreprises et les services publics est à soutenir et faciliter, par le recours aux plates-formes virtuelles d'achats dématérialisés (e-commerce local, dispositifs de click-and-collect), **le soutien à l'innovation numérique ou encore à l'insertion professionnelle des jeunes**.

AXE 5 COOPÉRER

UN TERRITOIRE QUI IMPULSE LA SOLIDARITÉ COMMUNAUTAIRE

OBJECTIFS

Faciliter les coopérations entre communes

Les relations entre communes elles-mêmes doivent répondre de la même intention que les relations entre agglomération et communes. L'intensification de leurs collaborations est à privilégier, **pour favoriser les mutualisations de matériels et équipements** (sport, culture, restauration collective...), partager les expériences et bases documentaires, créer des liens et synergies entre projets communaux. La mutualisation des équipements et matériels, déjà opérationnelle entre communes et acteurs associatifs, est à faciliter et renforcer pour favoriser l'accès aux offres sportives et culturelles, par exemple.

UN TERRITOIRE QUI S'APPUIE SUR LA PARTICIPATION DES CITOYENS ET ACTEURS SOCIO-ÉCONOMIQUES

OBJECTIFS

Impliquer les citoyens dans la définition des politiques publiques

Les bases de la confiance réciproque entre élus, acteurs socio-économiques et citoyens reposent sur la transparence et la diffusion de l'information. **L'implication des usagers et acteurs socio-économiques** dans la réflexion, la co-construction et l'évaluation des projets structurants est un préalable à leur acceptation et leur réussite. La mise en œuvre de parcours usagers et de comités de suivi est une première réponse, complétée par le recours à des méthodes d'évaluations des actions fondées sur des indicateurs objectifs. La réciprocité est également de mise, et doit se traduire par **un engagement des acteurs socio-économiques au côté des institutions publiques**.



UN TERRITOIRE QUI RENFORCE DES COOPÉRATIONS AU-DELÀ DE SES FRONTIÈRES

OBJECTIFS

S'affirmer comme le 3^e pôle breton

Le positionnement du territoire doit lui permettre de se faire reconnaître comme le 3^e pôle de la région Bretagne, avec les métropoles rennaise et brestoise, en valorisant ses singularités : **un territoire à taille humaine, de proximité, de solidarité, de spécificités économiques et d'innovations**. L'enjeu consiste à peser dans l'équilibre territorial de la Bretagne afin de pouvoir bénéficier d'un effet d'entraînement pour porter collectivement les projets territoriaux auprès du Département, de la Région et de l'État.





La construction navale, représente plus de 3 000 emplois sur le territoire

© Hervé Cohonner

FILIÈRE MARITIME

L'économie bleue recrute

Elle fait partie des secteurs qui ont créé le plus d'emplois ces dernières années, faisant de l'Agglomération le second territoire maritime en Bretagne.

Si le secteur de l'économie maritime a beaucoup recruté ces dernières années et publie aujourd'hui encore de très nombreuses offres d'emploi, il a du mal à attirer autant qu'il le souhaiterait. « La filière peine à trouver les compétences adaptées, souligne Anne-Marie Cuesta, déléguée générale de Bretagne pôle naval (BPN), un organisme qui regroupe près de 200 entreprises dans la région. De nombreux métiers sont en tension. » Pour preuve, le salon Pro et Mer organisé par BPN au mois d'octobre à Lorient proposait 3 000 offres d'emploi sur toute la région Bretagne dont une grande proportion sur l'agglomération.

Les métiers de l'économie maritime sont pourtant beaucoup plus variés qu'on ne l'imagine. L'organisme en recense plus d'une trentaine sur son site, dont la très grande majorité à terre : agent de maintenance nautique, dessinateur/projeteur, architecte naval, soudeur, ingénieur structure off-shore, appareilleur, électronicien de bord... Les secteurs concernés sont eux aussi très variés : pêche, construction et réparation navale, manutention portuaire, commerce de gros de poissons, transformation et conservation de poissons, transport maritime et côtier...

« Il y a une méconnaissance des métiers, qui vont bien au-delà des personnels navigants ou de la construction navale, confirme Anne Lepage, directrice de La Touline, une association qui accompagne les personnes qui souhaitent s'orienter dans ce secteur.

Sur un bateau, on peut trouver des électriciens, des informaticiens mais aussi des cuisiniers ou du personnel de service hôtelier. Mais certains chantiers hésitent à prendre des marchés par peur de ne pas trouver de personnel qualifié suffisant. »

+ 6,7 % d'emplois en 3 ans

L'économie maritime est en outre un secteur qui crée des emplois, selon une étude menée par AudéLor, avec le réseau des CCI et agences d'urbanisme et de développement de Bretagne. « Le territoire breton qui a créé le plus d'emplois maritimes entre 2016 et 2019, confirme Freddie Follezoou vice-président chargé du développement économique et président d'Audélor. L'Agglomération connaît une croissance de 6,7 % contre 3,1 % au niveau régional. » Cette croissance est portée par la filière pêche, y compris les mareyeurs et les transformateurs, comme Marine Harvest (Lorient) ou Arpège Marée (Lorient). Deux autres secteurs représentent un gisement d'emploi important sur le territoire : la construction/réparation navale avec AML, Sailwood, Naval Group, CDK technologies, JPK Composites (Larmor-Plage) et Marport (Lorient) et le nautisme avec Plastimo, et Lorima, deux sociétés installées dans l'ancienne base de sous-marins, et Marport (Ploemeur). Sans oublier la Marine nationale (base aéronavale de Lann-Bihoué, fusiliers marins et commandos), qui emploie près de 4 000 personnes sur l'Agglomération.

CAUDAN

Produire de l'eau douce en pleine mer

Pêche, plaisance, défense, industrie... À Caudan, SLCE conçoit des machines qui trouvent de nombreuses applications dans le domaine maritime.

Dans le vaste atelier de Caudan, des équipements, parfois très confidentiels, faits de pompes, de filtres, de tuyaux et de coffrets électriques, sont assemblés par une équipe hautement qualifiée. Ils finiront sur un paquebot, une frégate, un voilier, une station d'épuration ou même dans une mine. « Nous concevons et assemblons des systèmes qui permettent de dessaler l'eau de mer, explique Benjamin Gury, responsable développement chez SLCE. Ces machines utilisent le principe de l'osmose inverse : en exerçant une pression suffisante sur l'eau de mer, on peut en extraire, au travers d'une membrane, une eau purifiée. » D'abord orienté vers les secteurs de la pêche et de la plaisance, ce principe a progressivement convaincu la Marine nationale, ainsi que les opérateurs de l'offshore pétrolier, et les armements de croisière. L'entreprise équipe notamment les paquebots de la série EDGE construits



©DR

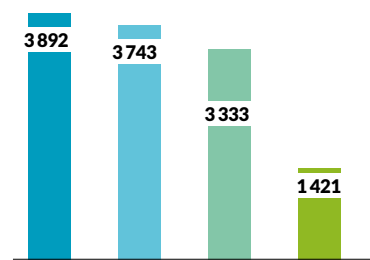
par les Chantiers de l'Atlantique à Saint-Nazaire. « Chaque unité produit 1 275 m³ d'eau par jour pour approvisionner les piscines, cuisines, laveries... Ce sont de véritables villes flottantes ! [...] Nous comptons également de nombreuses réalisations terrestres : l'île de Sein, celle de Bora Bora, qui produit plusieurs milliers de mètres cubes d'eau par jour, ou encore une usine de nickel en Nouvelle-Calédonie, des bases-vie au Sahara, une centrale électrique en Tunisie, une usine de production d'hydrogène vert en Vendée... » SLCE emploie 45 salariés et des métiers très divers : techniciens de bureau d'études, automatismes, électrotechniciens, ingénieurs, managers de la qualité, responsables de projets, commerciaux, monteurs spécialisés, soudeurs... « Le travail des soudeurs est très spécifique et demande des compétences difficiles à trouver : il s'agit de souder des tuyauteries haute pression en super-duplex ayant une haute résistance à la corrosion. » L'entreprise utilise des savoir-faire variés, avec un impératif : la pratique de l'anglais, indispensable ! « Notre particularité

« Des compétences difficiles à trouver. »

tient dans la gamme de nos osmoseurs, capables de produire de 1 m³ d'eau par jour pour les plus petits, jusqu'à 1 500 voire 2 000 m³ par jour pour les plus grands. C'est cette polyvalence unique qui nous permet de nous développer de manière constante depuis plus de trente ans. » SLCE s'attache à proposer des solutions toujours plus performantes, avec un effort continu sur les économies d'énergie et de produits chimiques. Malgré la situation sanitaire, SLCE continue d'investir, ajoutant à ses ateliers de production, une nouvelle halle de 1 000 m² qui lui permettra d'aborder des projets de plus en plus importants.

PLUS D'INFOS
www.slce-watermakers.com

Emplois dans les principaux domaines maritimes du Pays de Lorient.



■ Activités de défense
■ Pêche et produits de la mer
■ Construction et réparation navale
■ Nautisme

Source : Audélor

CHANTIER NAVAL

Recruter est un véritable enjeu

Chez JPK composites, un chantier naval situé à Larmor-Plage, l'heure est à l'optimisme. « La conjoncture est plutôt favorable, confirme Jean-Baptiste Dejeanty, responsable développement. Le plan de charge est quasiment optimal et nous avons un carnet de commande sur deux à trois ans. » Les modèles de bateaux construits dans des locaux de 4 000 m² séduisent aussi bien les plaisanciers que les compétiteurs, avec à la clé de nombreuses victoires dans la jauge IRC, une reconnaissance internationale pour l'entreprise. « Le métier n'est pas toujours facile ; c'est parfois physique, il faut mettre des vêtements de protection. Mais il est plus propre qu'auparavant et le retour de clients ou des skippers est très gratifiant. » Côté recrutement, Jean-Baptiste Dejeanty reconnaît que l'enjeu est de valoriser les métiers présents dans le chantier naval. « Ce sont des compétences très spécifiques, avec des formations identifiées sur le territoire. Il manque



©Fanch Galivel

quelques personnes à des postes clés. » L'entreprise a d'ailleurs noué un partenariat avec Pôle emploi afin de proposer des périodes de mise en situation professionnelle. « Cela permet de voir rapidement sur une ou deux semaines si la personne est motivée. Bien sûr, il y a l'expérience métier mais ce qui compte aussi c'est l'attitude, la posture, l'envie de se mettre dedans. »

PLUS D'INFOS :
Bretagne pôle naval : www.bpn.bzh
La Touline : 02 98 43 49 38
lorient@latouline.com

EN CHIFFRES
13 269
EMPLOIS

+ 6,7 %
ÉVOLUTION DE
L'EMPLOI ENTRE
2016 ET 2019

+ 829
EMPLOIS
Source : Audélor

MÉTIER : MICHÉRIOÛ



©Fanch Galivel

« Faire voler les bateaux »

J'installe des foils sur des bateaux qui n'ont pas été conçus pour cela au départ. J'interviens pour la finition : le surfacage, l'enduit, la peinture. Il faut une surface parfaitement lisse et propre pour limiter les turbulences, comme sur les avions ! La cote de tolérance est au dixième de millimètre. Ensuite, il faut poser la structure qui va accueillir les foils sur le bateau à assembler, opérer les réglages, il faut être très précis et minutieux. Des capteurs électroniques alimentent le système qui ajuste les foils selon l'état de la mer, le pilote, la vitesse. Ensuite, je réalise les tests sur l'eau : il faut s'assurer que les calculs sont bons, faire les ajustements avant la livraison. C'est un métier très polyvalent. »

Julien Grancher, greffeur de foil chez SEAIR à Lorient



©Hervé Cohomier

« C'est sympa comme rythme de vie »

Je suis électrotechnicien sur des bateaux passagers qui rallient Portsmouth à Santander, en Espagne. Je travaille en 7/7 : 7 jours à bord, 7 jours à terre. Même si le rythme de travail est très intense lorsque je fais les traversées, ça me laisse du temps chez moi avec ma famille. J'étais électromécanicien au départ et j'ai suivi une formation au Centre européen de formation continue maritime (CEFCM - Lorient) afin de me spécialiser dans le domaine maritime. On travaille différemment sur un bateau car on n'a pas le droit à la panne. Je m'occupe de toutes les installations électriques, notamment le système de production d'énergie du bateau. »

Pierre Bronsard, électrotechnicien chez Brittany Ferries

GUIDEL

Des passages piétons « ville de surf »



Dans le cadre du budget participatif, et sur proposition d'Erwan Ricousse, un habitant de la commune, la municipalité affirme son identité « Ville de Surf ». Après avoir étendu la zone 30 à Guidel-Plages, les bandes blanches de trois passages piétons ont été remplacées par des planches de surf de tailles et formes différentes aux couleurs de la ville. Ce projet plébiscité par un grand nombre de Guidelois a été très bien accueilli.

RIANTEC



Riantec

UN NOUVEAU LOGO

La commune dispose désormais d'un nouveau logo mettant en évidence son ancrage territorial breton entre le littoral et les terres. Pour cela, les couleurs choisies sont celles de la Bretagne, le noir et le blanc, tout en ajoutant une touche de « glaz » (bleu et vert en breton) symbolisant le lien de Riantec avec la terre et la mer. Nouvelle signature graphique de Riantec, ce logo est facilement mémorisable et sera progressivement intégré sur les divers supports de la commune (papeterie, panneaux, affiches, véhicules...). Le développement d'un nouveau site internet constituera la prochaine étape de la refonte des outils de communication afin de proposer aux habitants et visiteurs un outil d'information de proximité et des services en ligne.

QUISTINIC

RÉNOVATION DES TOILETTES PUBLIQUES

Pour le confort des habitants ainsi que de nombreux touristes de passage sur la commune, la municipalité a décidé de réhabiliter les toilettes publiques place Saint-Mathurin au cœur du bourg, lieu de passage très fréquenté par les touristes et les habitants.



LORIENT

UN MANAGER DE COMMERCE

Afin de promouvoir et pérenniser le dynamisme commercial en centre-ville, la Ville de Lorient a créé un poste de manager du commerce. Après avoir travaillé une dizaine d'années en région parisienne en tant que directrice pour un réseau de boutiques, Anne-Lise Drouet occupe ce poste depuis un peu plus de trois mois. Elle a pour mission d'accompagner les porteurs de projet et de mettre en place une politique d'attrac-

tivité commerciale tournée vers la proximité et l'événementiel. Elle a déjà rencontré les représentants des associations de commerçants et entame des visites de terrain en centre-ville et dans les quartiers.

Le manager du commerce est présente trois jours par semaine, les mardis, jeudis et vendredis. Ses bureaux sont installés à l'Office du commerce, en centre-ville de Lorient, 1 impasse du Blavet. Tél. 07 64 62 53 58

🚒 pompier: pomperien

BUBRY

La caserne des pompiers a fêté un siècle

Le centre de secours de Bubry, qui effectue plus de deux cents interventions par an, a fêté ses 100 ans en 2021. Mais en raison du contexte sanitaire délicat, l'Amicale des sapeurs-pompiers a reporté à 2022 l'organisation de ce centenaire. 2021 aura aussi été l'année de la passation de commandement entre l'adjudant-chef Lionel Le Strat et la lieutenant Estelle Romieux.

Recrutée en 2005, elle est la 7^e cheffe de centre en 100 ans, et la première femme à occuper cette fonction à Bubry. Au niveau départemental, on dénombre actuellement trois femmes cheffes de centres. Par ailleurs, le centre de secours de Bubry compte un effectif féminin largement plus important que la moyenne des autres casernes. Les femmes représentent 40 % des pompiers volontaires, contre moins de 20 % en moyenne dans les autres centres.

« Personnellement, être cheffe de centre n'a pas été mon but ultime, souligne Estelle Romieux. Mais

c'est un beau défi et être une femme est un atout car nous sommes sans doute plus à l'écoute. »

Les locaux qui accueillent les 35 pompiers, tous volontaires, ne sont toutefois plus adaptés à leurs besoins et des travaux sont programmés par Lorient Agglomération. En effet, avec un effectif qui a quasiment dou-

blé depuis la construction du bâtiment en 1989, les pompiers sont actuellement à l'étroit, notamment dans les vestiaires, et ne peuvent plus accueillir de nouvelles recrues. Les travaux comprennent l'agrandissement des vestiaires, l'aménagement des bureaux et la création d'une salle de formation.



CLÉGUER

UNE APPLI POUR VALORISER LE PATRIMOINE

Cléguer programme le déploiement de l'application Imagina créée à Vannes, et qui a déjà séduit bon nombre de communes bretonnes. Grâce à des bornes balises qui envoient des informations sur les smartphones des usagers qui passent à proximité, cette appli permet de mettre en valeur les sites d'intérêt patrimonial de la commune. Ces balises seront instal-

lées sur les sites du Bas Pont-Scorff près de la Malterie et de la chapelle, à l'étang de Pont-Person, sur la place de l'Église, à Meslien, au Moulin de Restrodant... La commune a sollicité pour cela l'aide du fonds d'intervention communautaire numérique de Lorient Agglomération.

Tapez imagina dans Google Play et l'App Store





LARMOR-PLAGE

BIENTÔT UNE WEB TV

Dans le prolongement des ateliers de formation à la vidéo auxquels ont participé une vingtaine de jeunes, la Ville de Larmor-Plage souhaite créer une Web TV. Elle a sollicité le fonds d'intervention communautaire numérique de Lorient Agglomération ainsi que la Caisse d'allocations familiales afin d'acquérir deux caméras, un ordinateur équipé de logiciel de montage

et un fond vert permettant de créer un plateau télé. Dans un premier temps, cette Web TV aura pour objectif de relayer des sujets intéressant la jeunesse et plus tard d'informer les habitants sur la vie locale. Elle sera diffusée sur le site internet de Larmor-Plage ainsi que sur la chaîne YouTube de la Ville. Lancement prévu d'ici la fin du premier trimestre 2022.

LANVAUDAN

LE CONSEIL MUNICIPAL DES ENFANTS

Les réunions du conseil municipal des enfants permettent aux jeunes élus de s'exprimer sur des sujets aussi variés que l'égalité filles-garçons, l'environnement, la sécurité routière, etc. Ces enfants âgés de 10 à 12 ans peuvent également se mobiliser sur des projets plus concrets.

Ils sont ainsi à l'origine de la création d'un skate park qui verra le jour au premier trimestre. Ils organiseront un troc jouets et jeux samedi 22 janvier au restaurant municipal et plus tard un concours de jardinières fleuries. Ils échangeront avec leurs homologues de Calan et prépareront une visite commune du centre de tri des déchets de Lorient Agglomération le mercredi 23 février. Enfin, ils rencontreront leurs aînés lanvaudanais pour échanger sur la jeunesse des années 1960-1970, ceci permettant de créer un lien inter-générationnel et de mieux comprendre l'évolution des conditions de vie des enfants depuis cinquante ans.



PLOEMEUR

Première ville 100% LED

La Ville poursuit sa modération énergétique avec la refonte totale de l'éclairage public et un passage au 100% LED, une première en France. Cela concerne près de 4 000 points lumineux : lampadaires de rue, candélabres autour des bâtiments ou lumières encastrées dans le sol. L'objectif est de diminuer de plus de la moitié la facture énergétique de la commune, soit 100 000 euros de moins par an. Cela permettra aussi de réduire de 1 000 tonnes de CO₂ l'empreinte carbone de la commune. Le renouvellement du matériel existant, qui doit permettre d'assurer le renouvellement du matériel ancien et vétuste pour un passage en 100% LED, se fera en deux ans.

livre : levriou

INGUINIEL

UN LIVRE « SUSPENDU »

Sur le principe du café suspendu, un café supplémentaire commandé dans un bistrot que son gérant offrira à une personne en difficulté, Benoit



Geneletti permet d'offrir le livre qu'il a réalisé à des enfants qui n'y auraient pas accès. Ainsi plusieurs écoles et des enfants malades de l'hôpital du Scorff recevront via l'association les P'tits Doudous du Scorff les livres que des personnes auront financés. Ce livre jeunesse, dont Benoit Geneletti est l'auteur et Salomé Pont l'illustratrice, relate l'histoire de Valentin, un jeune écolier qui se découvre amoureux de Lila, l'une de ses petites camarades. Il apprend que pour la conquérir, il doit trouver la clé de son cœur. Il part donc en quête de cette fameuse clé.

PLUS D'INFOS
imagingtheque.fr

PLOUAY

DES PROFESSIONNELS VISITENT MANEHOARN

À l'automne, des professionnels du tourisme du territoire ont été invités par Lorient Bretagne Sud Tourisme à participer à un « Eductour » à la découverte des patrimoines et saveurs locales sur les communes de Plouay, Calan, Lanvaudan, Bubry et Inguiniel. Le groupe de 34 professionnels, essentiellement des hébergeurs, a débuté la journée à Plouay, dans le parc de Manehouarn. Ils ont pu dé-

couvrir les infrastructures implantées sur le site et ouvertes à la location : gîtes, salle de séminaire et salle de réception. Les professionnels ont ainsi pu en savoir plus sur cette bâtisse du XVIII^e siècle et son parc de 50 hectares qui offre entre autres des aires de jeux, des sentiers de balades et des étangs... Un lieu à découvrir en famille ou entre amis.

www.gitesdemanehouarn.com

LANGUIDIC

Une récompense nationale pour la médiathèque



Le Grand Prix des bibliothèques francophones, organisé par le magazine *Livres Hebdo*, a récompensé la médiathèque de Languidic par le prix de l'innovation numérique pour son réseau d'échanges de savoirs entre adhérents. Grâce à la plateforme Steeple, les adhérents mettent leur savoir individuel au profit du collectif : partage des connaissances, compétences, objets et infos... Un véritable réseau social entre les membres et aussi un système d'entraide. Avec ce prix de l'innovation numérique, la commune affirme une fois de plus son ancrage dans la ruralité 2.0.



ARSENAL

De bois et d'acier



Construction d'avisos-escorteurs dans la Grande Forme de l'Arsenal (aujourd'hui Naval Group) en 1958.

©DCAN

À travers deux expositions, l'association « Mémoire vivante de la construction navale » a retracé les évolutions techniques de la construction navale à l'Arsenal de la Marine à Lorient - Lanester.

Du soleil d'Orient à La Couronne (1666-1862)

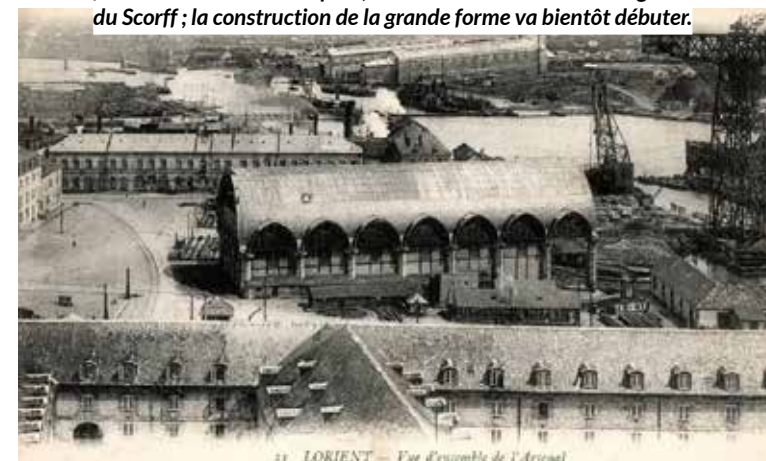
À l'origine du chantier de la Compagnie des Indes, sur la rive droite du Scorff, on construit, avec le savoir des Hollandais, des navires en bois (en chêne pour la structure et les bordés, en pin pour la mâture et les bordés) : les navires sont construits sur cales inclinées et mis à l'eau par lancement. Les assemblages de coque sont réalisés par tirants en fer, clous et chevilles de bois, les gournables. Les chaînes et ancres sont en fer, les canons en

bronze puis en fonte. Les gréements sont faits de cordages et de toiles pour les voiles.

Au XVIII^e siècle, la conception s'améliore, avec le dessin des formes ainsi que l'utilisation plus importante des matériaux métalliques (courbes en fer, canons plus résistants). Les navires sont plus robustes, « mieux liés ». Début XIX^e, l'arrivée de l'énergie de la « locomobile à vapeur » à l'Arsenal est une véritable révolution. Entre 1820 et 1830, Lorient est en tête de tous les ports de la Marine pour le développement industriel.

L'Arsenal peut fabriquer ses propres machines dès 1840. La technique du rivetage permet, par compression, de créer un joint étanche entre les deux tôles de la coque ou de parties de la structure du navire qui se superposent. Dans les chantiers de Caudan, sur la rive gauche du Scorff, l'atelier des Bâtiments en Fer est édifié pour construire en 1862 le premier navire de combat à coque en fer, *La Couronne*. De nouveaux métiers naissent, les ouvriers continuent à s'installer à proximité de l'Arsenal.

Vue de l'arsenal vers 1912. On remarque : à droite la grue Titan dont les premiers essais ont été effectués en octobre 1912, au centre la cale couverte Vauban dont la démolition a commencé en février 1913. À l'arrière-plan, les cales couvertes de la rive gauche du Scorff ; la construction de la grande forme va bientôt débiter.



©Geneanet

De La Couronne au De Grasse (1862-1939)

Cette période est celle de l'abandon progressif du bois dans la construction des navires de combat, du développement de la métallurgie, particulièrement de l'acier pour les bordés de coque, les cloisons, les profilés de structures, mais aussi pour les blindages. C'est le temps de la « lutte entre le canon et la cuirasse » amenant au développement des navires cuirassés. Les infrastructures de l'Arsenal s'adaptent à la taille croissante des navires. La puissance hydraulique est utilisée à l'atelier comme à bord des navires. À Gâvres, ce sera l'apogée du centre d'essais de canons et de blindages.

L'apparition des nouvelles menaces (mines, torpilles, momentanément l'éperon), nécessite l'amélioration des résistances de coques. L'avènement de la soudure au chalumeau puis de la soudure électrique associée à la production de l'électricité à l'Arsenal va conduire vers la fin de la période à utiliser conjointement la soudure et le rivet. C'est le cas sur le croiseur *De Grasse* en construction dans la Grande Forme en 1939.

Louis Le Ruyet, historien de la construction navale à Lorient - Lanester, membre de MVCN

UNE TROISIÈME EXPOSITION À VENIR



L'association « Mémoire vivante de la construction navale » existe à Lanester depuis 2013. Elle s'est donné comme mission de faire connaître les métiers de la construction navale, au travers de l'évolution de l'outil industriel de l'Arsenal de Lorient. Les adhérents sont

soucieux de faire vivre cette mémoire des hommes qui ont participé à la création puis à l'essor de leur ville. L'association fait partie du Groupement des associations d'Histoire locale du Pays de Lorient. Elle a déjà réalisé deux expositions. Une troisième est en cours. Elle traitera de la reconstruction de la flotte d'après-guerre, jusqu'aux années 1990, intégrant l'arrivée de matériaux nouveaux, des techniques nouvelles (armes, propulsion, électronique, informatique), tout cela dans un contexte impérieux de productivité et de compétitivité.

Arsanilh an Oriant, ur brud dellezet a bol barregezhioù industriel el lestrsaverezh.

Skrivet en deus Dominique Brisou, un istorour ag ar Morlu, a-zivout ar mare ma oa degouezhet ar mekanikoù dre aezhenn er Morlu hag an aveadurioù industriel en arsanilh ar Morlu en Oriant : « e-pad an deklezad 1830-1840 e oa bet an Oriant e penn e-raok an diorren industriel e-mesk razh an arsanilhioù hag ar porzhioù ». Evit degemer ar bagoù-dredan a zahe ag Antrig evit o faramantiñ e voe rakwelet sevel un atelier anvet « atelier ar veikanerion » hag unan arall get ardivinkoù-binvioù, anvet « atelier ar resisted », arbennikaet evit dresiñ o ardivinkoù. Kement-se a c'houlenne un « nerzh loc'hiñ bras ha ne oa nemet ar vurezh a c'helle er roñ dezhe ». Daousto ma ne c'helle atelieroù ar porzhioù namet em ouestliñ d'an dresadurioù e oa bet degemeret e vehe savet get re an Oriant daou vekanik hervez raktres an ijinour Reech, rener ar skol-bleustriñ ijinerezh-mor, ur savidigezh displeget get ar pouezus ma oa « miret ha stummiñ... ar renkadoù micherourion a zo ezhomm hiziv en hon arsanilhioù... Peadra hon eus ha binvioù ivez evit sevel mat ar mekanik-se ». En deiz hiziv emañ diazevadur an embregerezh « Naval Group » staliet en Oriant, daet ag an Arsanilh, un oberour meur ag ar sevel listri-emgann gorre evit Morlu broadel Frañs. He brud mat zo frouezh e chemet, e varregezh hag e gevezusted.



L'agenda complet sur l'application « Lorient mon Agglo »
et en ligne sur www.lorient-agglo.bzh/actualites/agenda



© Olivier Poulain

CEP Lorient Breizh Basket : objectif Pro B

La section Basket du CEP se professionnalise pour viser la montée en Pro B : nouveaux statuts, projet de centre de formation, esprit d'équipe. Le point par Christian Pasquier, président du club.

Un projet sportif ambitieux

« Notre but est la montée en Pro B, à échéance très courte... Mais ce sera difficile : avec 28 clubs en N1M et seulement deux montées possibles en fin de saison, il va falloir nous battre. D'abord la phase 1 avec 26 matches et les cinq premiers de la poule qui vont en finale. Ensuite la phase 2 : les finalistes de chaque poule qui s'affrontent, et des play-offs pour monter. »

Une nouvelle structure juridique

« Au printemps 2021, l'association du CEP Lorient Basket a créé une SAS (société par actions simplifiée) intitulée CEP Lorient Breizh Basket. Cette société accueille les joueurs professionnels qui évoluent en Nationale 1 masculine, et les jeunes en U18 et U15. L'association existe toujours pour les sections amateurs. Ce nouveau statut nous permet de nous professionnaliser davantage. Un nouveau commercial, un responsable administratif viennent en renfort. »

Une équipe soudée

« L'équipe adhère totalement à ce projet sportif. Nous avons des joueurs polyvalents, motivés, qui sont prêts pour la montée. Ils partagent les valeurs du club, de respect, solidarité, ambition et éthique et exemplarité. On a aussi la chance d'attirer des joueurs de qualité, grâce au projet sportif et au coach, mais aussi grâce au territoire : ils sont heureux et fiers d'être à Lorient. »

Les jeunes en réserve

« Nous voulons créer un centre de formation avec l'équipe pro, les jeunes U15 et U18, et des joueurs de N3. Les jeunes sont de futurs joueurs pros, qui viendront alimenter les équipes premières. Ce projet, d'une échéance de un à deux ans, est aussi très motivant pour tous les jeunes joueurs du territoire. »

Le calendrier des matches sur
www.cep-lorient-basket.bzh



© Stéphanie Benedicto et Jstey

14 janvier

THÉÂTRE Lanester/Quai 9

Catherine Arditi dans Ensemble

Ensemble se déroule autour d'un thème aussi inconnu qu'universel : la normalité. Qu'est-ce qu'être normal ? Cette création veut aborder ces thèmes à travers l'histoire d'Isabella et ses enfants : Miquélé et Sandra. Que se passe-t-il aujourd'hui quand quelqu'un a besoin de nous, parce qu'il ne rentre pas dans le cadre ? Sommes-nous prêts à accepter la différence ? Existe-t-il des vies qui ne valent pas la peine d'être vécues ? Dans cette création, l'auteur et metteur en scène Fabio Marra aborde des problématiques universelles autour de l'individualité et du vivre-ensemble.

<https://quai9.bzh>

EXPOSITIONS

LA MATIÈRE À L'ATELIER D'ESTIENNE

Nouvelle saison à l'Atelier d'Estienne à Pont-Scorff avec un cycle d'expositions intitulé Variations autour de la Matière. La première variation se fera autour du papier, avec Charles Le Hyaric dans une exposition personnelle. L'artiste transformera le lieu avec une installation originale, replaçant la matière dans le champ de la pensée. Charles Le Hyaric explore les infinies possibilités de la matière à travers installations monumentales, petites sculptures, assemblages ou dessins. Il glane des objets, des fragments et des matériaux au gré de ses marches, il cherche et teste des gestes, des papiers qu'il plonge dans l'eau de mer, des végétaux qu'il empreinte sur des feuilles épaisses... Il en résulte des œuvres à la fois légères et imposantes, poétiques et éphémères, qui dessinent un monde original.

CHARLES LE HYARIC, Felis
Exposition monographique
Du 8 janvier au 13 mars
www.atelier-estienne.fr

21 janvier

THÉÂTRE Quéven/Les Arcs

Sanseverino funk et afrobeat

Sanseverino arpente d'autres pistes, d'autres sons et fait un tour du côté des sonorités du funk et de l'afrobeat. C'est en s'inspirant de ces différents mouvements musicaux, tout en restant fidèle à son univers de paroles et à ses éternelles histoires, qu'entouré de deux compères Stéphane Huchard et François Puyalto, il a composé un nouvel album qui laisse une large place aux instruments.

www.lesarcs.bzh



© Cécile RICHARD

SALON



© Adobe Stock

VINTAGE DAY: SOUVENIRS, SOUVENIRS

Pour sa 4^e édition, le Vintage Day s'accompagne d'une foire aux disques, « dont beaucoup de vinyles » pointe Patrick Corbineau, organisateur. Lui-même collectionneur d'objets anciens, dont les disques, Patrick Corbineau aime la nostalgie qui se rattache à ces objets du passé : meubles, publicités anciennes, décoration, vêtements, véhicules, photos, jouets et même tatouages ou relooking façon pin'up... Ils nous rappellent l'enfance, le passé, ce qu'on a connu chez nos grands-mères, comme les vieux téléphones. Le vintage aurait donc toujours la cote ? « C'est comme les vinyles, ça revient à la mode, encore plus après la crise sanitaire : les gens veulent sortir, s'échapper. Ils ont la nostalgie d'un monde d'avant, de leurs souvenirs. Et puis il y a le plaisir de l'objet : un disque c'est aussi une pochette, un design, une histoire. » Annulé en 2021, le Vintage Day séduit 3 000 à 4 000 visiteurs nostalgiques chaque année.

Dimanche 23 janvier
au Palais des Congrès

1^{er} février

THÉÂTRE 📍 Lorient

Moby Dick

Moby Dick est un livre vers lequel on revient, encore et encore, pour à chaque fois découvrir une nouvelle idée. Il est captivant, drôle et rempli d'une étrange sagesse. Artiste norvégienne, Yngvild Aspeli s'est inspiré du roman de Herman Melville pour créer une pièce de théâtre visuel. Avec sept acteurs, une cinquantaine de marionnettes, des projections-vidéo, un orchestre englouti et une baleine taille baleine, elle met en scène ce magnifique monstre de la littérature.

theatredelorient.fr



© DR

Du 18 au 20 février

THÉÂTRE 📍 Quai 9

Trois spectacles en un week-end

L'association La Fontaine aux Chevaux, en partenariat avec la Ville de Lanester, propose Hiver en scène, une formule trois spectacles de théâtre les 18, 19 et 20 février : *Sacco & Vanzetti*, prix de la Ville de Lanester au Festival de Kerhervy, qui relate l'histoire de deux anarchistes, exécutés en 1927 après un simulacre de procès dans une Amérique raciste ; *16 m²*, une comédie délirante de cape et d'épée, et *Hôtel des deux mondes*, un suspense métaphysique entre rêve et réalité, vie et mort, comédie et tragédie, une pièce écrite par Éric-Emmanuel Schmitt. En complément, le vendredi 18 février, un stage de théâtre gratuit pour les jeunes de 11 à 14 ans au ponton animé par Raphaëlle Salama, comédienne et professeur de théâtre (la Cie du Funambule - Lorient).

Billetterie : Quai 9 (Lanester) / 02 97 76 01 47

<https://festival.kerhervy.com/>

19 février

MUSIQUE 📍 Hydrophone

Le nouvel album de Lujipeka

Jeune artiste rennais issu du collectif Columbine, Lujipeka a entamé l'an dernier une aventure en solo, plus que jamais guidé par son goût immodéré pour la liberté, de ton et d'action. Son single, *Putain d'époque*, lui a permis à l'automne de s'installer comme un espoir incontournable de la scène rap francophone. Un pied dans la pop, un autre dans un hip-hop référencé et décalé (comme ont pu l'expérimenter à leur manière ses aînés Orelsan et Lomepal), Lujipeka nous présentera son nouvel album *Montagnes russes*.

www.hydrophone.fr



© Jeremy Sema

Du 20 au 27 mars

FESTIVAL 📍 Pays de Lorient

Le cinéma rend hommage aux pêcheurs

La 14^e édition du festival de films Pêcheurs du monde, du 20 au 27 mars, veut se placer sur le chemin de l'élan créatif et de l'espoir retrouvés. Elle résonne à l'appel du large, une aspiration pour cet autre monde qu'est la mer. Elle propose, par l'intermédiaire du cinéma, un voyage avec les pêcheurs du monde et une quête de l'esprit. Avec une quarantaine de films, des escales dans plusieurs communes du Pays de Lorient (Lanester, Larmor-Plage, Ploemeur, Riantec, Groix...) et un ancrage à Lorient, salle Ricœur, de multiples rencontres avec les réalisateurs et les gens de la mer, cet appel au large de la 14^e édition invite à une expérience cinématographique originale ! Elle conjugue le cinéma sous tous ses formats, fiction, documentaire, animation...

www.pecheursdumonde.org



© Environmental Justice Foundation

Du **20** au **30** mars

ANIMATIONS 📍 Pays de Lorient

Une semaine sans pesticides

La semaine pour les alternatives aux pesticides se déroulera du 20 au 30 mars sur tout le territoire. De nombreuses associations proposeront des animations sur ce thème, comme Fleurir Lanester à la ferme de Saint-Niau, Nature et Loisirs 56 avec la fabrication de produits d'entretien naturel, un sortie nature sur les plantes sauvages et un jardidon (bourse d'échanges de plants, graines et fruits). Ces animations sont programmées dans de nombreuses communes de l'Agglomération, comme à Riantec et Gestel avec Eau et Rivières de Bretagne, Quistinic avec l'association La Floppée, Pont-Scorff (troc et plantes), ou encore une journée d'animation sur Locmiquélic ou une conférence sur le jardin à Lanvaudan.



Programme complet sur www.lorient-agglo.bzh

29 et **30** mars

THÉÂTRE 📍 Lorient

Le quotidien de l'usine



Ouvrier à la chaîne dans les conserveries de poisson et les abattoirs bretons, Joseph Ponthus écrit jour après jour, sans ponctuation, ligne après ligne, un long poème en prose et raconte le quotidien de l'usine : épuisant, bruyant, répétitif et abrutissant, mais aussi noble, fraternel, nécessaire. Katja Hunsinger et Julien Chavrial rendent hommage à Joseph Ponthus qui voulait que ce texte « fasse sa vie ». Le livre *À la ligne* avait obtenu le Grand Prix RTL/Lire www.theatredelorient.fr

EVÉNEMENT

CARNAVAL DE LORIENT : LA RUE EST À VOUS !

Chars ouvragés et colorés, déguisements variés, confettis et bonne humeur : depuis plus de vingt ans, le carnaval de Lorient réunit petits et grands pour un défilé à thème dans les rues du centre-ville. Près de 2 000 personnes se prêtent au jeu du déguisement et une trentaine d'associations de quartiers ou d'écoles rivalisent de créativité pour construire des chars en lien avec le thème choisi : les quatre saisons. Dès janvier, les petites mains s'activent pour découper, coller, scier, poncer et peindre les formes en carton, en bois ou en tissu qui donneront vie au thème choisi sur les chars. En plus des participants au défilé, le carnaval de Lorient attire des centaines de spectateurs et mobilise une dizaine de troupes professionnelles pour animer la journée : danse, musique, arts de la rue... C'est devenu un rendez-vous populaire d'envergure pour Lorient. Et après deux années de crise sanitaire, il est d'autant plus nécessaire de retrouver la fête dans la rue.

Carnaval de Lorient
Le 26 mars
Parcours entre la place Alsace Lorraine, Place d'Armes et le miroir d'eau

www.lorient.bzh



© Ville de Lorient

15, 16 et **17** avril

MUSIQUE 📍 Rive gauche

Du blues sur la rade

Le festival Blues en rade propose un mélange d'événements gratuits et payants, différentes couleurs de ce style musical plus que centenaire, des propositions acoustiques et d'autres électriques. Point fort du festival la diversité des lieux d'accueil et leur formule : soirée cabaret à Port- Louis, médiathèque, chapiteau et salle Artimon à Locmiquélic, salle audiovisuelle à Riantec. À noter la venue de Slam Allen (États-Unis), le grand retour de l'emblématique groupe breton Doo The Doo ou encore Mr Tchang, « le Jackie Chan de la six cordes ».

À noter que le 5 mars, en préambule du festival, l'association organise un concert à la salle Artimon de Locmiquélic avec la venue de Mac Arnold, un des derniers bluesmen « historiques » à se produire sur scène.

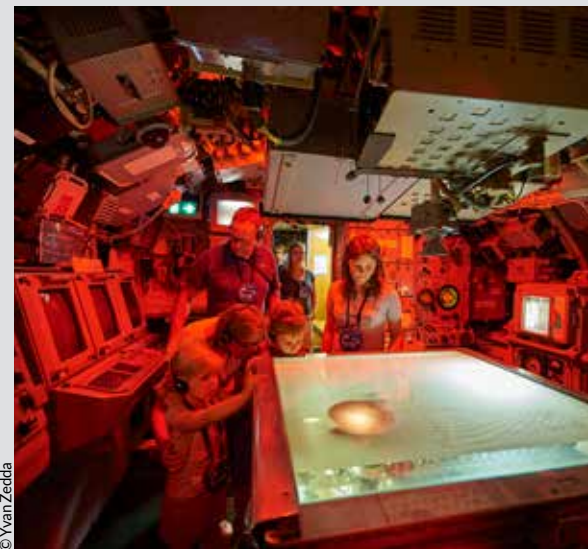
Plus d'infos : www.facebook.com/bluesenrade



© DR

ANIMATIONS

EN IMMERSION DANS UN SOUS-MARIN



© Yann Zecchia

Sur le site de Lorient La Base, plongez au cœur de l'aventure océanique à la Cité de la voile Éric Tabarly et découvrez le véritable sous-marin *Flore-S645* et son musée ! La Cité de la voile vous propose un parcours interactif ponctué de nombreuses manipulations, films, espace jeux enfants 3-6 ans, cinéma dynamique 4D, espace consacré à Éric Tabarly... Pendant les vacances scolaires, des animations complètent votre visite : médiation sur Éric Tabarly, quizz participatif, ateliers en famille... Au sous-marin *Flore-S645*, découvrez une exposition sur la vie à bord, le fonctionnement de ces mystérieux bateaux militaires et terminez par la visite audioguidée du sous-marin. Deux jeux de piste sur tablette pour adultes et enfants animent votre visite.

<https://lorientlabase.fr>

MARCHÉ NORDIQUE

« Marcher à quatre pattes mais debout »

Entraîneur au LAC, Lorient athlétisme club, Jean-Marie Saint-Omer nous explique toutes les vertus d'un sport qui sollicite presque tous les muscles.



©DR

Un sport venu du froid

Pas de surprise. La marche nordique nous vient des pays scandinaves (la Finlande) où elle est pratiquée l'été par les skieurs de fond, tout comme le font les biathlètes avec les skis à roulettes en montagne. Cela permet d'entretenir le physique et la technique en l'absence de neige. Arrivée en France dans les années 2000, la marche nordique a séduit de nombreuses personnes, y compris parmi les plus jeunes.

Une discipline à part entière

La marche nordique est une discipline reconnue par la Fédération française d'athlétisme (FFA) au même titre que d'autres sports plus classiques comme la course à pied, le saut en hauteur ou le javelot. Il existe des compétitions de marche nordique et des challenges régionaux et nationaux. Mais ces épreuves sont rares : la preuve, la première compétition officielle dans le Morbihan se déroulera à Lorient le 19 mars au stade Pouillot.

Circuit ou nature

La marche nordique peut se pratiquer en circuit, comme c'est le cas des licenciés du LAC qui se retrouvent deux ou trois fois par semaine au stade Pouillot à Lorient afin de bien intégrer le geste. Mais bien sûr les adeptes aiment à se balader bâtons en mains, comme le ferait un randonneur, pour des virées de 10 à 15 km.

Une alternative à la course à pied

Ancien coureur à pied, Jean-Marie Saint-Omer, s'est mis à la marche nordique suite à des douleurs aux genoux.

« L'impact au sol est moins fort, explique-t-il. Cela permet de travailler son endurance fondamentale en sollicitant moins les appuis. » La marche nordique lui a même permis de trouver une foulée plus légère et de se remettre au jogging. « Je conseille à tous les coureurs d'alterner les deux types d'entraînements. »

90 % des muscles sollicités

« La marche nordique, c'est marcher à quatre pattes mais debout. » La discipline sollicite 80 à 90 % de la masse musculaire au point que l'on découvre des muscles que l'on ne connaissait pas. Au Lorient Athlétisme Club (LAC), elle est intégrée au pôle athlé forme et santé où l'on retrouve la randonnée et des séances de remise en forme. Mais plus que la performance, on recherche le geste parfait, « source de satisfaction et même d'émotion », explique Jean-Marie Saint-Omer.

Des bienfaits insoupçonnés

Dans son livre, *La Marche nordique facile*, Jean-Marie Saint-Omer énumère une longue liste d'aspects positifs de la marche nordique : la socialisation, la dépense énergétique, l'amélioration du rendement des systèmes cardio-respiratoires, l'activation de bonnes hormones (dopamine, adrénaline, sérotonine...) ou encore l'augmentation de la confiance en soi.

La Marche nordique facile, par Jean-Marie Saint-Omer, éditions Médicis. Disponible en librairie.

RENDEZ-VOUS

On fêtera Saint Patrick le 17 mars

Mieux comprendre cette fête irlandaise avec Pdraig Larkin, patron irlandais du Galway Inn à Lorient

Une fête nationale en off

C'est au départ une fête religieuse qui célèbre saint Patrick, le saint patron de l'Irlande. Saint Patrick aurait évangélisé l'Irlande, s'inspirant d'un trèfle pour expliquer le concept de la Sainte Trinité. Fériée depuis 1903, la journée du 17 mars est un peu notre fête nationale non officielle, qui permet aux Irlandais de revendiquer leur différence.

© Josiane Grand-Collas

Le vert de rigueur

Pour la Saint Patrick, on doit porter quelque chose de vert : cravate, veste, broche... Même si cette idée serait venue de New York, c'est une idée poussée à l'extrême, comme souvent aux États-Unis. Chicago va jusqu'à teinter sa rivière en vert pour l'occasion. Le vert fait référence au trèfle et à la rébellion irlandaise de 1798.

Une fête pour faire la fête

À mon époque, la Saint Patrick était l'occasion de grandes messes dans toutes les églises, suivies de parades et défilés. Pour moi, c'est très important, c'est une journée où l'on se lâche, on fait quelque chose d'irlandais : on mange un irish stew, on met de la tourbe dans la cheminée, on goûte les bières irlandaises ou l'irish coffee, on se retrouve au pub pour faire la fête, chanter, jouer de la musique...

Une fête mondiale

La Saint Patrick déplace des foules impressionnantes, même à l'étranger. New York accueille la plus grande parade sur la 5^e Avenue, avec chars, bagadoù, défilés et plus de 2 millions de spectateurs. À San Francisco, Boston, Chicago aussi, on fête la Saint Patrick, jusqu'à Lorient où l'on peut assister à des défilés et à une très chaleureuse ambiance dans les pubs. Tous les ans on propose des concerts, des ceili fest noz, des animations, notamment grâce au jumelage entre Lorient et Galway.

LA SAINT PATRICK À LORIENT, c'est le samedi 12 mars

Démonstrations et initiations aux danses traditionnelles irlandaises, sessions musicales, présence d'artistes irlandais et du Pays de Lorient. Comme chaque année, les pubs et les boutiques lorientaises se mettront également au vert pour célébrer à l'unisson cette grande fête populaire irlandaise.

En savoir + sur la Saint Patrick à Lorient : www.lorient.bzh

GARDONS LE LIEN

**ABONNEZ-VOUS
À LA NEWSLETTER SUR
LORIENT-AGGLO.BZH**



ET RESTEZ INFORMÉS :

f [lorientaggllo](#) **t** [LorientAgglo](#) **YouTube** [LorientAgglomération](#)
@ [lorientaggllo](#) **in** [lorient-agglomeration](#)

