



OCT./NOV./DÉC. 2019 N°47

Les Nouvelles

LE MAGAZINE DE LORIENT AGGLOMÉRATION

**Tous mobilisés
pour les économies
d'énergie** P.10

DOSSIER

CHOISIR LA BONNE ÉNERGIE

- 12 | BUDGET**
→ Tout savoir avant d'entamer vos travaux
- 14 | COMMUNES**
→ De grosses économies réalisées
- 17 | ENTREPRISES**
→ À bonne température



TERRE

18 | SPORT SCOLAIRE

→ Les élèves testent le kayak
→ « C'est le golf qui vient à l'école »

22 | POMPIERS

→ Un nouveau centre pour les soldats du feu de Lorient

MER

26 | COURSE AU LARGE

→ Thomas Coville : « Nous sommes des pionniers »

TÉMOINS

28 | EMPLOI

→ Ils sont passés par la Mission locale

30 | PORTRAIT

→ Isabelle Rihouay-Jaffré, une vie au fil de l'eau



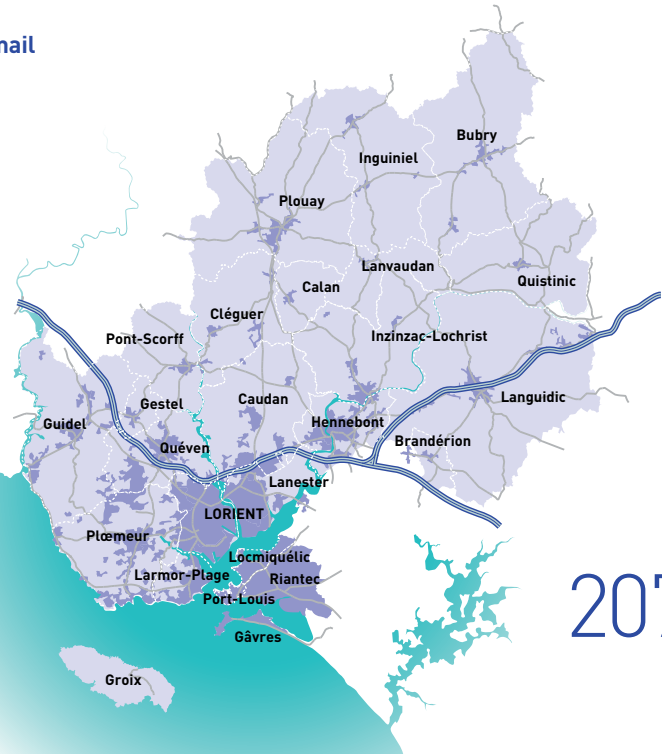
L'AGENDA P.38

DISTRIBUTION DU MAGAZINE

Vous ne recevez pas *Les Nouvelles* régulièrement ? Prévenez-nous par mail à lesnouvelles@aggllo-orient.fr

VOTRE PROCHAINE ÉDITION DES NOUVELLES SERA DISTRIBUÉE À PARTIR DU 10 FÉVRIER 2020.

Directeur de la publication : Norbert Métaire
Directeur de la rédaction : Pascal Poitevin
Rédacteur en chef : Éric Burthey
Coordination photo : Gwenaëlle Pichard-Leroyer
Rédacteurs : Anne-Laure Parmelan-Jaouën, direction de la communication
Photographes : Hervé Cohonner, Stéphane Cuisset, Fanch Galivel, Sonia Lorec
Photo couverture : Stéphane Cuisset
Conception graphique et mise en page : dynamo+
Impression : Imaye Graphic
Dépôt légal : novembre 2018 n°ISSN : 1760-4222



25
COMMUNES

3^e
AGGLOMÉRATION DE LA RÉGION BRETAGNE

207 000
HABITANTS



Hervé Cohomer

ÉDITO



Frédéric Mornin



Fanch Galivel

Razh a-barzh an taol

Dre ur politikerezh terkiñ ivoulek hag a c'hell bout kaset da benn, e vez adijinet An Oriant Tolpad hep arsav, evit respont da rekizoù ar gevredigezh ha d'ar c'hudennoù a zo bremañ ha d'ar e vo en amzer-da-zonet. D'ar mare ma vez mall-bras gober un dra bennak evit an hin ha ma ranker chom hep lonkiñ kement a energiezh e vez graet traoù pleustrek evit an treuzkemm rekis-se get An Oriant Tolpad, asambl get an annezidi. Ag an hirdermen, ar c'hensevel, ar c'hempoell hag an nevezadur e vez dalc'het kont en hon divizoù diorren, evel m'hon eus bet graet a-viskoazh.

Ar skouer gentañ a c'heller roiñ zo hini Steuñv Hin Aer Energiezh an Tiriad (SHAET). An teul strategel-se a zo follenn-stur bolitikel ar c'hornadbro a-fet an treuzkemm ekologel. Paot-mat a gudennoù bras zo da ziskoulmiñ, dre ma sav fakturenn energiezh an tiriad da 427 M€ bep blez, sammet an div drederenn anezhe get an tiadoù.

Evit taliñ doc'h an dalc'hoù-se e ra an Tolpad-kêrioù get holl e venvegoù, en o mesk al Lec'h Titouriñ Annez hag a dolp en ul lec'h hepken razh ar servijoù publik a bled get kudennoù an annez, ur gennad hag a zegas, àr un dro get an treuzdougen, an hanter ag an dilaoskadennoù gaz efed ti-gwer. Harpiñ an annezidi evit nevesadur termek o lojeris a rank bout graet kentañ-wellañ enta, mar faot dimp gober un dra bennak e-enep direizhamant an hin. Ho sikour a ra arbennigourion ar wichek unik-se, adal an diagnostik betek an titouroù a-ziàr ar skoazelloù argant, en ur dremen dre ar c'huzulioù pazenna-pazenn, evit ma c'hellehet gober al labourioù a zo ezhomm evit ho lojeris en ur armerzhiñ àr hirdermen àr ho fakturenoù energiezh.

Ar skouer vat a rank diskouez hon Tolpad-kêrioù ivez : grataet en deus digreskiñ ar bevezadur energiezh a 38 % er c'hornadbro a-benn 2050 ha skoazelliñ ar c'humunioù a venn monet àr an hent fur-se. A-barzh al lusk stroll-se a-enep direizhamant an hin en Europa, e vez dedennet meur a gumun ag an tolpad-kêrioù, c'hoant gete monet d'e heul, get prantad 2 al label « Cit'ergie » hag a c'haredona ar strollegezhioù a gas da benn ur politikerezh hin-aer-energiezh ivoulek. Dav eo adllàret ne vimp trec'h namet a-stroll er stourm-se evit ar blanedenn hag, evel-rezon, evit amzer-dazonet ar rummadoù nevez.

Tous concernés

Lorient Agglomération se repense sans cesse pour répondre aux exigences sociétales et aux défis présents et futurs. À l'heure de l'urgence climatique et de la sobriété énergétique, Lorient Agglomération agit concrètement aux côtés des habitants dans cette nécessaire transition. Ainsi, comme nous l'avons toujours fait, nous intégrons dans nos choix de développement le long terme, la co-construction, la cohérence et l'innovation.

Le premier exemple est celui du Plan Climat Air Énergie Territorial (PCAET). Ce document stratégique est la feuille de route politique du territoire en matière de transition écologique. Les enjeux sont nombreux et de taille, car la facture énergétique du territoire représente 427 millions d'euros par an, dont les deux tiers sont supportés par les ménages. Pour répondre à ces défis, l'Agglomération mobilise l'ensemble de ses leviers, dont son Espace Info Habitat, qui regroupe sur un même lieu tous les services publics en lien avec les questions de l'habitat. L'accompagnement des habitants dans la rénovation thermique de leur logement est une priorité pour agir réellement contre le dérèglement climatique. Du diagnostic aux informations sur les aides financières en passant par le conseil, les experts de ce guichet unique vous guident, à chaque étape, afin de vous permettre de réaliser les bons travaux adaptés à votre logement tout en réalisant à terme des économies sur vos factures d'énergie.

Notre Agglomération se doit aussi d'être exemplaire : elle s'est engagée à réduire de 38 % la consommation en énergie du territoire d'ici 2050 et accompagner les communes désireuses de s'inscrire dans cette démarche vertueuse. Dans cette dynamique contre le dérèglement climatique à l'échelle européenne, la phase 2 du label « Cit'ergie », qui récompense les collectivités pour la mise en œuvre d'une politique climat-air-énergie ambitieuse, attire désormais dans son sillage plusieurs communes de l'agglomération désireuses d'être accompagnées dans cette direction.

Il n'y aura de victoire que collectivement dans ce combat pour la planète et pour l'avenir des générations futures.



Norbert MÉTAIRIE
Président de Lorient Agglomération
Maire de Lorient

ARRÊT SUR IMAGE



↙

LORIENT
15 SEPTEMBRE
Près de mille étudiants et personnels sont réunis sur le campus universitaire pour le Welcome Deiz, le jour de bienvenue.



LORIENT LA BASE
22 SEPTEMBRE

21 Imoca, les monocoques conçus pour les courses autour du monde, s'affrontent autour de l'île de Groix dans le cadre du défi Azimut lors de l'événement "Rentrée des Classes".

Ivan Zedda



Hervé Cohonner



LORIENT

27 SEPTEMBRE

Le musée sous-marin fête ses 20 ans sur le site de Lorient La Base.



LORIENT

21 SEPTEMBRE

Sur le parvis de la gare, les animations de la Semaine de la mobilité vont bon train.



Hervé Cohonner

PLEYBER

L'INSTANTANÉ



ILE DE GROIX

9 SEPTEMBRE

Hélène Durand-Gallet a saisi cet instant lors des championnats du monde de godille les 7 et 8 septembre à Groix.

 [le_glaucophane_bleu](https://www.instagram.com/le_glaucophane_bleu)

Une aide pour les pratiques agricoles

Lorient Agglomération et ses partenaires dont l'Agence de l'eau Loire-Bretagne, ont mis en place des aides financières pour accompagner les agriculteurs vers des modes de production plus économes en fertilisants et pesticides et donc favorables à la qualité de l'eau. 35 000 euros sont prévus pour accompagner les porteurs de projets à financer la certification en agriculture biologique ou à développer des surfaces en herbe. Cette aide en faveur du développement de prairies permet de lutter contre le morcellement des terres agricoles qui contribue à l'éloignement du siège de l'exploitation. Une autre aide porte sur la réalisation de chemins et de passerelles pour favoriser l'accès aux parcelles. Les porteurs de projets sont invités à se faire connaître avant la fin de l'année en contactant Lorient Agglomération par téléphone au 02 90 74 72 79 ou par courriel cmorhan@agglo-lorient.fr. Ces aides s'inscrivent ainsi pleinement dans la politique globale de développement de l'agriculture durable de Lorient Agglomération. ■



Yvan Ze'dda

Un prix de l'innovation pour l'Agglomération

Lorient Agglomération a reçu le 26 septembre le Prix de l'innovation dans le domaine du management local, un prix créé par l'Association finances-gestion-évaluation des collectivités territoriales (Afigese) en partenariat avec la Gazette des communes. Ce prix récompense une démarche initiée par l'Agglomération afin d'associer les 25 communes de son territoire à son Projet d'administration partagée (PAP). Afin d'enrichir cette collaboration, Lorient Agglomération a choisi d'adopter une méthode de concertation baptisée Design Thinking, qui a pour principe de placer l'utilisateur au cœur de la définition des services publics. ■

Une aide pour louer un broyeur de végétaux

Afin d'éviter un aller-retour en déchèterie, vous pouvez choisir de broyer vos végétaux (branchages, tiges...) dans votre jardin et les réutiliser sur place. Ils peuvent notamment servir à pailler le sol afin de conserver l'humidité ou être ajoutés au compost. Afin d'accompagner le plus grand nombre dans cette démarche, une aide financière à la location d'un broyeur est proposée par Lorient Agglomération aux particuliers ainsi qu'aux associations de gestion de jardins par-

tagés ou familiaux domiciliés sur le territoire. Le montant du remboursement est fixé à 50 % du coût facturé. Il est plafonné à hauteur de 90 euros par an et par demandeur. ■

Afin de bénéficier de cette aide, un formulaire est en ligne sur www.lorient-agglo.bzh rubrique services/déchets/jardinage au naturel



Stéphane Cuisset

Le territoire se distingue au **niveau national**

Sélectionné par le Gouvernement, le projet Handicap Innovation Territoire (HIT) a pour ambition, dès 2020, de faire de l'agglomération un territoire inclusif pour tout citoyen en situation de handicap.

L'Agglomération de Lorient fait partie des 24 projets retenus par le Gouvernement dans le cadre de l'appel à projets « Territoires d'innovation ». Baptisé Handicap Innovation Territoire (HIT), le projet lorientais a été élaboré en partenariat avec le Centre mutualiste de rééducation et de réadaptation fonctionnelles de Kerpape et le centre d'innovation breton ID2Santé. Son objectif est de faire du handicap un levier d'innovation sociale et technologique au ser-

vice des citoyens, tout en favorisant l'attractivité économique du territoire. Pour ce projet, dont le coût total est estimé à 18 millions d'euros, une subvention globale maximale de 6,9 millions d'euros a été accordée sur la période 2020-2028 pour expé-

rienter des solutions innovantes. Dans son dossier de candidature, le territoire a mis en avant ses nombreux atouts sur la thématique du handicap. Il y a tout d'abord sa dynamique historique. Lorient Agglomération a posé les bases d'un territoire inclusif dès les années 1970. Ainsi, Lorient a été pionnière dans ses aménagements favorisant l'accessibilité des citoyens avant la loi 1975, et depuis 2009

au niveau de l'agglomération, la Commission intercommunale d'accessibilité a un rôle très actif et engagé dans cet enjeu majeur de société. Le deuxième atout consiste en la présence sur son territoire du Centre mutualiste de rééducation et réadaptation Fonctionnelles de Kerpape, à Plœmeur, qui dispose d'un ensemble de composantes intégrées favorisant l'innovation : comme par exemple le département innovation recherche. Lorient Agglomération réunit, enfin, un écosystème riche composé d'acteurs économiques, de la recherche, de la santé et de nombreuses associations qui peuvent collaborer efficacement pour faire du handicap un atout pour notre territoire.

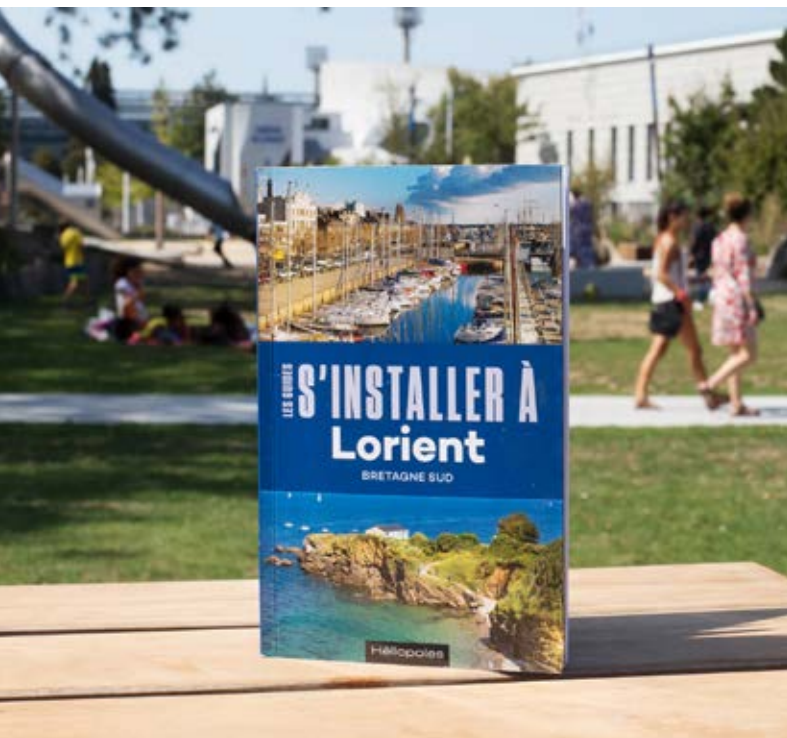
Fédérant une cinquantaine de partenaires (collectivités, institutionnels, académiques, entreprises, startups, associations, etc...), le projet HIT permettra d'expé-

rienter sur le territoire de multiples actions innovantes contribuant à améliorer le parcours de vie du citoyen en situation de handicap : en établissement de santé ou médico-social, à domicile et dans la cité (habitat, mobilité, loisirs...), et dans l'ensemble des situations socio-professionnelles (emploi, formation). Le projet HIT, qui entrera en phase opérationnelle en 2020, comporte également un volet investissement de plus de 20 millions d'euros dans 20 PME françaises innovantes. Enfin, en plus de l'accompagnement d'entreprises innovantes, il ambitionne de créer un centre unique d'innovation, d'expertises et de moyens par la co-construction dans le champ du handicap, le CoWork' HIT. ■

Pus d'infos sur www.lorient-agglo.bzh



rienter sur le territoire de multiples actions innovantes contribuant à améliorer le parcours de vie du citoyen en situation de handicap : en établissement de santé ou médico-social, à domicile et dans la cité (habitat, mobilité, loisirs...), et dans l'ensemble des situations socio-professionnelles (emploi, formation). Le projet HIT, qui entrera en phase opérationnelle en 2020, comporte également un volet investissement de plus de 20 millions d'euros dans 20 PME françaises innovantes. Enfin, en plus de l'accompagnement d'entreprises innovantes, il ambitionne de créer un centre unique d'innovation, d'expertises et de moyens par la co-construction dans le champ du handicap, le CoWork' HIT. ■



Stéphane Cuisset

Le guide S'installer à Lorient mis à jour

S'il s'adresse en priorité aux nouveaux arrivants, le guide S'installer à Lorient Bretagne Sud est aussi une référence pour celles et ceux qui habitent déjà le territoire tant il fourmille d'informations pratiques en matière de transports, logements, commerces, restaurants, études, emploi, associations... Sur près de 150 pages, cet ouvrage comprend tout ce qu'il faut savoir afin de découvrir, vivre, se loger, s'intégrer, sortir, consommer, grandir, étudier et travailler à Lorient et son agglomération. Yann Lukas, qui a fait toute sa carrière de journaliste à *Ouest-France* est l'auteur des textes. Il a mis sa plume et ses talents d'enquêteur au service d'une ville et d'un territoire qu'il connaît comme sa poche, avec un regard précis, sans concession, mais non sans affection. ■

S'installer à Lorient Bretagne Sud, éditions Héliopoles. En vente en librairie. 19,80 euros

Développement durable : un appel à projets

Lorient Agglomération lance un appel à projets auprès des associations participant à la Semaine européenne du développement durable, qui sera organisée exceptionnellement sur quatre semaines, du vendredi 22 mai au dimanche 21 juin 2020. Elle avait rassemblé l'an passé une centaine d'animations organisées sur 19 communes et environ 4 000 personnes.

L'appel à projets concerne toute association implantée sur une des 25 communes du territoire, qui réalisera, pendant cette période, une action de sensibilisation du grand public, des jeunes ou des scolaires, apportant des solutions concrètes pour agir au quotidien. Cette année, une attention particulière sera portée aux animations concernant la biodiversité et l'adaptation aux changements climatiques. ■

Le règlement de l'appel à projets et la fiche de candidature sont téléchargeables sur www.lorient-agglo.bzh ou transmis sur simple demande au 02 90 74 72 07 / ctorel@agglo-lorient.fr

Les projets sont à remettre pour le lundi 6 janvier 2020, délai de rigueur.

Une newsletter Lorient Agglo

Lorient Agglomération a lancé cet été le premier numéro de sa newsletter mensuelle. Baptisée Lorient Agglo Express, elle vise à relayer l'actualité intercommunale en mettant notamment l'accent sur les événements à venir. Grâce à son partenariat avec Infocale, le service d'annonces d'*Ouest-France*, Lorient Agglomération peut en effet relayer en temps réel plus de 400 rendez-vous culturels, sportifs ou de loisirs sur son site internet. Cette newsletter comprendra également chaque mois les offres d'emploi, un zoom sur une ou plusieurs vidéos, des posts publiés sur les réseaux sociaux (Facebook, Twitter, Instagram) ou des articles du magazine *Les Nouvelles*. ■

S'inscrire à la newsletter : www.lorient-agglo.bzh rubrique actualités

Circulation alternée sur le pont du Bonhomme

Le pont du Bonhomme, un ouvrage très fréquenté pour franchir le Blavet entre Lanester et Kervignac (plus de 16 000 véhicules par jour), fait depuis le 28 septembre l'objet de travaux pour une durée de dix mois. Ces travaux, menés par le Conseil départemental, sont réalisés en plusieurs phases dont la première s'étalera jusqu'à la fin de l'année. Durant cette période, la circulation sur le pont se fait sur une seule voie avec un alternat par feux. Elle est limitée aux véhicules de moins de 20 tonnes. Les automobilistes qui le souhaitent peuvent choisir un autre itinéraire en empruntant la RN 165, même si la quatre voies est un axe déjà très chargé. Une autre possibilité, pour les personnes qui viennent travailler par exemple, est de rejoindre l'embarcadère de Pen Mané à Locmiquélic ou celui de la Pointe à Port-Louis. De là, vous pouvez emprunter une ligne maritime de la CTRL, le réseau de transports en commun de Lorient Agglomération, qui rejoint le centre-ville de Lorient, avec un départ tous les 15 minutes de 7h à 9h30.

Une fiche d'information travaux sera publiée périodiquement par le Conseil départemental afin de prévenir des éventuelles contraintes de chantier à la circulation. ■

+ d'infos : www.morbihan.fr/les-services/deplacements/routes/fiches-informations-travaux).

Un compost bien de chez nous

Lorient Agglomération commercialise depuis le 1^{er} octobre son propre compost, fabriqué à partir des restes de repas triés dans votre poubelle verte et des végétaux déposés en déchèterie. Cette composition mixte donne à cet amendement un caractère fertilisant et structurant équivalent au produit vendu dans les grandes surfaces spécialisées. Ce compost est vendu en sac de 40 litres au Comptoir du réemploi, à Lanester, une boutique où vous retrouverez également de nombreux objets de seconde main, vendus à bas prix, eux aussi récupérés dans les points réemploi en déchèterie, avant d'être nettoyés et remis en état. ■

Comptoir du réemploi : ZA de Manébos

260 rue Jean-Marie-Tjibaou à Lanester

Horaires d'ouverture : du lundi au vendredi :

10h - 12h30 / 14h - 18h30 le samedi en continu :

10h à 18h30 Tél. 02 97 56 56 02

Page Facebook du Comptoir du réemploi



Hervé Cohonner

Le rendez-vous international de la pêche

Itechmer, le rendez-vous international des professionnels de la pêche a lieu du 16 au 18 octobre au parc des expositions de Lorient Bretagne Sud à Lanester. Ce salon est une vitrine représentative du secteur, de ses derniers développements et innovations. Il est aussi un rendez-vous économique et institutionnel, qui offre des opportunités d'affaires et d'échanges et un lieu de discussion autour des problématiques du secteur. Dédié aux technologies, aux équipements et services de la filière halieutique, il balaie tout la filière : capture production transformation, construction navale, commercialisation, recherche et développement, formation, ports...

Une programmation d'événements pendant le salon est proposée avec des conférences ou des débats pour faire le plein d'informations sur les dossiers et actualités de la filière halieutique. Ces conférences et tables rondes seront l'occasion d'aborder des thèmes d'actualité et de traiter des problématiques de la filière à l'échelle européenne voire internationale. ■

www.itechmer.com

TOUS ACTEURS DE LA TRANSITION ÉNERGÉTIQUE



Dans le cadre des aides à la rénovation énergétique, les particuliers peuvent bénéficier d'aides, par exemple pour isoler leurs combles.

ÉNERGIE

Particuliers ou entreprises, il existe sur le territoire de nombreuses aides ou dispositifs afin de vous aider à changer votre type d'énergie ou à réaliser des travaux qui feront baisser la facture de votre chauffage.

La transition écologique, tout le monde en parle, mais qui y contribue ? Pourtant, à l'échelle des particuliers, le premier des réflexes est sans doute de s'interroger sur le mode de chauffage et sur l'isolation de son logement. Ce n'est pas qu'une question d'environnement. C'est aussi une question de budget, à l'heure de l'augmentation régulière, et inéluctable à long terme, du prix des énergies.

Mais il n'est pas facile de s'y retrouver dans les différentes énergies, y compris les énergies renouvelables comme le bois ou le solaire, d'autant que certaines démarches commerciales peuvent être trompeuses. Pas facile non plus de s'y retrouver dans la longue liste des aides, qui peuvent être élevées, sous forme de subventions ou de crédits d'impôt.

Lorient Agglomération a donc créé l'Espace Info Habitat (EIH), un service public gratuit d'aide et de conseils délivrés par des conseillers neutres. Que ce soit pour des questions sur des travaux d'isolation, sur le choix de votre énergie ou sur les économies d'énergie de manière plus générale, n'hésitez pas à les contacter, même pour un simple échange téléphonique.

La transition écologique concerne aussi les collectivités qui sont de plus en plus nombreuses à mettre en place des plans d'action efficaces afin de réduire leur consommation d'énergie. Sur le territoire, les plus vertueuses se sont engagées dans une démarche baptisée Cit'ergie, comme par exemple Lorient Agglomération, qui fait appel à une technologie très innovante pour transformer le gaz produit par les déchets en gaz domestique. Du côté des entreprises, le Fonds Chaleur, géré par Lorient Agglomération, permet de bénéficier jusqu'à 70 % de subventions pour basculer dans un mode d'énergie moins coûteux et plus écologique. ■

Tout savoir avant d'entamer vos travaux

BUDGET

Service public proposé par Lorient Agglomération, l'Espace Info Habitat (EIH) est l'interlocuteur privilégié si vous souhaitez des informations relatives aux aides et aux travaux de rénovation énergétique. En attendant, voilà les réponses aux principales questions.



Les aides sont-elles accessibles quel que soit le revenu du foyer ?

Certaines aides sont conditionnées par le niveau de revenus, d'autres non. Elles concernent en priorité la rénovation thermique (isolation thermique, remplacement de vitrage, changement de chaudière...). Certaines subventions peuvent être accordées par l'Agence nationale de l'habitat (ANAH) et elles sont gérées localement par Lorient Agglomération. À titre d'exemple, pour en bénéficier, une famille de quatre personnes doit disposer d'un revenu fiscal de référence inférieur à 38 958 euros (soit un revenu mensuel net aux alentours de 3 600 euros). D'autres aides, comme le crédit d'impôt pour la transition énergétique (CITE), la prime CEE (certificats d'économie d'énergie) ou l'éco prêt à taux zéro ne sont pas soumises à des conditions de ressources (référence loi de finances 2019). Lorient Agglomération

accorde aussi, quels que soient vos revenus, une subvention pour l'installation d'un système solaire thermique (production d'eau chaude domestique et/ou pour le chauffage central), d'une chaudière à bois ou d'un poêle bouilleur. Attention, toutes les aides ne sont pas cumulables.

Un diagnostic est-il indispensable ?

On ne parle pas ici du diagnostic de performance énergétique (DPE), obligatoire lors de la vente ou mise en location d'une maison, et qui classe votre logement selon une étiquette qui va de A (économe) à G (énergivore). Selon la situation du foyer, un diagnostic plus global du logement, par exemple sur la nature des travaux à réaliser, peut être proposé par l'Espace Info Habitat (EIH). Pour les rénovations les plus importantes et les foyers modestes, un technicien peut même se déplacer gratuitement à votre domicile. Mais dans la plupart des cas, un rendez-vous, un échange par téléphone ou par mail peut suffire. Vos projets seront étudiés gratuitement par l'un des conseillers de l'EIH.

Pourquoi opter pour une énergie renouvelable ?

Il y a plusieurs raisons qui peuvent motiver le choix du photovoltaïque, du solaire thermique ou du bois : pour émettre moins de gaz à effet de serre et donc préserver l'environnement, pour être autonome en

✦ Al Lec'h Tirourin Annez (LTA) a zo ur servij publik kinniget get An Oriant Tolpad, ma rankit mont ma faot deoc'h gouiet hiroc'h a-ziâr ar skoazelloù hag al labourioù renevezin energetek. Lod skoazelloù zo hervez live korvoder an dud, lod arall a c'hell bout roet d'an holl. Ar re gentañ zo skoazelloù evit an nevesadur termek (difuadur, gweradur doubl, chañchamant kaoter). Skoazelloù arall zo ha n'int ket hervez korvoder an dud, evel ar c'hred tailhoù evit an treuzkemm energiezh (KTTE), an testenioù arboelliñ energiezh (TAE) pe an eko-prest hep kampi. Evit staliñ ur reizhiad termek dre nerzh an heol (produadur dour toemm), ur gaoter dre goad pe ur fornigell berviñ e c'heller bout skoazelloù get An Oriant Tolpad ivez, ne vern ho korvoder.



Sonia Lorec

Pour les foyers modestes, un thermicien peut se rendre gratuitement à leur domicile.



Hervé Cohonner

énergie ou pour espérer un gain financier. Il faut cependant bien étudier la durée d'amortissement d'une installation en fonction de vos consommations, de la composition de votre foyer et de la situation de votre maison.

Comment choisir son entreprise ?

Si Lorient Agglomération ne peut conseiller une entreprise en particulier, il est important de souligner que certaines aides ne sont accordées que si le professionnel est labellisé RGE (reconnu garant de l'environnement). Un site national recense tous les professionnels RGE. Il permet de cibler rapidement la recherche le domaine de travaux et la localisation. www.faire.fr/rubrique/particuliers

Faut-il se méfier des offres trop alléchantes ?

A priori, oui. Depuis quelques mois fleurissent des offres baptisées « combles à un euro », qu'il faut traduire par : à partir d'un euro. Il s'agit d'un dispositif gouvernemental qui associe les entreprises (plus d'informations sur le site ecologie-solidaire.gouv.fr). Avant de vous engager, soyez vigilants sur le devis et les matériaux utilisés et exigez une visite de votre domicile au préalable. Demandez conseil à l'Espace Info Habitat (EIH) en cas de doute. Par ailleurs, Lorient Agglomération a mis récemment en garde les usagers contre des sociétés qui démarchent en

se présentant comme une administration publique, ce qui est totalement abusif.

Pourquoi venir à l'EIH ?

Créé en novembre 2016, l'Espace Info Habitat réunit en un seul lieu tous les services publics qui pourront vous conseiller en la matière, notamment le service habitat de Lorient Agglomération, l'Agence locale de l'énergie (ALOEN) et l'ADIL (association départementale pour l'information au logement). Vous y trouverez des conseillers énergie spécialistes de la rénovation thermique, des énergies renouvelables et des économies d'énergie de manière plus générale. Prenez contact avec eux dès le début de votre projet, sans attendre d'avoir des devis signés ou un prêt, afin d'avoir toutes les données en main et éviter les modifications du projet et les erreurs de parcours. Certains projets peuvent être améliorés sans pour autant coûter plus cher, notamment grâce à l'octroi de subvention pour les foyers modestes. Pensez à apporter votre dernier avis d'imposition et tout document permettant de préciser votre demande de renseignements (plan, photos, devis, factures d'énergie...) ■

Espace Info Habitat, rue de l'Aiglon - Esplanade du Péristyle (à côté de la Maison de l'Agglomération) à Lorient - Tél. 0 800 100 601
Horaires d'ouverture : du lundi au vendredi : 8h30 - 12h00 / 13h30 - 17h00



+ DE VIDÉOS
lorient-agglo.bzh
 en partenariat
 avec TébéSud



Hervé Cohonner

À Plœmeur, un éclairage sobre

COMMUNES

La chasse est aux économies d'énergie est lancée à travers le territoire. En mettant en œuvre des solutions innovantes pour le chauffage de leurs bâtiments, la production d'énergie renouvelable, les déplacements des agents ou l'éclairage public, les communes contribuent à la transition énergétique et à la lutte contre le réchauffement climatique.

Cette image a été réalisée par une nuit sans lune dont la luminosité quand elle est trop forte, empêche de voir les étoiles. Le premier plan est mis en valeur par l'éclairage de la cale.

Avec 3890 points lumineux (lampadaires de rue, lumières encastrées dans le sol ou cannelures autour des bâtiments), la facture d'électricité de la ville de Plœmeur (18 000 habitants) s'élevait à 150 000 euros en 2010. Aujourd'hui, cette facture a été réduite de 30 %, soit 20 000 euros économisés par an. « Nous étions déjà passé aux lampes à sodium qui donnent une couleur jaune orangé », explique Joseph Landais, chargé de mission développement durable. *Mais nous avons choisi depuis quelques années la technologie led, qui est bien connue pour consommer encore moins, à puissance égale. Nous avons déjà installé 1 000 leds, soit 30 % du parc. Nous avons remplacé toutes les boules de lotissement ; elles avaient tendance à éclairer le ciel !* Ce changement a demandé quelques ajustements

afin de ne pas donner la sensation aux habitants que les rues étaient moins éclairées. Si quelques zones d'ombre existaient lors des premières installations, les nouvelles lampes ont un faisceau lumineux plus large et se voient de loin. La Ville a également choisi de baisser la tension de l'éclairage public, et donc la consommation d'électricité, de 20 % à partir de 22h et de 50 % à partir de minuit. Quant à tout éteindre, l'expérience a été tentée il y a dix ans. Mais le ressenti des habitants avait convaincu la mairie de faire marche arrière. « Aujourd'hui, nous avons des équipements tellement performants qu'on ne gagnerait pas grand-chose à éteindre la nuit », précise Joseph Landais.

Plœmeur a mené d'autres actions pour réduire sa consommation d'énergie. Un gros travail de diagnostic et de comptage a été mené sur le patrimoine. Concernant le fonctionnement de la piscine, un équipement très gourmand en électricité pour chauffer l'eau des bassins, un travail de fond est fait avec le prestataire afin d'améliorer la performance énergétique. Par ailleurs, deux réseaux de chaleur au bois sont en projet. Le premier verra le jour dans la zone de Kerdroual, qui accueille notamment la prison, un EPHAD et les serres de la Ville de Lorient. « Ce sera un réseau très rentable car ces structures consomment beaucoup », souligne Joseph Landais. Un autre sera construit autour de la piscine et permettra un gain sur le chauffage de l'eau. ■

Les communes font aussi des économies

Après Lorient Agglomération et la Ville de Lorient en 2015, les trois communes de Plœmeur, Hennebont et Larmor-Plage ont rejoint la démarche Cit'ergie dont l'objectif est de mettre en place des actions concrètes afin de réduire les émissions de gaz à effet de serre (GES), diminuer les consommations d'énergie, développer des énergies renouvelables et améliorer la qualité de l'air. Cette démarche s'applique à toutes les politiques publiques de l'Agglomération – déchets, eau, transports, urbanisme, tourisme... qui doivent contribuer aux objectifs du plan climat. Labellisée Cit'ergie une première fois en 2015, Lorient Agglomération a progressé dans tous ces domaines et en particulier dans la prise en compte des énergies au sein des services industriels que sont le

traitement et la valorisation des déchets, la production d'eau potable et l'assainissement. À titre d'exemple, 20 % d'électricité ont été économisés sur la production d'eau potable entre 2016 et 2018. Lorient Agglomération a également développé la production d'énergies renouvelable avec l'installation de panneaux photovoltaïques sur le toit de nombreux bâtiments ou au sol, comme sur le site d'enfouissement de déchets ultimes de Kermat. Lorient Agglomération atteint les 70 % de réalisation de 60 mesures du référentiel Cit'ergie, ce qui la met dans le peloton de tête des territoires labellisés en France. De son côté, la Ville de Lorient a mis en place un plan de réduction des consommations électriques de l'éclairage public, notamment en réduisant l'intensité lumineuse la nuit.

Larmor-Plage, vers le tout électrique



Stéphanie Cuisset

Si votre tableau de bord permet de visualiser votre consommation de carburant en instantané, vous aurez sans doute remarqué que la moindre accélération fait grimper en flèche le chiffre affiché sur votre écran. Cela vous a peut-être amené à conduire un peu plus doucement en évitant d'écraser le champignon et juste après la pédale de frein. À Larmor-Plage,

une trentaine d'agents ont été formés à cette conduite tout en souplesse, un challenge ayant récompensé les cinq meilleurs conducteurs. Grâce à cette pratique, la commune a économisé 17 000 euros (37 %) de carburant en un an, soit le coût d'une camionnette.

« Dans une commune comme la nôtre, nos voitures ou nos camions effectuent peu de kilomètres, explique le directeur des services techniques. Celui qui en fait le plus, c'est notre camion de propriété. Il parcourt 70 km par jour alors qu'il a une autonomie de 130 km avec un moteur électrique. » C'est pourquoi, peu à peu, la vingtaine de véhicules diesel ou essence que possède la commune sont remplacés par des véhicules électriques. Parallèlement, les tournées ont été revues afin de parcourir le moins de distance possible, par exemple pour ramasser les poubelles de rue. Quant aux agents, ils peuvent se déplacer de façon écologique et économique grâce aux vélos électriques mis à leur disposition. « L'été, lorsque c'est un peu plus difficile de se garer au centre-ville, c'est bien plus simple de prendre le vélo ! », conclut le directeur des services techniques. ■



À Hennebont, des chevaux pour ramasser les corbeilles

Depuis maintenant un peu plus d'un an, la Ville d'Hennebont a choisi d'utiliser un couple de chevaux de trait breton pour tracter la plateforme roulante qui effectue le ramassage des corbeilles de rue dans le centre-ville et les allées du parc de Kerbihan. Dans le sillage de l'attelage, des agents municipaux déversent le contenu des corbeilles dans les containers installés sur la plateforme. « Avant, c'était un camion qui assurait cette collecte, explique Morgane Gouez, le cocher. Mais tous

les déchets étaient mélangés. Aujourd'hui, comme les chevaux marchent au pas, les agents ont le temps de faire un tri et même de nettoyer autour des poubelles. » Outre ce progrès environnemental, l'utilisation des chevaux permet de nouer un contact avec les habitants, attirés par cet attelage atypique en pleine ville. Les chevaux sont aussi régulièrement utilisés pour le transport en calèche des personnes, que ce soit les enfants des centres de loisirs, les habitués du marché ou les personnes âgées. ■



Quand les déchets deviennent du gaz

Les déchets ultimes, actuellement enfouis sur le site de Kermat, à Inzinzac-Lochrist, se décomposent et fermentent, produisant un biogaz riche en méthane, mais également composé de dioxyde de carbone, d'azote, d'oxygène et d'impuretés qui rendent sa réutilisation très difficile. Ce gaz est habituellement drainé et brûlé en torchère, ce qui génère des émissions de gaz à effet de serre, mais Lorient Agglomération a choisi de valoriser 90 % du biogaz capté en biométhane. Une Wagabox, une technologie mise au point par

une start up grenobloise, sera opérationnelle d'ici quelques semaines. Elle permettra de produire un gaz 100 % renouvelable, consommé localement, pour l'équivalent de la consommation annuelle en gaz de 8 500 habitants. Elle évitera aussi l'émission de 1 500 tonnes de CO2 chaque année. Ce projet représente un investissement de 3 millions d'euros, financé par Lorient Agglomération avec l'aide de l'ADEME et de la Région Bretagne. La vente du biométhane générera pour la collectivité des recettes estimées à 700 000 euros par an. ■

Sur le site de stockage des déchets, une usine de méthanisation produira bientôt du gaz renouvelable issu de la fermentation de ces déchets.



Fanch Galvès

Une aide pour un meilleur chauffage

ENTREPRISES

Grâce au fonds chaleur proposé par Lorient Agglomération aux entreprises, les clients du gîte de la ferme du Forestier, à Languidic, se douchent bientôt à l'énergie solaire.

Samuel Jehanno et sa compagne Fanny Le Dun proposent des gîtes à Kerveganic, sur la commune de Languidic, dans le cadre champêtre d'une ancienne exploitation où ils ont développé depuis plusieurs années de nombreuses activités agricoles. Samuel, un touche-à-tout titulaire d'un BTS forestier, y élève des vaches Galway et des buffles asiatiques. Il y produit également du vinaigre de cidre, du jus de sureau et de bouleau, une production sans pesticides et sans engrais chimiques distribuée en circuit court. En rénovant les bâtiments de l'ancien corps de ferme pour les transformer en gîte, il a pris soin de limiter leur impact écologique. « *Les gîtes sont rénovés en grande partie par moi-même, avec des matériaux locaux, voire de la ferme pour les aménagements en bois. Pour l'assainissement nous avons fait le choix de la phyto épuration une technique respectueuse de l'environnement.* »

Ainsi, lorsque son ami et voisin de la ferme d'Eugénie lui a parlé du fonds chaleur, Samuel s'est montré tout de suite intéressé. Dispositif proposé par l'ADEME*, le fonds chaleur vise à développer la production de chaleur à l'aide d'énergies renouvelables pour les collectivités, les entreprises ou les asso-

ciations et ainsi réduire le montant de leur facture énergétique et leur empreinte sur l'environnement.

Un fonds qui s'adresse à toutes les activités

Agroalimentaire, industrie, agriculture, tertiaire, santé, artisanat, commerces... tous les secteurs d'activités sont éligibles à ces aides. « *C'est un service qui repose sur un accompagnement total, de l'étude préalable jusqu'au suivi de l'installation avec des aides aux études et à l'investissement à hauteur de 70%*, souligne Simon Charrier, chargé de mission développement des énergies renouvelables à Lorient Agglomération. *C'est une réelle opportunité d'amortir assez rapidement la transition énergétique d'une entreprise.* »

Ainsi, pour la ferme du Forestier, comme pour les autres dossiers, une étude d'opportunité a été réalisée afin de mesurer l'utilité des énergies renouvelables. Désireux de réduire la dépense consacrée à la production d'eau chaude pour ses gîtes (douches, vaisselles...), Samuel Jehanno a été orienté vers une production en solaire thermique qui couvrira 70 à 80 % des besoins. Les panneaux seront installés sur un bâtiment annexe situé derrière les gîtes. Dès le printemps prochain, l'eau chaude solaire coulera donc à la bonne température dans la douche des trois gîtes! ■

Renseignements : Lorient Agglomération - Pôle ingénierie et gestion techniques

Simon Charrier - 02 90 74 74 45

scharrier@agglo-lorient.fr

Aloen - Yann Gonedec - 02 97 21 29 38

* ADEME : Agence de l'environnement et de la maîtrise de l'énergie - www.ademe.fr



Les élèves testent le kayak

SPORT

Une classe de Plouay a découvert les joies du kayak au parc d'eaux vives d'Inzinzac-Lochrist grâce à l'accueil des scolaires dans les équipements sportifs de Lorient Agglomération.

« On va se faire le parc d'eaux vives ? »
 « Ouais !!! » Pour leur quatrième séance de kayak à Inzinzac-Lochrist, les élèves de CM1 de l'école du Sacré-Cœur de Plouay quittent les eaux calmes et entrent dans le vif du sujet : remous, toboggan, cascades, obstacles et sensations fortes. Derniers conseils des moniteurs avant de se lancer. « Il y a deux secrets. Vous les connaissez ? Le premier : il faut pagayer pour vous diriger, sinon c'est le courant qui décide où vous allez ! Le deuxième : il faut sourire... Ouistiti ! »

Alors que le soleil se déverse sur le site, les enfants affichent leur bonne humeur et de belles couleurs. Casques bleus ou jaunes, kayaks orange... Quelques garçons essaient de faire la course, tandis que les filles s'appliquent pour éviter les rochers. Des moniteurs les réceptionnent et les aident à s'orienter. Des rires, des cris, beaucoup d'éclaboussures avant d'arriver en douceur sur une petite plage pour sortir de l'eau. « Oh la vache, c'était trop bien ! » « Madame, le tapis roulant ça fait des massages aux fesses ! » Chacun sort son kayak et rapporte sa pagaie. À l'heure du pique-nique sur l'herbe, les enfants sont trempés, exténués, mais heureux. « Ça fait bizarre de marcher ! »

On reprend le vocabulaire en classe

« On souhaitait faire découvrir le kayak aux élèves, un sport qu'ils n'ont pas l'habitude de pratiquer, expliquent Anne-Flore et Magali, enseignantes



+ DE VIDÉOS
 lorient-agglo.bzh
 en partenariat
 avec Tébésud



376 000 euros de budget alloué à cet accueil, par Lorient Agglomération

Un maximum d'activités pour un maximum d'élèves

Lorient Agglomération finance l'accueil des scolaires du privé et du public dans ses équipements sportifs, à raison de 5 séances par classe : le patin à glace à Lanester (pour les CP, CE1 et CE2), le golf à Quéven ou Plœmeur (CM1 et CM2), la voile à Larmor-Plage et Port-Louis et le kayak à Inzinzac-Lochrist (CM1 et CM2). Les classes déposent leur projet auprès de leur direction départementale respective (Éducation nationale ou enseignement catholique). Une sélection est ensuite opérée avec les représentants de ces directions, les services de l'Agglomération et les délégataires gestionnaires des sites, pour assurer l'équité des demandes et respecter le budget alloué chaque année (376 000 euros). L'objectif est

d'ouvrir ces activités à un maximum d'enfants du territoire, tout en priorisant les écoles des secteurs prioritaires, celles dont c'est la première demande ou encore, celles qui ont essuyé un refus l'année précédente. Lorient Agglomération supporte le coût de l'activité mais les frais de transport restent à la charge des écoles. Quant à Groix, l'île bénéficie d'un traitement spécifique : les activités de voile se font sur place. Cette offre attire de plus en plus d'enseignants. Et si la voile reste l'activité la plus demandée, certains découvrent avec plaisir d'autres sports comme le golf. Ainsi, tous les élèves en école primaire ont l'occasion de participer à une ou deux activités lors de leur scolarité.

des deux classes de Plouay. *Ils ont beaucoup de plaisir, ils s'amusent !* » Se familiariser avec l'eau, parfois vaincre sa peur, apprendre les règles et les techniques du kayak : les enfants bénéficient de 5 séances sur le parc d'eaux vives du Blavet, à Inzinzac-Lochrist pour faire ces apprentissages. « On répartit d'abord trois séances en eaux calmes, pour intégrer les bases et gagner en confiance. Monter

dans un kayak est déjà une épreuve pour certains, précise Marc Le Sayec, responsable du site. *Les deux dernières séances ont lieu en eaux vives, où le courant dirige les enfants vers les obstacles.* » « On préfère quand ça va vite ! » confirme Nolan, « J'avais peur, en fait c'est bien, avoue Alya. Je croyais que j'allais chavirer, mais les moniteurs nous attendent. C'était marrant : ça va vite et en

65 classes par an

plus on a crié ! » « C'est une chance pour eux de faire cette activité, commente une maman accompagnatrice. Il y a tellement d'enfants qui ne sortent pas de chez eux, il est plus facile de se mettre devant la console... » Et au-delà de l'amusement, les enfants apprennent beaucoup, dans de multiples domaines : découvrir un milieu différent, hostile pour certains ; adapter son comportement dans un environnement nouveau, évoluer en binôme...

Le parc d'eaux vives, un site appartenant à Lorient Agglomération, voit ainsi passer 65 classes chaque année, encadrées par des pro-

fessionnels, plus une journée Défi des écoles, un challenge sportif qui rassemble 700 enfants. « Cela permet aussi de faire connaître le lieu, un site magnifique, et de toucher une population qui a moins facilement accès aux activités nautiques. » Le parc d'eaux vives accueille d'ailleurs ce jour-là d'autres écoles pour des ateliers sur l'environnement. « On ne fait pas que du kayak, complète Marc Le Sayec. On parle aussi entraide à bord, coopération, autonomie pour savoir s'équiper correctement, proprioception*, mais aussi environnement, flore et faune, géographie, histoire... »

De retour en classe, les petits kayakistes vont plus loin. « On reprend le vocabulaire, et ce programme s'intègre dans notre projet d'école sur le développement durable », précise Anne-Flore. Maelys, 11 ans, confirme : « On a appris à changer de sens, le nom du matériel, et puis les poissons, le courant, les écluses. » Enfin, sortir de la classe et de ses codes ouvre de nouvelles possibilités, « ça met en valeur le caractère des enfants tout en créant une cohésion de classe », constate Magali. « On rigole beaucoup, on se fait éclabousser à chaque fois dans les cascades ! Et cet après, on y retourne ! » s'enthousiasment les enfants. ■

*perception de la position des différentes parties du corps.

❖ Get An Oriant Tolpad e vez kinniget degemer skoliaded ag an hentadoù prevez ha publik, evit netra, en e aveadurioù sport. 5 dalc'h a vez kinniget da bep klas : poull-ruzikat e Lannarstêr (evit ar re CP, CE1 ha CE2), golf e Kewenn pe Plañvour (CM1 ha CM2), bageal-dre-lien en Arvor ha kaiak e Zinzag-Lokrist (CM1 ha CM2). Gelliñ a ra ar c'hlasoù em lakat ar renk dre hanterouriezh o renerezh-departamant. Ar pal a zo digoriñ an obererezhioù-se d'ar muiañ ar gwellañ a skolioù ag an tolpad, degemer kentañ-wellañ ar c'hlasoù nevez pe ar re na oant ket bet degemeret er blez kent, hag ar skolioù pellañ. An Oriant Tolpad a bae an obererezh mes e dalc'h ar skolioù e chom koust an treuzdougen.



Plus de 60 classes du territoire profitent chaque année de plusieurs séances de découverte du kayak.



Franch Gallivet

ENSEIGNEMENT

Mathématiques, histoire, vocabulaire : les sorties sportives permettent de mettre en application les apprentissages fondamentaux d'une manière ludique et empirique. L'occasion aussi de sortir du cadre scolaire.

« C'est le golf qui vient à l'école »

La découverte du golf se fait aussi bien en classe que sur l'un des deux parcours de Plœmeur et Quéven, deux sites de Lorient Agglomération.

« On me l'aurait proposé il y a dix ans, je n'aurais pas osé. » Gilles Le Dem est professeur à l'école primaire de Lorient Keroman et a participé à l'activité golf avec sa classe de CM1/CM2 de 26 élèves. « Là, on voit que les séances sont bien adaptées aux enfants, avec un matériel spécifique, un moniteur formé à intervenir en milieu scolaire. » Pourquoi le golf ? « Parce que c'est une activité qui demande attention et concentration. Et puis ça change, moi-même je n'y connais rien, alors je découvre en même temps que mes élèves. » « On débute avec des cannes en plastiques et des balles plus grosses et plus souples, précise Jean-Luc Leroux, moniteur de golf. Cela aide à la réussite des coups, même décentrés. On utilise des cibles à scratch, et un tee * sur un tapis. » Du matériel moins

Un projet pédagogique

Bien plus qu'une activité sportive, le golf défend une culture, un patrimoine. « Découvrir le golf, c'est aussi casser les clichés sur un sport considéré comme élitiste... Par exemple, c'est un sport très populaire en Écosse ! » reprend Gilles Le Dem. Mathématiques, géométrie dans l'espace, anglais, histoire et géographie y trouvent une application concrète : « Le positionnement parallèle des pieds, le club perpendiculaire à la ligne de jeu, tracer un triangle isocèle... Les élèves utilisent des notions vues en classe. »

« Ils les comprennent mieux car ils les ressentent avec le corps, » complète Jean-Luc Leroux. « Cela stimule la concentration et l'attention d'une manière ludique, reprend Gilles Le Dem. On prolonge aussi en cours ce qui a été vu pendant la séance et pour préparer la prochaine. Putter, fairway, green : le vocabulaire reste au tableau, on fait des tracés des placements, on discute beaucoup du pourquoi des règles, on fait des recherches. » Un enseignement complet qui doit s'inscrire dans le cadre d'un projet pédagogique défendu par chaque enseignant lors de sa candidature. Et qui rend l'apprentissage plus concret. « Les progrès sont rapides et pour une fois les plus sportifs ne sont pas les plus avantagés, s'amuse Jean-Luc Leroux. Ce sont les plus attentifs et les plus concentrés qui réussissent ! » « C'est l'occasion de rattraper certains élèves moins scolaires, de leur permettre de se révéler, » complète Gilles Le Dem. ■

* support sur lequel on pose la balle pour mieux la frapper.

Une activité qui demande attention et concentration

dangereux et plus simple pour commencer, et surtout un rappel constant des règles de sécurité, au fil de petits parcours variés « pour éviter les temps morts ». Cette activité golf est proposée par Lorient Agglomération à toutes les classes de CM1 et de CM2 du territoire et se déroule sur 5 séances : 4 séances à l'école ou sur un terrain enherbé à proximité, et la dernière séance sur le green de l'un des deux golfs de Plœmeur et Quéven. « Moins de déplacements, c'est un gain de temps pour les classes et des économies pour l'établissement. Et puis l'approche est différente : c'est le golf qui vient à l'école. »



Fanch Galvrel

Un nouveau centre pour les soldats du feu de Lorient

POMPIERS

Au cours de l'automne les 135 pompiers, professionnels et volontaires, du centre d'incendie et de secours de Lorient investiront leur nouvelle caserne.

Oubliés les locaux vieillissants de la rue Henri-Dunant, près du stade du Moustoir à Lorient, qui n'offraient pas un espace suffisant et dont l'organisation des installations ne répondait plus aux besoins opérationnels des sapeurs-pompiers. Le Conseil départemental du Morbihan, le Service départemental d'incendie et de secours du Morbihan et Lorient Agglomération ont décidé, en 2017, la construction d'une nouvelle caserne apportant confort de travail, de vie et efficacité accrue grâce à des locaux plus spacieux et plus fonctionnels. Le nouveau centre de secours occupe surtout un emplacement stratégique au cœur de l'agglomération, avec un accès rapide à la quatre voies et donc aux grands zones d'activités, centre commerciaux, zone portuaire, quartiers d'habitation les plus peuplés...

« En dehors des interventions, la journée d'un pompier est divisée en trois temps : l'entraînement sportif, la formation avec les manœuvres et l'entretien du maté-

riel, explique le cdt Eric Szymczak, chef de centre de Lorient. Dans cette caserne nouvelle génération, tous les équipements et les espaces ont été conçus pour faciliter le travail des pompiers. Par ailleurs, les zones de vie et de travail sont bien séparées. » Le bâtiment dispose ainsi d'un gymnase et d'une salle de musculation, de chambres de repos pendant les gardes de 24 heures, d'une salle de restauration, d'un foyer et bien sûr de la fameuse tour d'entraînement de 19 mètres de haut. Celle-ci permet de simuler tous les types d'intervention, qu'il s'agisse d'un feu dans un immeuble, d'un sauvetage à bord d'un navire, d'une descente le long d'une falaise ou dans un gouffre ou encore de l'extraction d'une personne tombée dans une crevasse ou un puits.

Le gymnase, moment incontournable de la journée afin de se maintenir en forme.



Fanch Galvrel



Franch Gellwel

Performance énergétique

Malgré l'effondrement de la toiture du garage principal destiné à abriter les véhicules d'intervention en septembre 2017 et un arrêt partiel du chantier le temps des expertises nécessaires, l'enveloppe budgétaire prévisionnelle a été respectée, l'assurance de Lorient Agglomération, maître d'ouvrage ayant couvert le surcoût généré par l'incident. L'opération, d'un montant global de 12,5 millions d'euros, a été financée par le Conseil départemental du Morbihan (47 %), le Service départemental d'incendie et de secours du Morbihan (28 %) et Lorient Agglomération (25 %). Le nouveau centre de Kervaric est également performant au plan énergétique. Inscrit dans une démarche HQE (haute qualité environnementale), il est doté d'un chauffage à gaz et d'un chauffe-eau solaire couvrant la moitié des besoins. ■

Ci-dessus : la tour d'entraînement permet de simuler tous les types d'intervention. Ci-dessous : le nouveau centre de secours est situé au bord de la quatre-voies.

Et aussi...

Vestiaires feu

Afin d'éviter d'importer dans la caserne des matières toxiques ou des particules polluantes, les pompiers disposent d'un vestiaire feu où les attendent leurs équipements de protection spéciale lors d'intervention sur des incendies. Dès leur retour, les pompiers se changent dans ce même vestiaire et les vêtements souillés sont pris en charge par une laverie industrielle.

Transmissions

Pour des questions de sécurité et d'efficacité, les pompiers communiquent sur un réseau de communication qui leur est propre, que l'on devine grâce aux antennes qui surplombent les casernes. Il fonctionne sur le principe du talkie-walkie, un système adapté à l'urgence et au commandement. « *Il y a toujours quelqu'un derrière, explique un officier, que ce soit dans un camion ou dans la pièce à côté. On n'imagine évidemment pas devoir composer un numéro sur un téléphone pour donner un ordre.* »



Agence d'architecture Benoit Robert Nicolas Sur

EN CHIFFRES

19

mètres : hauteur de la tour

135

pompiers

75

véhicules ou équipements d'intervention

Une nouvelle caserne plus mode

Le centre de secours principal de Lorient, situé désormais au bord de la quatre-voies est une caserne dite nouvelle génération. Une vingtaine de pompiers y seront de garde en permanence à tour de rôle.



7 064
interventions en 2018

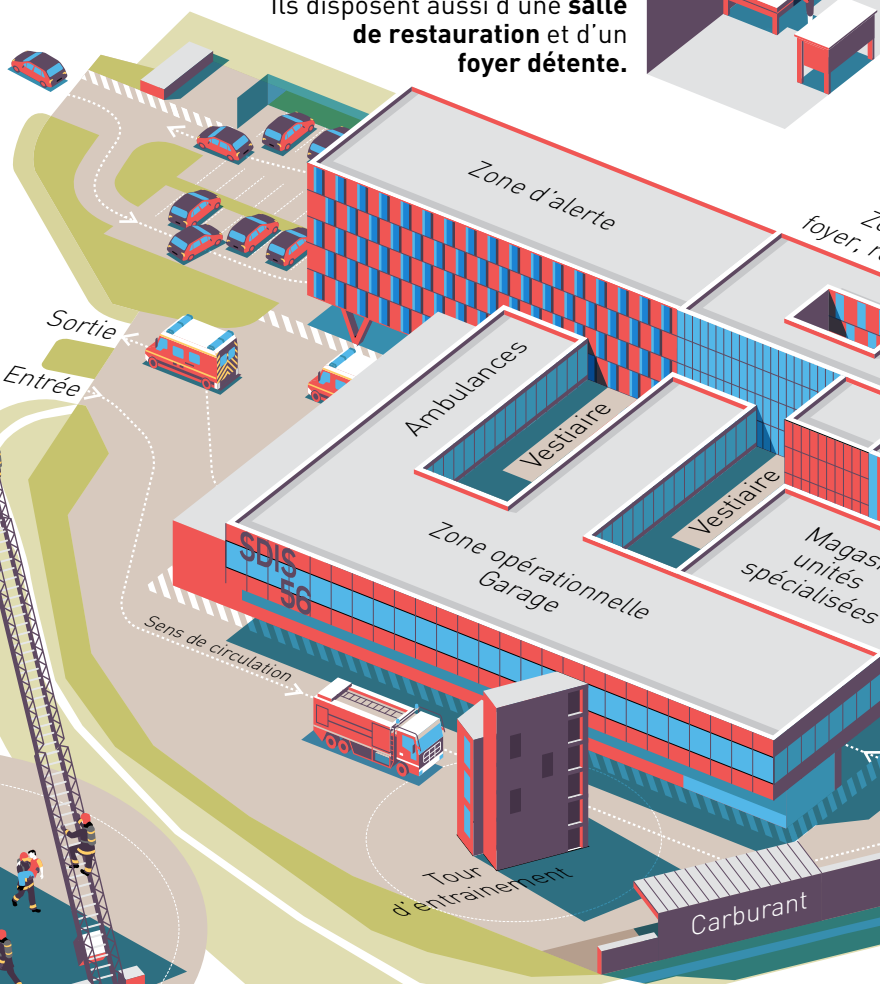
CHAMBRES ET SERVICE HÔTELIER :

Les pompiers effectuent des **gardes de 24 h.** Une **chambre de 9 m²** leur est attribuée à chaque garde. Ils disposent aussi d'une **salle de restauration** et d'un **foyer détente.**



LA ZONE D'ALERTE :

C'est à partir des informations transmises (adresses, type d'accident, de blessures, nombre de personnes concernées...) que les secours sont déclenchés avec les moyens adéquats (nombre de pompiers, type de véhicule, itinéraires..).



Direction

D465

N165



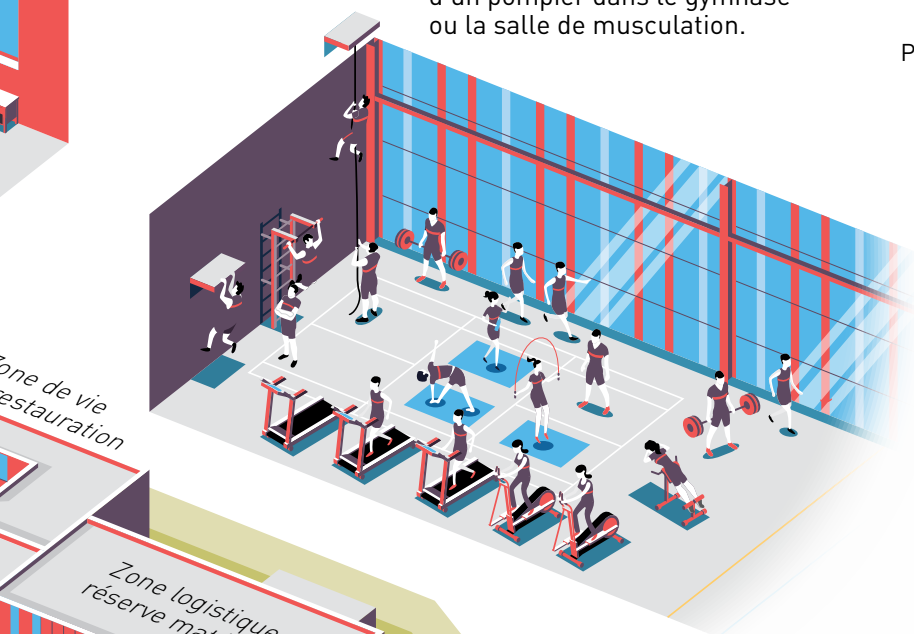
LA TOUR D'ENTRAÎNEMENT :

Elle permet de simuler la plupart des interventions : incendie, feu dans un navire, secours en falaise ou milieu souterrain, locaux inondés...

rne pour les pompiers

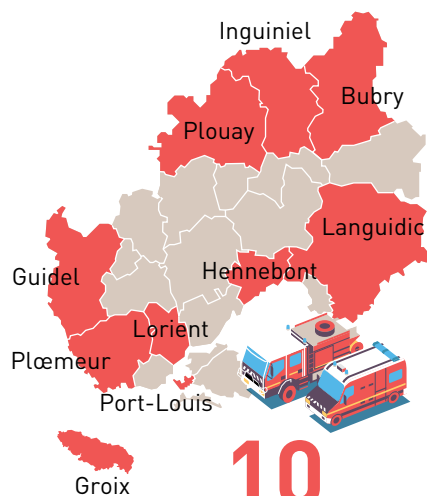
LE GYMNASÉ :

L'entraînement sportif est un incontournable de la journée d'un pompier dans le gymnase ou la salle de musculation.



Zone de vie
restauration

Zone logistique
réserve matériel



10

centres d'incendie
et de secours
dans l'Agglomération



151

pompiers professionnels
à Lorient, Hennebont
et Plœmeur

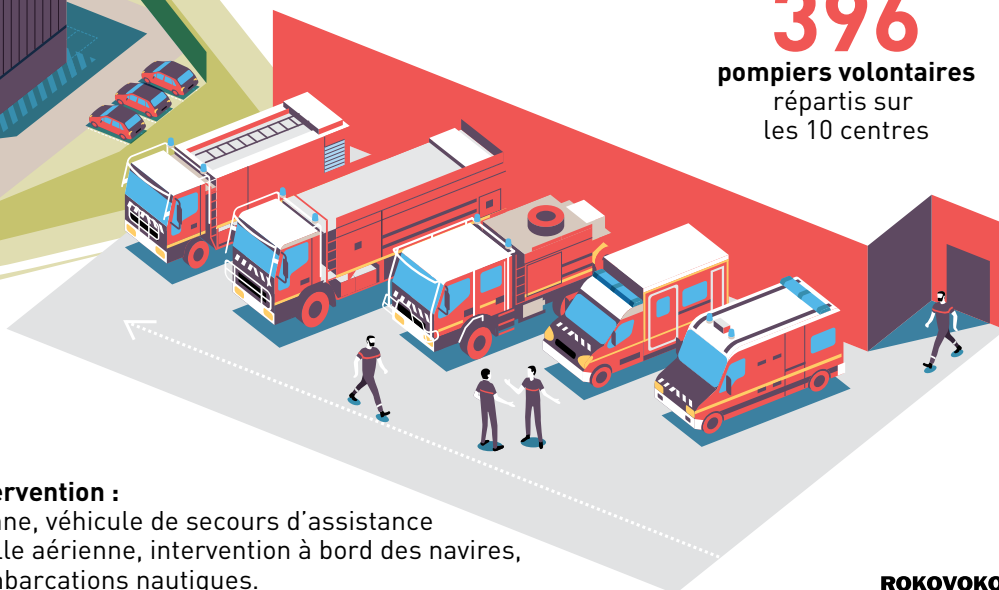
396

pompiers volontaires
répartis sur
les 10 centres

LE GARAGE :

47 véhicules d'intervention :

fourgon pompe tonne, véhicule de secours d'assistance aux victimes, échelle aérienne, intervention à bord des navires, barge incendie, embarcations nautiques.



ROKOVOKO



Frederic Morin

CLASSE ULTIM

Chasseur de records internationaux, Thomas Coville a choisi Lorient pour poser son trimaran *Sodebo Ultim 3* et son équipe de 22 permanents.

« Nous sommes des pionniers »

Thomas Coville lors de la mise à l'eau de son nouveau trimaran à Lorient La Base

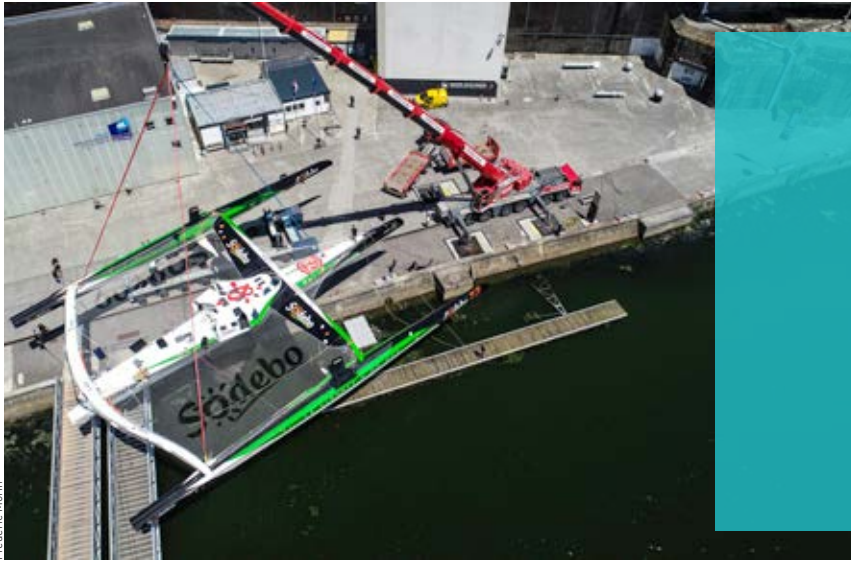
Vous rejoignez Lorient La Base. Pourquoi ?

Lorient La Base s'est imposée pour trois raisons : un foncier disponible très bien situé, la dynamique économique et sociale autour de la voile et la présence de 75 % de notre équipe sur le territoire. Nous avions d'autres options, mais nous avons senti une vraie envie de nous accueillir et de développer le pôle course au large. Nous sommes surpris par les synergies qui se créent : la capitainerie trouve toujours des solutions pour nous aider, les services nous facilitent la vie. Nous sommes très contents d'être à Lorient. Il y a tout ici, que ce soit nos fournisseurs, nos partenaires, la technologie, l'innovation, un écosystème, des chantiers, des emplois... Cela

reflète bien le dynamisme de la voile française et de la course au large.

Et vous avez fait construire un immense bâtiment à Lorient La Base...

Oui. Il fallait un grand bâtiment pour un grand bateau. Nous avons construit sur 1 400 m² au sol. C'est un bel outil de travail, qui peut nous recevoir à tout moment. D'ailleurs, le chantier tourne toute l'année, même quand le bateau est à l'eau. Notre *design team* continue d'avancer. Nous comptons 22 permanents sans compter les navigants selon les courses. En chantier, on peut monter jusqu'à 50 personnes. Plus qu'un hangar d'hivernage, notre bâtiment abrite une entreprise comportant recherche,



EN CHIFFRES

LE PÔLE COURSE AU LARGE, C'EST :

12

teams internationaux

150

skippers

18000

m² de bâtiments, hangars
et bureaux

activité de conception et d'ingénierie, collaborations à venir avec d'autres bateaux. Le modèle économique est en train de se mettre en place.

Comment se passent les réglages et à la prise en main sur l'eau de votre nouveau bateau ?

La première année est consacrée à la découverte du bateau : on a beaucoup à apprendre et nous sommes un peu pionniers. Il faut être humble et prendre le temps pour comprendre un bateau comme celui-ci. Sur l'eau, on a tout de suite perçu qu'on ressentait moins le tangage. Et je suis agréablement surpris par la rapidité avec laquelle on s'habitue aux nouveaux réglages. Quand on rentre de navigation, notre vocabulaire évolue : est-ce qu'on a volé ? Est-ce que le vol était stable ? Je rentre toujours en ayant appris quelque chose : c'est une découverte permanente, très enthousiasmante. À 50 ans, je ne m'attendais pas à ça, devoir me dépasser tous les jours. C'est une vraie rupture ; je ne peux plus compter que sur mon expérience.

Quelles sont les innovations que vous avez apportées à ce bateau ?

Nous avons réfléchi au centrage des masses et nous avons déplacé l'habitacle devant le mât, soit 7 mètres de décalage par rapport au précédent Sodebo. Nous concentrons ainsi 25 % de la masse sur le centre de gravité du bateau. Avec la poussée des foils et l'axe du bras avant au même point, cette configuration limite la résistance et permet de trouver plus facilement l'équilibre à pleine vitesse. Enfin, cela libère de la place à l'arrière : on a descendu le centre de gravité du mât pour provoquer un effet

de plaque (éviter les perturbations) et la grand-voile est reliée au pont pour gagner en aérodynamisme... Dans la classe Ultim, chaque bateau est unique, avec sa logique et sa pensée, quasiment expérimentales.

Quel est votre programme sportif pour les prochaines années ?

Sur quatre ans, nous allons réaliser trois tours du monde. Il se construit quelque chose d'intéressant sur la classe Ultim, notamment avec la Bretagne. En 2020, il y aura un Trophée Jules-Verne (le tour du monde en équipage), un Tour de l'Europe, un autre Tour du monde en équipage en 2021 et la Route du Rhum en solitaire l'année suivante. L'échéance la plus proche, c'est Brest Atlantiques, une transat en double de Brest à Brest via Rio (Brésil) et Le Cap (Afrique du Sud) qui partira le 3 novembre. C'est la première transat en double aussi longue pour moi. Et avec un parcours fantastique : on passe deux fois l'équateur, avec une descente classique jusqu'au Brésil, mais la remontée par l'Afrique du Sud est atypique et promet une arrivée géniale. Nous avons hâte de nous confronter aux autres, avec comme objectif d'aller jusqu'au bout de la course. ■

« Il y a tout à Lorient »

❖ Thomas Coville, tizhet getoñ meur a rekord etrebroadel evel hini Tro ar Bed ar vag-dre-lien lieskouc'h, en deus choazet an Oriant evit moriñ e dric'houc'h Sodebo Ultim 3 ha staliñ e baread 22 den-pad. « Pep tra zo amañ, eme Thomas Coville, koulz ar bouchaserion, hor c'hevelerion, an deknologiezh, an neveziñ, un ekoreizhiad, chanterioù hag implijoù... Diskouez mat a ra ec'h eus lañs get ar bageal-dre-lien gall hag ar redadegoù en donvor ». Er blezioù da zonet e vo lodek ar skipper e teir zro ar bed, an Trofe Jules Verne ha tro ar bed a akipajoù en o mesk.

Ils sont passés par la Mission locale

EMPLOI

Le siège de la Mission locale a déménagé cet été dans des locaux plus spacieux et plus fonctionnels situés dans le bâtiment de la gare de Lorient. Trois jeunes témoignent de l'accompagnement dont ils ont bénéficié.

« J'ai choisi un cursus recherché par le secteur mécanique »

11 antennes sur le territoire

Si le siège de la Mission locale est installé dans le bâtiment de la gare, à Lorient, sa nouvelle adresse depuis le 1^{er} juillet, elle possède des antennes ou des permanences dans trois quartiers de Lorient et dans neuf autres communes de l'agglomération (Lanester, Hennebont, Plœumeur, Guidel, Rianteac, Plouay, Gestel, Groix et Quéven). Créées en 1982 dans l'Hexagone, les Missions locales exercent une mission de service public de proximité avec un objectif essentiel : accompagner les jeunes de 16 à 25 ans dans leurs parcours d'accès à l'autonomie et à l'emploi. Elle est financée à hauteur de 680 000 euros par Lorient Agglomération. Dans l'agglomération de Lorient, tous les ans, plus de 3500 jeunes de tous niveaux scolaires (sans qualification à Bac+5) sont en contact avec la Mission locale et deux jeunes sur trois décrochent une situation d'emploi, de contrat en alternance ou de formation dans l'année.

Mission locale Réseaux pour l'emploi gare de Lorient

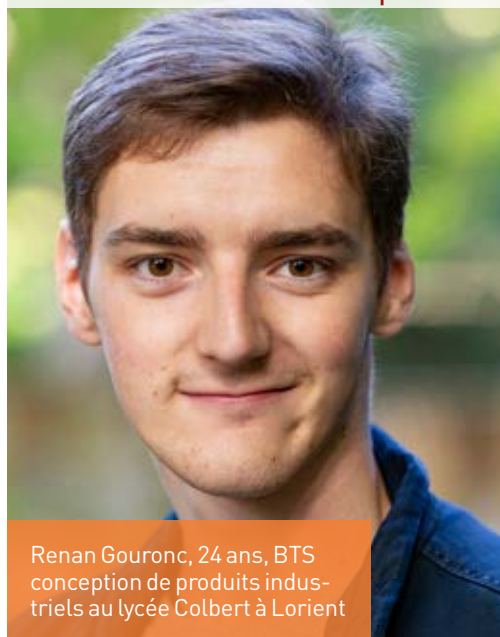
9bis place François-Mitterrand

Contact : contact@mllorient.org

Tél. 02 97 21 42 05

Horaires d'ouverture : 8h30-12h / 13h30-17h30 - Fermé le mardi matin, le samedi et le dimanche

www.mllorient.org et sur Facebook, twitter et instagram.



Renan Gouronc, 24 ans, BTS conception de produits industriels au lycée Colbert à Lorient

Fanch Gairol

« J'ai fait un BTS pour travailler dans la réparation automobile ou le service après-vente. Après, je me suis rapidement intéressé à l'expertise mais je n'ai pas trouvé de stage, même si j'étais prêt à bouger. Ensuite, j'ai effectué un service civique durant six mois à Lorient dans un atelier de réparation. Quelque mois après, ma mère m'a convaincu d'aller à la Mission locale car elle pensait que je serais mieux suivi. Après un premier rendez-vous, on m'a proposé de participer au dispositif Kart'emploi. J'étais en relation avec un professionnel, mon « parrain », qui pouvait me faire bénéficier de son réseau et je touchais une allocation. Je rencontrais mon conseiller une fois par semaine pour faire le point. Finalement, je me suis dirigé vers une formation que j'avais déjà en tête. C'est un cursus qui est recherché par Naval Group et par le secteur mécanique en général. Si je ne trouve pas par ici, j'élargirai mes recherches au Grand Ouest. » ■

« J'ai d'abord suivi un CAP de coloriste/permanentiste mais ce n'était pas bon pour mes problèmes respiratoires et d'asthme. Je suis allée à la Mission locale voir ce qu'ils pouvaient me proposer. J'ai suivi un parcours d'orientation professionnelle qui m'a permis de faire des recherches sur différents métiers et avec ma formatrice, j'ai ciblé le secteur de l'animation. Ensuite, j'ai pu effectuer gratuitement un stage pour avoir le BAFA (brevet d'aptitude aux fonctions d'animateur) grâce au dispositif SESAM de la Mission locale. Mais comme ce n'est pas une formation reconnue, j'ai tout de suite enchaîné un CQP (certificat de qualification professionnelle) animateur scolaire que m'avait recommandé la Mission locale. Grâce à ce diplôme, j'ai pu travailler deux ans en école élémentaire à la mairie de Lorient. Aujourd'hui je fais une formation dans le but de devenir directrice d'une structure d'animation. Là aussi, la Mission locale m'a aidée pour financer en partie cette formation. » ■



Franch Galivel

Melissa Motte, 22 ans, formation Brevet professionnel de la jeunesse, de l'éducation populaire et du sport



+ DE VIDÉOS
lorient-agglo.bzh
en partenariat
avec TébéSud

« La Mission locale m'a aidée pour financer en partie ma formation »



Franch Galivel

« J'ai passé un CAP puis un BEP en menuiserie, mais je n'ai pas réussi à trouver de stage ni d'emploi dans ce secteur. Après quelques temps, mon amie m'a conseillé d'aller voir la Mission locale. Ils m'ont proposé de bénéficier du dispositif Garantie Jeunes qui est réservé aux jeunes de moins de 26 ans sans ressources financières. Je touche une indemnité et en contrepartie, je dois attester de mes recherches. Ils peuvent aussi aider pour les démarches dans la recherche de logement. La Mission locale m'a ensuite conseillé de m'inscrire en intérim. J'ai finalement trouvé un emploi à plein temps en CDI chez Bigard, à côté de Quimperlé. Je vais suivre une formation de dix mois pour devenir boucher-désosseur. J'ai envie de découvrir ce secteur et on verra si ça me plaît ou pas. Je reste dans le territoire car pour trouver un travail ailleurs, il faudrait que j'aie un logement et pour trouver un logement, il faudrait que j'aie un emploi. C'est un peu un cercle vicieux. » ■

« J'ai finalement trouvé un emploi à plein temps en CDI »

Cédric Doucet, 20 ans,
employé à Bigard

A woman with short blonde hair and glasses, wearing a yellow floral sleeveless top and dark jeans, is smiling and hugging a brown horse. Another brown horse is standing to the right. The scene is set in a grassy field with trees in the background under a clear blue sky.

Isabelle Rihouay-Jaffré

Une vie au fil de l'eau

EAUX ET RIVIÈRES

De Pontivy à Hennebont, Isabelle Rihouay-Jaffré a construit sa vie au fil du Blavet. Passionnée et entière, elle défend une gestion et une protection raisonnées de l'eau au sein de l'association Eau et Rivières de Bretagne.

Un chien, un chat, un poney, deux chevaux dont un de trait. Des champs de maïs, la forêt en lisière, quelques prairies. Un peu plus bas, le Blavet, et au centre une belle longère de pierres grises et volets bleus. C'est dans ce décor bucolique que vit Isabelle Rihouay-Jaffré. Un havre niché au bout d'une longue route cahoteuse, au fond d'une impasse, dans la campagne d'Hennebont. Un site idéal pour cette amoureuse de la nature attachée à la préservation de l'environnement.

« L'eau est pour moi une source de vie. C'est un bien commun indispensable. Petite, je me souviens qu'on nous faisait acheter des drapeaux pour le Sahel ! »

Née à Pontivy, élevée dans une famille nombreuse près du lac de Guerlédan, elle a vécu les vidanges du lac, le barrage, les pollutions. « Aujourd'hui, tout le monde parle de l'eau, elle est au centre de nos préoccupations. Dans l'avenir, quelles populations devront se déplacer pour avoir accès à l'eau ? C'est un enjeu mondial, il ya déjà des pays qui souffrent ! »

À la ville, Isabelle, 61 ans, est podologue « un métier de soin, je suis tournée vers les autres et le collectif me plaît ». Au cours de sa vie, elle s'est toujours engagée : dans S Eau S Blavet, dans les associations professionnelles ou autour de ses trois enfants. Et depuis dix ans, c'est au sein d'Eau et Rivières de Bretagne qu'elle se mobilise pour « promouvoir le respect de l'eau tout au long de son cycle, depuis la source jusqu'à l'océan ». Elle intervient

régulièrement lors d'avis d'enquêtes publiques ou de commissions locales ou régionales.

Préserver les terres agricoles menacées par des aménagements, veiller à limiter la pollution des eaux, encourager une agriculture moins intensive, protéger les zones humides, redonner leur cours naturel aux rivières... Les sujets sont nombreux et

J'ai confiance, les Bretons sont un peuple solidaire

souvent très techniques. « Chaque adhérent a sa spécialité. Il ya un médecin environnementaliste, un ex-agriculteur bio, un pêcheur, un enseignant en retraite, d'anciens élus... Nous sommes complémentaires et très solidaires. On étudie chaque projet pour pointer les incohérences et proposer des solutions. »

Installée dans son écrin de verdure, Isabelle voit de près les changements à l'œuvre. « À un moment, il n'y avait plus d'oiseaux ! » Si elle salue la qualité de l'eau du Scorff où revient le saumon, elle regrette que le « Blavet souffre encore. » « Je pense que ma génération et celle de nos parents sont parties dans une modernisation folle qui a causé des dégâts. » Avec son franc parler, Isabelle aime dire ce qui lui tient à cœur, dans sa famille comme dans ses rencontres professionnelles. « Il faut expliquer pour faire comprendre l'urgence, pour nos enfants et nos petits-enfants. Mais j'ai confiance, car les Bretons sont un peuple solidaire : ils ont une grande gueule, mais savent se tenir la main. » ■

Eau et Rivières de Bretagne fête ses 50 ans

L'association compte 1200 adhérents, 5 délégations, 18 permanents salariés et 107 associations membres. Elle est agréée par l'Etat au titre de la protection de l'environnement. Elle est partenaire de Lorient Agglomération pour l'animation et l'éducation au sein des écoles, pour la semaine des alternatives aux pesticides, la Charte de l'Agriculture, l'engagement Zéro Déchet et Zéro Phyto...

GRUPE « LORIENT AGGLOMÉRATION, TERRITOIRE D'AVENIR » NOTRE AGGLO EN TRANSITION : ANTICIPER PLUTÔT QUE SUBIR

Canicules, tempêtes, incendies... nous sommes submergés par ces événements témoins du dérèglement climatique et inquiets pour les générations futures. À présent, plusieurs chemins se présentent à nous : celui de l'attentisme [attendre qu'une prise de conscience mondiale rééquilibre le système] ou celui du volontarisme [agir au quotidien pour, à notre mesure, faire partie de la solution plutôt que du problème]. Lorient Agglo, forte de ses compétences (Développement économique, Déchets, Transports, Habitat, Énergie, Eau...), structurées dans des documents engageants, choisit de se mettre au service de la transition de notre territoire.

Sur le Pays de Lorient, des initiatives citoyennes, associatives ou privées émergent. Associées au volontarisme politique, elles tracent le sillon d'un monde meilleur. Pour réussir ensemble la bascule de notre territoire vers un futur désirable, des projets innovants et porteurs d'avenir tels que le plateau CompositIC (composites innovants), l'institut Archipel de l'UBS (plastiques alternatifs au pétrole) ou l'agence ALOEN

(rénovation énergétique des habitations) ouvrent un chemin. Autres exemples concrets, les éoliennes en mer au large de Groix, le toit photovoltaïque sur le K2 à Lorient La Base ou la production de biogaz sur le site de Kermat à Inzinzac Lochrist sont autant de clés vers une autonomie énergétique de notre territoire et une réduction de notre impact carbone.

Anticiper les transformations énergétique, alimentaire et économique vers des modèles durables sera à même de faire de notre territoire un espace capable, collectivement, de faire face aux enjeux de transition. En choisissant de porter avec ambition ce véritable défi des années à venir, Lorient Agglo donne du sens à son action.

Groupe Lorient Agglomération Territoire d'Avenir (LATA)

Mail : lata@agglo-lorient.fr

Ligne directe : 02 90 74 75 77

Suivez-nous sur :

Twitter : Groupe Pol LATA @LATerritoireAv

Page Facebook : Lorient Agglomération Territoire d'Avenir

GRUPE « L'AGGLOMÉRATION AVEC VOUS » COMMUNES/AGGLOMÉRATION, DES ACTEURS DU TERRITOIRE INDISSOCIABLES

La commune de résidence reste un repère pour chacun-e : c'est le premier échelon pour l'exercice de la démocratie, un territoire de vie où l'on tisse des liens ; et la mairie est souvent notre premier interlocuteur en cas de problème. En même temps, nous vivons à l'échelle intercommunale pour aller travailler, étudier, se divertir, faire ses courses...

En outre les communes ont besoin de s'associer pour réunir les moyens nécessaires à la réalisation de projets importants dans de nombreux domaines, impliquant une vision stratégique sur le périmètre communautaire : développement économique, habitat, déchets ménagers, eau et assainissement, transports collectifs, énergies, environnement... Aucune commune ne peut traiter seule les déchets ménagers, ou supprimer les causes de pollution d'une rivière qui traverse son territoire ...

Dans ces domaines, le bon niveau d'intervention est l'inter-

communalité.

Œuvrant de même au service des populations selon leurs compétences respectives, les 25 communes et Lorient Agglomération sont des partenaires indissociables :

Les communes agissent sur leurs territoires propres, tout en participant à l'élaboration et la mise en œuvre du projet communautaire.

L'Agglomération contribue au développement de chacune dans une cohérence d'ensemble, quand elle sait respecter leur autonomie et les associer étroitement à la réflexion et la mise en place des politiques communautaires.

Le partenariat requiert ces conditions pour être réellement effectif et permettre une véritable construction concertée !

Contact groupe « L'Agglomération Avec Vous »

Tél. 02 90 74 75 79

Mail : laggerationavecvous@agglo-lorient.fr

GRUPE MAJORITAIRE LORIENT AGGLOMÉRATION, TERRITOIRE D'AVENIR
Bubry : Roger THOMAZO • **Gâvres :** Dominique LE VOUEDEC • **Guidel :** Robert HENNAULT • **Lanester :** Thérèse THIERY, Olivier LE MAUR, Myrienne COCHE, Philippe GARAUD, Morgane HEMON, Pascal FLEGEAU • **Locmiquélic :** Nathalie LE MAGUERESSE • **Lorient :** Norbert METAIRIE, Marie-Christine BARO, Alain LE BOUDOUIL, Emmanuelle WILLIAMSON, Laurent TONNERRE, Marie-Christine DETRAZ, Jean-Paul

AUCHER, Karine MOLLO, Jean-Paul SOLARO, Gaël LE SAOUT, Yann SYZ, Nadyne DURIEZ, Tristan DOUARD, Agathe LE GALLIC • **Plœmeur :** Daniel LE LORREC • **Port-Louis :** Daniel MARTIN • **Quéven :** Marc COZILIS • **Quistinic :** Gisèle GUILBART • **Riantec :** Jean-Michel BONHOMME.

GRUPE L'AGGLOMÉRATION AVEC VOUS
Brandérian : Jean-Yves CARRIO • **Groix :** Dominique YVON • **Hennebont :** André HARTEREAU, Marie-Françoise CERES, Frédéric TOUSSAINT,

GRUPE « LITTORAL » LE TRAVAIL DE L'ASSEMBLÉE COMMUNAUTAIRE

Notre assemblée va se réunir trois fois (15 octobre, 12 novembre et 17 décembre) d'ici la fin de ce mandat (2014-2020). Ce seront des séances de Conseils communautaires structurantes pour la vie de notre agglomération.

En octobre, seront principalement vus les rapports d'activités des délégataires. Cette étape permet à l'autorité délégante (Lorient agglomération) de contrôler le travail du délégataire (comptes et qualité du service). Ces contrats concernent pour Lorient Agglomération : les Transports Collectifs Urbains (CTRL et RATP Dév), les équipements muséographiques (Cité de la Voile, Haras, Sous-marin Flore), le Parc des expositions, les golfs de Plœmeur et Quéven, la patinoire du Scorff, le centre équestre de Kerguelen, les ports, les équipements et les activités nautiques (voile, kayak, plongée, char à voile, côte et forme), la résidence de loisirs de Kerguelen et le gîte du Lain (Gestel), le camping de la fontaine à Larmor-Plage, les Studios de répétition et promotion des musiques actuelles (Hydrophone).

En novembre, ce sera le débat d'orientation budgétaire et en décembre le vote du budget pour 2020. Le budget de Lorient Agglo est de 370 millions d'euros faisant ainsi fonctionner ses différentes compétences : développement économique, aménagement, habitat social, politique de la ville, gestion des milieux aquatiques, accueil des gens du voyage, déchets ; assainissement, eau, environnement, équipements culturels et sportifs d'intérêt communautaires ; promotion du territoire, enseignement supérieur, numérique, formation, fourrière, surveillance des plages et secours.

Tout cela parce que nous voulions vous rappeler que l'agglomération est une entité incontournable dans votre quotidien et dans vos activités de loisirs.

Tél. 02 90 74 75 78

Immeuble Le Mascarin

5 Bd Cosmao-Dumanoir, 56100 Lorient

littoral@agglo-lorient.fr

Page Facebook : [lorient agglomération • groupe littoral](#)

GRUPE « SCORFF AGGLO » RENDEZ-VOUS EN TERRE INCONNUE

Début juillet, des élus du groupe « Scorff Agglo » se sont rendus dans la Métropole de Dijon. L'objectif de ce déplacement était d'évaluer des politiques publiques sous l'angle de deux thématiques : Le PLUI HD et la smart city « On Dijon ». Le premier thème était le PLUI HD : Plan Local d'Urbanisme Intercommunal Habitat et Déplacements que la Métropole dijonnaise a mis en place. L'idée de regrouper dans un même document tous les textes qui régissent l'urbanisme, l'habitat et les déplacements est-elle une bonne idée ? Notre groupe continue de s'interroger sur le risque de voir les communes perdre encore des compétences et ressembler à une « coquille vide ». La réflexion est engagée au sein de notre agglomération et cette question devra être tranchée au 1^{er} janvier 2021.

Ensuite, nous avons visité les installations de « On Dijon » l'agglomération connectée. La métropole dispose d'un centre de Sécurité avec vidéo-protection qui permet à la police de réagir immédiatement en cas d'incivilités ou d'agressions sur la voie

publique. De plus, l'éclairage public à LED plus économique, les transports en commun, les bornes automatiques, les feux tricolores sont commandés depuis les locaux « On Dijon ». Par exemple, en cas d'accident de la route ils peuvent, dévier les transports en commun, coordonner les secours, augmenter la luminosité de l'éclairage public pour une meilleure visibilité. Une application permet également au citoyen de signaler des événements, de suivre en direct les services dont il a besoin. La ville du futur se dessine.

Ce déplacement permet de nourrir notre réflexion sur notre agglomération de demain : une agglomération connectée au service des citoyens mais surtout toujours plus proche de sa population.

**Suivez-nous sur nos comptes Facebook et Twitter :
ScorffAgglo**

Contact : scorffagglo@agglo-lorient.fr

Caroline BALSSA • **Inzinac-Lochrist** : Armelle NICOLAS, Jean-Marc LEAUTE • **Languidic** : Patricia KERJOUAN, François LE LOUER • **Lanvaudan** : Serge GAGNEUX.

GRUPE SCORFF AGGLO **Calan** : Pascal LE DOUSSAL • **Caudan** : Gérard FALQUERHO, Pascale LE OUE • **Cléguer** : Alain NICOLAZO • **Gestel** : Michel DAGORNE • **Inguiniel** : Jean-Louis LE MASLE • **Plouay** : Gwenn LE NAY • **Pont-Scorff** : Pierrick NEVANNEN • **Quéven** : Marc BOUTRUCHE, Céline OLIVIER.

GRUPE LITTORAL **Guidel** : Jo DANIEL, Françoise BALLESTER • **Lanester** : Joël IZAR • **Larmor-Plage** : Brigitte MELIN • **Lorient** : Fabrice LOHER, Maria COLAS, Jean LE BOT • **Plœmeur** : Ronan LOAS. **NON AFFILIÉS À UN GROUPE POLITIQUE DE L'ASSEMBLÉE COMMUNAUTAIRE** **Hennebont** : Serge GERBAUD • **Larmor-Plage** : Victor TONNERRE • **Lorient** : Delphine ALEXANDRE, Noëlle PIRIOU • **Plœmeur** : Teaki DUPONT, Isabelle LE RIBLAIR, Dominique QUINTIN, Loïc TONNERRE.



RIANTEC

La Maison intergénérationnelle est ouverte

La Maison intergénérationnelle a été construite dans l'optique d'accueillir sous le même toit seniors et jeunes. Les premiers locataires ont pris possession des lieux. L'ensemble comprend 34 appartements ainsi qu'une pièce commune qui sert de lieu de rencontre. L'animation est assurée par les résidents avec la collaboration du Centre communal d'action sociale (CCAS) de Riantec. Diverses activités sont proposées : atelier cuisine, atelier lecture, art floral, jeux de société, troc de plantes, relaxation...

Toutes ces activités ont été mises en place dans le but de créer du lien entre voisins, de stimuler les échanges entre résidents et de développer l'entraide entre les générations. La Maison intergénérationnelle, bien loin de fonctionner en vase clos, entend au contraire s'ouvrir sur l'extérieur. Ainsi, certains ateliers sont accessibles à tous les Riantécois, comme, par exemple, l'atelier cuisine animé par une diététicienne. ■

Tél. 02 97 33 98 13

GUIDEL

Les écoles réunies sur un même site



En préparation depuis plusieurs années, le regroupement sur le site de Prat Foën des deux écoles publiques est désormais effectif.

Composée de dix classes maternelles et quatorze classes élémentaires, cette nouvelle école comprend cinq salles de repos, deux salles de motricité, des locaux d'accueil périscolaire, représentant 2025 m² de plancher et offre ainsi aux 230 élèves de très bonnes conditions de scolarisation.

Précédée d'une importante concertation avec l'équipe enseignante, les parents d'élèves, de plusieurs élus, cette réalisation a mobilisé de nombreuses entreprises tout au long des derniers mois. ■

LANESTER

Un nouveau site internet

Après une refonte complète en 2012, le site connaît aujourd'hui une modernisation afin de l'adapter aux usages d'aujourd'hui et aux pratiques toujours plus numériques des habitants. Une structure en bandeaux « pleine page » permet de mettre en avant vidéos, photos et informations diverses et des boutons d'accès directs à certaines rubriques facilitent la navigation, tandis que l'agenda des événements affiche directement les annonces saisies sur la plateforme en ligne Infocale. Pour les plus curieux, une application permet de visualiser Lanester vue du ciel sur trois périodes en simultané (1950, 2005 et 2016), et de constater ainsi son évolution. Le portail de services en ligne est amélioré, avec notamment la possibilité pour les parents de gérer directement leurs réservations à l'accueil de loisirs depuis un compte dédié. ■

www.lanester.bzh

HENNEBONT

Halte aux crottes de chiens !

Face à la recrudescence, dénoncée par de nombreux riverains exaspérés, des déjections canines sur les trottoirs ou dans les parcs, la commune a lancé une campagne de sensibilisation. Celle-ci prend la forme d'affiches, de messages sur Internet et dans le magazine municipal. Elle est accompagnée par la mise en place de distributeurs de sacs plastique permettant de ramasser les crottes de chien, qui peuvent ensuite être jetés dans les nombreuses poubelles de rues. « Nous avons ciblé le centre-ville, les entrées de parc ou le chemin de halage, explique Perrine Margottat qui supervise l'opération à la mairie de Hennebont. Mais nous étendrons le dispositif aux lotissements. » La Ville souhaite également élargir la sensibilisation du public aux mégots et à l'ensemble des déchets qui polluent l'espace public qui nécessitent une mobilisation importante des agents municipaux chargés de les ramasser. Rappelons que jeter un déchet dans la rue, quel qu'il soit, est passible d'une amende 68 euros. ■



PORT-LOUIS

Plus de mégots par terre

Port-Louis a lancé sa campagne « zéro mégot ». Les habitants peuvent trouver chez les commerçants, ou lors de manifestations, des cendriers à utiliser en extérieur. Une à deux fois par an, la société Mégo récupérera les mégots pour les traiter et les transformer en mobilier urbain. Sur la Grande Plage, des cônes spécialement adaptés aux mégots seront installés. Ne plus jeter son mégot de cigarette au sol est un geste civique : il contribue à la préservation de l'environnement et à la valorisation de l'image de la ville. ■



LOCMIQUÉLIC

Le centenaire se conclut en beauté

Le programme d'animations prévu tout au long de l'année pour fêter les 100 ans de la commune de Locmiquélic s'achèvera du 18 au 26 octobre par la semaine du centenaire. Elle sera marquée par une exposition, proposée par l'association La Mémoire des Minahouets, sur le Locmiquélic d'hier et d'aujourd'hui (salle l'Artimon). Le week-end des 18 et 19 octobre, plusieurs événements animeront les rues de la ville : marché artisanal, apéro concert, défilés de véhicules anciens, balades en calèche, bagad... La semaine se conclura le samedi 26 par un spectacle cabaret sur le thème du voyage autour du monde. À noter aussi, une cérémonie commémorative le 22 octobre à 18 à la mairie. ■

Programme et infos : la-memoire-des-minahouets.neopse-site.com

Yvan Zedda

LA VIE DES COMMUNES

LARMOR-PLAGE

Toute la ville dans son smartphone

L'application lancée par la Ville permet aux habitants d'accéder depuis leur smartphone à de nombreuses informations pratiques : horaires de marées, menus scolaires, coordonnées des services municipaux ou des professionnels de santé... Une liste de numéros d'urgence est aussi disponible ainsi que l'agenda, les actualités de la commune, les horaires de la déchetterie et ceux des bus, par un accès direct au site de la CTRL.

Très prisé des habitants, un système d'alerte permet de signaler une anomalie en ville en envoyant depuis son smartphone une photo et une description du problème rencontré (éclairage public, espaces verts, voirie, propreté...). L'application contient également une cartographie des lieux utiles comme les services et les commerces de proximité, les containers pour le tri sélectif ainsi que des idées de promenade dans la commune. ■

Télécharger l'application sur Apple Store ou Google Play. Saisir « Ville de Larmor-Plage » dans la barre de recherche.



INZINZAC-LOCHRIST

Une aide pour l'achat d'un vélo électrique

La commune a voté l'attribution d'une prime de 100 euros, sans conditions de ressources, aux habitants qui achètent un vélo électrique. Cette subvention communale ouvre également l'accès à une prime de l'État jusqu'à 200 euros, pouvant ainsi porter la totalité de l'aide à 300 euros pour les acquéreurs.

La subvention est accordée sur présentation d'une facture acquittée, d'un justificatif de domicile et d'un RIB, elle est limitée à 100 euros par an et par famille. Le bénéficiaire devra s'engager sur l'honneur à ne pas céder son cycle dans l'année qui suit. Dans la continuité de son plan de mobilité durable, la Ville mène une réflexion sur les déplacements doux, en concertation avec la population : des aménagements (pistes cyclables, voies partagées...) devraient ainsi être réalisés prochainement. ■

**Contact : mairie d'Inzinzac-Lochrist
Tél. 02 97 85 30 30**

INGUINIEL

La ludothèque a ouvert ses portes

La ludothèque communale d'Inguiniel, baptisée Lud'Ignel a ouvert ses portes début juin. Véritable lieu de vie intergénérationnel, petits et grands y trouvent de quoi passer un moment convivial. Le projet a été finalisé après une concertation publique organisée cet hiver pour répondre au mieux aux attentes des usagers.

Ouverte à tous, Lud'Ignel permet de venir jouer sur place avec une sélection de plus de 150 jeux et jouets : jouets premier âge, déguisements, jeux de construction, jeux de société de 2 à 99 ans, casse-têtes, etc. le mercredi après-midi, le vendredi soir et la samedi matin. Et pour prolonger le plaisir du jeu, les emprunts sont possibles. ■





QUÉVEN

Des moutons d'Ouessant pour tondre les pelouses

Plutôt que de passer la tondeuse ou utiliser des herbicides, la commune de Quéven a choisi de faire appel à cinq moutons d'Ouessant pour entretenir des pâturages dans le quartier de Croizamus. Issu d'une race qui avait presque disparu au siècle dernier, le mouton d'Ouessant est fait pour les tontes courtes, il n'abîme pas les sols et est parfaitement adapté au climat du Morbihan. L'idée est aussi de partager la surveillance des animaux avec les riverains qui s'engagent à venir les voir de temps en temps et à prévenir la mairie si un mouton boîte, s'isole, ne rumine plus... En échange, des ateliers leur sont proposés afin de participer aux soins des animaux. ■

LORIENT

Une nouvelle balnéo à la piscine

La balnéothérapie du centre aquatique du Moustoir fait peau neuve, avec d'ici la fin du mois, un espace qui pourra désormais accueillir 55 personnes, contre 35 auparavant. Principal changement : le nouveau grand sauna et le hammam deviennent mixtes. Ce dernier comprendra une salle tiède et une salle chaude, comme le véritable hammam oriental. Quant au jacuzzi, il est désormais intégré au grand bassin balnéo. Un espace à l'ambiance scandinave fait son apparition, avec banquette chauffante, fontaine à glace, et tisanderie pour se désaltérer et discuter. De manière générale, le mobilier de détente a été renouvelé pour davantage de confort. Le coût de la rénovation (400 000 euros) a été financé en partie par le dédommagement perçu lors de la fermeture pour malfaçons du centre aquatique, en 2012. ■

Plein tarif : 14,10 euros pour la journée.
www.lorient.bzh/piscine

PLOUAY

Une nouvelle salle de restauration à l'école maternelle Arc-en-ciel



Enfants et agents étaient à l'étroit dans l'espace cantine-garderie créé il y a une vingtaine d'années. Une extension de 120 m² à ossature bois et réservée à la restauration a donc été ajoutée au bâtiment existant. L'ancienne salle, qui servait à la fois de garderie et de cantine, est désormais uniquement destinée à la garderie. Les agents se voient ainsi libérés de la lourde manutention quotidienne qu'imposait le double usage d'une salle unique et apprécient grandement leurs nouvelles conditions de travail. Les enfants, quant à eux, bénéficient aujourd'hui de deux espaces bien définis, plus grands et plus confortables. ■



Édition augmentée à Hydrophone

INDISCIPLINÉES

Plus de bruit, plus de dates, plus de styles. Pour sa 14^e édition, le festival de musique actuelle les Indisciplinées prend ses aises dans la nouvelle salle Hydrophone.

Le festival de musiques actuelles, s'il en est déjà à sa 14^e édition, se jouera pour la première fois dans ses nouveaux murs. Un changement de taille qui en impose bien d'autres : cinq soirées programmées à Hydrophone, des animations prévues aussi en journée pour y créer un cœur de festival, une douzaine de propositions dans tout le territoire, une nouvelle répartition des concerts et des esthétiques abordées. Ainsi, Les Arcs à Quéven, reçoivent le français **Thylacine** (le 1^{er} novembre) : un plateau électro pour cette salle plutôt habituée à la chanson. Ou encore le Théâtre de Lorient qui, après Etienne Daho ou Christophe, accueille cette

année **Arnaud Rebotini** et l'orchestre du **Don Van Club** pour rejouer la bande originale et électronique du film multi-césarisé *120 battements par minute* (le 6 novembre). À Quai 9, pas de soirée rap mais un concert événement, celui des Britanniques d'**Archive** qui fêtent 25 ans de carrière et la sortie d'un album rétrospective, mais aussi les New-Yorkais éternels de **Wives**.

Pas de monotonie, les Indisciplinées se suivent mais ne se ressemblent pas ! Les concerts proposés à Hydrophone joueront aussi la carte de la diversité : électro féminine avec **AZF**, aka Audrey Carcassonne, nom prometteur de la techno industrielle française, **Sentimental Rave** aux rythmes hypnotiques, et **Nova Materia**, duo post punk électro qui tape sur les tuyaux le 31 octobre ; post punk et garage avec trois groupes français le 2 novembre, **Frustration**, **Dewaere** et **We hate you please die** ; une soirée nord-américaine le 7 avec **Jessica Pratt**, égérie folk californienne, et le jeune Canadien **Hubert Lenoir**, « entre la pop des Smith



Des tarifs simplifiés

Hydrophone met en place trois types de tarifs : réduit / prévente / sur place. Le tarif réduit s'adresse aux moins de 26 ans, aux bénéficiaires des minima sociaux (RSA, AAH) et aux demandeurs d'emploi. Le tarif prévente est disponible jusqu'à 19h le jour du concert, en ligne et chez les revendeurs habituels. Le tarif sur place est un tarif unique proposé à partir de l'ouverture des portes.

Il existe également la carte Hydrolove : un abonnement à 12 euros qui permet de bénéficier de trois concerts à tarif réduit sur la saison (4 euros), d'un accès au tarif prévente jusqu'au début du concert, d'un concert gratuit par trimestre, et de surprises... L'abonnement est disponible en ligne sur billetterie.hydrophone.fr et par téléphone au 02 97 86 18 10.

Infos et réservations sur www.hydrophone.fr

et le glam rock de Bowie » ; le 8, rock alternatif et belge avec Balthazar, disque d'or en Belgique, et **Emilie Zoé**, « sorte de PJ Harvey suisse » ; en enfin une soirée plus jeune et pop le samedi 9 avec **Vendredi sur mer** aux sonorités *eighties*, **VideoClub** ou la rencontre d'une youtubeuse-actrice-chanteuse et d'un compositeur, et les multi-instrumentistes à la coule d'**Easy life**. Restent encore le concert-surprise de **Lény Bernay** alias Jardin, qui mélange rap, électro et post-punk (le 10, hors les murs), et le nouveau spectacle pour enfants de **The Wackids** qui revisitent les années 1990 et le post-punk (le 11 au Théâtre du Blavet à Inzinzac-Lochrist).

2 saisons pleines pour Hydrophone

Pour sa première saison pleine – la salle a été inaugurée en mars dernier, Hydrophone proposera une trentaine de dates, contre une quinzaine dans l'ancienne version du festival. « On passe de 350 à 500 places, avec du matériel de très haute qualité, souligne le programmateur Thierry Houal. Cela nous permet de proposer une offre plus diversifiée, d'accueillir des artistes plus connus en complément du travail d'émergence et de découverte ». Sans déroger à l'exigence qui a fait la réputation des concerts programmés par l'association MAPL, l'idée est « d'être plus qu'une salle de musiques actuelles et d'affirmer une ambition ».

Avec par exemple **Christophe Miossec** en tournée pour son onzième album *Les Rescapés* (le 26 octobre), et des nouveautés comme **l'Apérophone** (24 octobre et 21 novembre), des rendez-vous en début de soirée avec des propositions variées : showcases, sessions d'écoute, émissions TV ou radio... Si Hydrophone, construit dans l'un des bunkers de Lorient La Base, offre un ancrage à bon port à MAPL, l'association poursuit ses collaborations avec les autres équipements du territoire pour des propositions hors les murs.

Ainsi, **Calypso Rose**, reine et doyenne du calypso déjà vue l'année dernière aux Indisciplinées, revient à Quai 9 (Lanester), en lien avec une soirée programmée à Hydrophone avec Delgres (Réunion) et Kristell (Madagascar). Tout au long de l'année, MAPL poursuit l'accompagnement des artistes : résidences (Mistress Bomb H, Fakear, Youn Kamm), créations (avec la peintre Gaëlle Flao et un violoncelliste) et médiation culturelle. Et pour les amateurs du territoire, les cinq nouveaux studios disponibles à la location et des rencontres avec des musiciens professionnels ou des formations.



Terre d'oiseaux

FESTIVAL

Le festival Terres d'oiseaux se tiendra du 24 au 27 octobre avec la participation et sur les communes de Riantec, Gâvres Plouhinec, Port-Louis et Locmiquélic.

Avec le festival Terre d'oiseaux c'est tout un patrimoine naturel exceptionnel, tout proche, qu'il vous est proposé de venir découvrir. Imaginez : la Petite Mer de Gâvres et le marais de Pen Mané peuvent accueillir à certaines périodes jusqu'à 11 000 oiseaux de 44 espèces différentes. Des espèces locales mais aussi des oiseaux migrateurs : avocette élégante, chevalier gambette, pluvier argenté, des noms qui font rêver...

« L'objectif est de sensibiliser le public au respect de la quiétude des zones d'habitat, d'alimentation ou de passage des migrateurs, explique Anne-Marie Favreau, directrice de l'environnement et du développement durable de Lorient Agglomération. *Un habitat à partager lors de nos sorties, activités sportives au cœur de la nature. Comprendre la vie des oiseaux, leurs comportements permet de mieux comprendre la distance, le silence qu'il faut observer en leur présence, des petits réflexes qui préservent leur quiétude et pour certains leurs sauvent la vie.* » Un Arrêté de Protection du Biotope de l'État pour la protection de biotope en petite mer de Gâvres règlemente d'ailleurs depuis janvier 2016 les activités au fond de cet espace maritime afin de protéger les oiseaux en période de migration.

Le festival prendra plusieurs formes avec un concert, des documentaires, des sorties et ateliers nature... Découvrons cette programmation :

Un concert inaugural « Symphonie d'oiseaux »

Des musiciens se sont emparés du chant d'oiseaux pour créer un genre musical à part entière. Ils ont imaginé un spectacle musical, qui unit le répertoire classique et l'interprétation des chants d'oiseaux du monde.

**Judi 24 octobre à 16h et à 20h
Église Sainte-Radegonde,
place de la Liberté – Riantec
Gratuit - Sur réservation agglomorient.bzh et au 06 29 14 07 96**

Des documentaires et conférences à ne pas rater « L'esprit des lieux »

Marc qui vit au rythme de sa passion au pays des sons. À la tombée du jour, il camoufle ses micros



Le bécasseau variable

Bernadette Coléno



dans un sous-bois. Avec un compositeur ils créent une pièce de musique électro acoustique.

**Vendredi 25 octobre à 20h à 23h
Centre culturel Artimon,
Place Jean-Jaurès à Locmiquélic. Gratuit. Plus d'infos :
jaivuundocumentaire.fr**

« Éloge de la vase »

Conférence sur les richesses des vasières situées au niveau des estuaires du Blavet et du Scorff, aux frontières de l'océan. Elles abritent un écosystème souvent méconnu dont l'influence se poursuit jusqu'à l'entrée de la rade et de l'île de Groix.

**Samedi 26 octobre à 20h
Mairie de Port-Louis,
Place Notre-Dame
(salle des mariages)
Gratuit, sur réservation en ligne et au 06 29 14 07 96**

Conférence « La conscience des animaux »

L'animal sauvage ou domestique a-t-il conscience de lui-même et des autres ? Ressent-il des émotions ?

Dimanche 27 octobre à 17h30
Espace Jean-Pierre-Calloc'h,
rue Maurice-Thomas à Plouhinec. Gratuit, réservation
conseillée en ligne
sur www.lorient-agglo.bzh

Des ateliers à la Maison de l'île Kerner à Riantec

Chaque jour de 14h à 17h des ateliers pour petits et grands pour apprendre de façon ludique à reconnaître et protéger les oiseaux.

Gratuit, sur réservation
au 06 29 46 31 41

Des sorties nature

Avec Bretagne Vivante, initiez-vous à l'observation, l'identification et au comptage d'oiseaux de bord de mer.

Gratuit, sur réservation
au 02 97 66 92 76

7 expositions en partenariat avec les communes

Retrouvez le programme :
lorient-agglo.bzh / rubrique agenda



Le tadorne du belon

Bernadette Coléno

À voir

La petite mer de Gâvres, des oiseaux et des hommes

<https://dune.lorient-agglo.fr/?id=10054>

Des animations et visites pour réduire ses déchets

La Semaine européenne de réduction des déchets aura lieu du 16 au 24 novembre avec plusieurs temps forts. A noter un week-end d'animations pour le retour de TARA le 23 novembre.

Portes ouvertes des équipements de gestion des déchets Samedi 16 novembre

Visites guidées du centre de tri des emballages à Caudan et de l'installation de stockage des déchets de Kermat à Inzinzac-Lochrist. Les ateliers du réemploi proposeront également des animations autour de la réparation.

Inscriptions en ligne à partir de fin octobre sur lorient-agglo.bzh

Week-end d'animations pour le retour de TARA Samedi 23 et dimanche 24 novembre Cité de la Voile Éric Tabarly

La goélette d'expédition scientifique *Tara* retrouvera Lorient La Base le samedi 23 novembre. L'occasion d'associer son retour à la sensibilisation à la réduction des déchets. Des animations et conférences seront proposées pour fêter l'arrivée du bateau dans son port d'attache avec aussi deux expositions à découvrir :

- **Plastique en mer, les solutions sont à terre**
Comprendre la complexité du plastique et l'importance du travail de la science à bord de TARA.
- **#365 Unpacked d'Antoine Repessé**
Un appartement envahi par les déchets du quotidien pour s'interroger et comprendre que le meilleur des déchets est celui qu'on ne produit pas. L'exposition se prolongera après le 24 novembre dans le hall de la Maison de l'Agglomération.

Concours photo

Vous aussi, montrez-nous comment vos déchets peuvent devenir des trésors. Inscription et règlement sur www.lorient-agglo.bzh

Grande collecte de jouets « laisse parler ton cœur » Du 16 au 23 novembre

Venez déposer les jouets dont vous n'avez plus l'utilité pour leur donner une nouvelle vie et faites ainsi un geste pour l'environnement. Jouets à déposer dans les 13 points réemploi des déchèteries de Lorient Agglomération et dans le hall de la Maison de l'Agglomération.

Plus d'infos : laisseparlertoncoeur.org

Programme complet à partir de mi octobre :
lorient-agglo.bzh

Quai 9 : demandez le programme

RENTRÉE DES SALLES

Arrivée début 2018 pour prendre la direction de Quai 9, Nathalie Gomes signe un programme de belle qualité, un savant dosage de théâtre, de danse, de cirque, de musique et de spectacles pour enfant.

Quel bilan dressez-vous des deux premières saisons de Quai 9 ?

On voit arriver un nouveau public, attiré par une programmation plus ouverte, notamment avec davantage de familles. C'est le résultat d'un travail de longue haleine pour diversifier et attirer les habitants, afin qu'ils se sentent aussi chez eux à Quai 9. On sait que les spectateurs de l'agglomération sont mobiles : ils vont au théâtre à Lorient, Pont-Scorff, Inzinzac-Lochrist... On sent un public averti, qui sait de quoi il parle. Mais la volonté est aussi de toucher un public moins expert, de proximité, des familles, des jeunes, des riverains... Et cela commence à prendre. La saison dernière, 14 500 billets ont été vendus. Et pour cette année, nous comptons déjà plus de 850 abonnés. Le public est enthousiaste sur la programmation !

Justement, quels sont les temps forts de cette nouvelle saison ?

Nous conservons deux esthétiques fortes : le théâtre et la danse. Côté théâtre, parmi les temps forts : la *Guerre des Salamandre* par les Tréteaux de France (21 nov.), *Tempête !* par Irina Brook d'après Shakespeare (12 mars) ou encore Richard Bohringer dans *Traîne pas trop sous la pluie* (17 oct.). Après le succès des saisons passées, nous continuons la danse de répertoire avec la dernière création d'Angelin Preljocaj,

Winterreise (31 mars) ou la compagnie Catherine Diverrès (16 nov.), et de grandes formes comme le Malandin Ballet de Biarritz et ses 25 danseurs dans *Marie Antoinette* (6 déc.). En jeune public, nous accueillons la compagnie de marionnettes l'Aurore avec deux spectacles : *Mon œil* pour les tout petits (9 avr.) et *Piheup, le garçon seul dans la ville* pour les plus grands (8 avr.). Enfin, en musique, il ne faut pas manquer Calypso Rose pour son nouvel album (11 oct.).

Quelles sont les nouveautés ?

Une programmation pour les familles le dimanche à 17h en général, avec *Concerto pour deux clowns* (14 déc.) qui mélange musique et clown, c'est poétique et drôle ; ou par exemple *Rien à dire* du clown catalan Léandre Ribera (16 fév.). Il y aura des rencontres bord de plateau avec les artistes presque à chaque spectacle et des répétitions publiques. Nous accueillons davantage de créations et des résidences artistiques, nous collaborons avec les écoles, les Ehpad, les lycées et associations, et nous consolidons nos partenariats avec Hydrophone et le Théâtre de Lorient. Autre nouveauté, l'intégration du festival d'arts de la rue Quai 9 à Kerhervy dans notre programmation et dans les abonnements.

Programmation et billetterie sur www.quai9.bzh

Ailleurs dans vos salles

SPECTACLES

Petit tour d'horizon de la programmation culturelle 2019/2020 sur les scènes du territoire.

Jean-Christophe Barodot



Grands spectacles

Qui dit grand tableau dit grand plateau, et donc Théâtre de Lorient : la nouvelle création lyrique de Jeanne Candel, *Le Règne de Tarquin* (9 et 10 oct.), *Un conte de Noël* de Julie Deliquet (3 au 6 mars), ou encore *Maguy Marin et sa Ligne de crête* pour 6 danseurs ultra-consuméristes (10 et 11 mars). Et aussi *Ex Anima* près de Brest : Trios affrète un bus pour la dernière création équestre du célèbre Bartabas (le 12 oct.) ; ou encore le diptyque de la compagnie Baro d'Evel avec *Là* (6 et 7 mars) au Théâtre du Blavet, puis *Falaise* au Grand Théâtre (27, 28 et 29 mai).



Kanerion an Oriant : 40 ans de chœur

Le chœur polyphonique en breton Kanerion an Oriant fête ses 40 ans lors d'un grand spectacle événement le 20 octobre aux Arcs à Quéven : 50 choristes, accompagnés de musiciens, danseurs et comédiens. Chants traditionnels, contemporains, profanes ou religieux, Kanerion an Oriant s'est distingué de nombreuses fois par la qualité de ses interprétations et de ses créations en Bretagne, en France et ailleurs. La formation a été championne (2009) et vice-championne (2018) de Bretagne des chorales en breton et a participé aux œuvres d'Alan Stivell, Christian Desbordes, René Abjean et Jean-Yves Le Ven.

Le 20 oct. à 16h, 10 euros / Les Arcs, Quéven
www.kanerionanorient.fr

Un peu d'humour, beaucoup de femmes

Nora Hamzawi (20 nov.), Monsieur Fraize (30 nov.) et Elie Semoun (3 mars) aux Arcs, Véronique Dicaire (15 nov.), Jérôme Commandeur (19 déc.) et Elodie Poux (29 mai) à Océanis. Parité chez les humoristes, et féminité voire féminisme dans certains spectacles : au Strapontin *l'Appel de la forêt* (10 et 11 nov.) avec deux femmes sur les pas de Jack London et *Héroïnes* (16 mai) sur les agricultrices ; *Projet.PDF* (20 mars) pour du cirque au féminin et les sirènes délirantes de *Sea Girls* (10 jan.) au Trios.

Musique pour tous

De belles têtes d'affiche avec l'orchestre Les Siècles au Grand Théâtre (29 nov.), Jeanne Cherhal (28 mars) et Maxime Le Forestier (15 mai) aux Arcs, Matt Bianco (10 jan.) et Bumcello (30 avr.) à l'Estran, Hervé Vilard (14 déc.), I Muvrini (14 fév.) et Gilles Servat (17 mars) à Océanis. Des découvertes aussi, avec la voix de Michelle David (15 déc.) et Naïssam Jalal (8 fév.) à L'Estran, ou même François Morel pour une conférence chantée (29 mai, Les Arcs).

Enfants & co

Les petits aussi sont servis : de *Ça Dada*, pour explorer l'absurde au Grand Théâtre (17 et 20 déc.) à *Les enfants c'est moi* (2 fév. Trios) quand l'adulte devient parent, en passant par le spectacle numérique et féérique *Acqua Alta* (5 déc. Estran) et des enfants pas comme les autres dans *Elle pas princesse, lui pas héros* (5 nov. Strapontin). Sans oublier l'incontournable festival des Salles Mêmes (du 30 oct. au 11 nov. Trios) et ses 14 propositions !

Programmation et billetterie sur les sites des salles :

Lestran.net
lestrapontin.fr
ploemeur.com (Océanis)
queven.com (les Arcs)
theatredelorient.fr
trio-s.fr



Xavier Dubois

La cotriade. Non, des cotriades!

Vous découvrirez l'histoire, la particularité, les recettes bien précises de la cotriade selon les communes, de Gâvres, Lorient, Groix... à chacune sa touche personnelle. Lucien vous en livre chaque recette avec sa petite histoire. À vous de cuisiner la vôtre maintenant.

À la table du Pays de Lorient!

LECTURE

L'écrivain conteur Lucien Gourong et un photographe talentueux vous invitent à la table des chefs du Pays de Lorient, à découvrir les recettes et les bons produits de notre terroir. Allez on se régale!

On s'installe confortablement chez soi dans son fauteuil ou debout dans sa cuisine près du fourneau avec le livre *À la table du Pays de Lorient*, le nouvel ouvrage de Lucien Gourong aux éditions La Nouvelle Bleue. La truculence, la gouaille et le savoir dire de Lucien Gourong conjugués aux images léchées et bien cadrées du photographe Xavier Dubois vont vous faire saliver. C'est le but du livre, vous faire découvrir un patrimoine culinaire qui place le Pays de Lorient comme un haut lieu de la gastronomie bretonne. Des affirmations étonnantes comme « *Saviez-vous ainsi que le gâteau breton est né à Port-Louis? Que les premières boîtes de sardines ont vu le jour ici? Produites dans les forges d'Inzinzac-Lochrist!* » vous interpellent ainsi dès les premières pages du livre. Lucien Gourong en est le fil rouge au long des pages, il se promène, vous ouvre les portes des cuisines des chefs lorientais, vous emmène au marché, à la rencontre des pêcheurs et de bien d'autres acteurs du bien manger local.

« *C'est un livre de recettes à lire pendant que l'eau des araignées bout sur le feu* » nous confie Jean-Benoît Beven l'éditeur du livre, bien connu des iliens et des habitués du port de Keroman. Un beau trio de passionnés du Pays de Lorient pour un beau livre, 40 recettes, 13 chefs, 270 pages, 1 an de travail, de reportage photo, de rencontres et d'écriture, voici les ingrédients d'un livre bien ficelé comme un rôti de lotte au pâté Hénaff! Une recette parmi tant d'autres à retrouver bien sûr dans les 270 pages parfumées au kari gosse et aux embruns. À lire, parcourir, déguster sans modération!

À TABLE!

Au bon goût du Pays de Lorient
Éditions La Nouvelle Bleue - Lanester
270 pages - Prix : 22 euros
Disponible en librairie début novembre

Kari Gosse : vraie ou fausse légende?

Lucien Gourong prend le temps dans son nouveau livre de faire le point sur la légende du Kari Gosse. Est-il le légendaire et légendaire d'un Indien sauvé d'un naufrage par un vaisseau de la Compagnie des Indes débarqué à Lorient ou l'œuvre d'une famille de négociant Lorientais et de leur fils pharmacien? Aujourd'hui le Kari ravit toujours les papilles des bretons avec son mélange de gingembre, curcuma, girofle, piment, cannelle et poivre et d'autres ingrédients tenus secrets qui entretiennent sa légende.

Chocolat, vin, maquette...

SALONS

Le Palais des congrès à Lorient et le Parc des expos à Lanester proposent au grand public et aux professionnels des rendez-vous très variés.

privés ou associatifs en fonction de leur envergure et budget ». Des salons bien rodés et bien ancrés dans les sorties annuelles des habitants du territoire.

« Ces événements participent fortement au dynamisme économique et à l'attractivité du territoire. Ils sont une vitrine pour les entreprises locales, régionales, pour se faire connaître, développer leur contact et leurs ventes, » souligne également Cédric Guillotin directeur de la Segepex. L'affluence du public et des professionnels présents sur ces salons est également impactante sur l'économie locale, avec les recettes engendrées par les nuitées et les dépenses effectuées aussi bien par les organisateurs le temps de leur séjour sur le territoire et le public qui profite d'un salon pour visiter Lorient et ses communes voisines.

« Depuis peu, nous proposons une nouvelle offre à mi-chemin entre le salon traditionnel et l'événement classique avec des journées ou soirées thématiques comme la soirée carrément Nanas. On y retrouve sur un temps court des professionnels sélectionnés autour d'un programme d'animations punchy et plus inhabituelles sur des salons. Et ça fonctionne bien ! » conclut Kathy plein de projets et d'autres idées avec ses collègues.



Sonia Loric

L'offre et l'organisation de ces salons annuels ou occasionnels est animée par une équipe de 16 salariés au sein de la Segepex, gestionnaire du Parc des expositions de Lorient Agglomération et du Palais des congrès de Lorient regroupés sous la marque

Lorient Bretagne Sud expo congrès.

Salon du chocolat, salon de l'immobilier, salon du mariage... À la Segepex, la société qui gère le Palais des Congrès et le Parc des expositions, chacun apporte ses idées, ses goûts, ses connaissances des tendances actuelles. « Il y a des salons que nous organisons nous-mêmes, explique Kathy Le Huec, chargée d'affaires. Mais nous louons aussi les espaces sur nos deux sites à des organisateurs

Les prochains salons

Salon Itechmer
16 au 18 octobre
Parc des expositions
Salon réservé
aux professionnels

Salon du chocolat
Du 25 au 27 octobre
Palais des congrès

**Salon Maison /
Vins et gastronomie**

Du 9 au 11 novembre
Parc des expositions

**Salon de la maquette
et de la figurine**
16 et 17 novembre
Palais des congrès

Salon du livre jeunesse
Du 22 au 27 novembre
Palais des congrès

Salon Artissim'
Du 29 novembre
au 1^{er} décembre
Palais des congrès

Salon du chiot
4 et 5 janvier 2020
Parc des expositions

Plus d'infos :
expo-congres.com



Lucien GOURONG

Après avoir exploré en partie les imaginaires qui ont forgé l'identité du Pays de Lorient, Lucien Gourong, globe-conteur et écrivain, poursuit sa quête des originalités de cette terre d'entre ciel et mer en partant à la découverte de ses gens, ces hommes et femmes d'ici, passionnés de sa grande et de ses petites histoires.

Bertrand Tanguy, le lunaire tavernier du Pont

La mort de l'iconoclaste Jean Pierre Mocky m'a fait prendre conscience que le monde a besoin de personnages, farfelus, déjantés, généreux, extravagants, empathiques. Comme l'est aussi Bertrand Tanguy, aussi mythique que sa « Tavarn er Vretonned » tenue à Kervignac, à la sortie du pont du Bonhomme. Construit par Jeanne La Plaine pour les bâtisseurs du pont au début de XX siècle, le bistrot est célèbre au Pays de Lorient parce qu'il était avec la Maison des Choux à Lanester passage obligé sur la route des ouvriers et des paysans se rendant à l'arsenal et au marché de la Lorient. Il l'est aussi pour son enseigne « Tavarn er Vretonned » peinte par le barde lanestérien Loeiz Herriou. Bertrand Tanguy, qui fut marchand

de tapis dans une autre vie, est le fils de Anne Marie Le Bouter, la bistrotière pendant 15 ans après l'avoir repris de sa mère, Marie Guennec, la gérante après la propriétaire qui en fut la première tenancière. « *On a toujours été locataires* », remarque Bertrand, qui a tenu ce lieu anthologique avec le même esprit que sa mère et grand-mère, dans un même décor, poursuivant l'œuvre aubergiste, continuant à le décorer d'un improbable bric et broc.

À l'heure de l'apéro

Avec le charisme d'un vrai patron de bistrot amoureux de son troquet, l'esprit associatif chevillé au corps, Bertrand a fait du lieu une étape populaire pour une clientèle de joyeux drilles et de gais lurons. « *Certains soirs, les idées fusaient tellement lors de*

sublimes brainstormings copieusement arrosés, raconte Bertrand, qu'on ne savait plus où donner de la tête surtout quand celle-ci tournait un peu ». À l'heure de l'apéro, un client raconte qu'en urinant près de l'arche du pont, il a découvert dans les ronces le panneau routier en béton émaillé « Pont du Bonhomme ». Ce serait bien de le remettre en place, crie-t-on dans la salle. Une fiesta est organisée dont la réussite débouche sur la création de l'association « Les Amis du Pont du Bonhomme ». Celle-ci, en 2004, année du centenaire de l'ouvrage, ne laisse pas passer une telle date sans célébrer l'anniversaire.

Les pieds dans la vase

Et c'est reparti pour une nouvelle ribouldingue avec casse-croûte, boissons, musique et tout le

Gwallzarvoud an treizh

Petra a ouier diàr-benn an darvoud mantrus a oa bet d'an 19 a viz Mae 1681 àr ar Blavezh etre Kervignag ha Kaodan? Traken namet ar pezh a zo kontet en ur werzenn gozh ma tesker ne faote ket da dud Kervignag treuziñ ar stêr àr vag hag e kavent gwell gober un dro vras àr-droad ha tremen àr bont ar Gozhkêr, e Sant-Karadeg. Graet e vehe bet ar choaz-se da-heul peñse bag an treizhour e pasaj ar gustum, anvet treizh ar Boulom ivez.

Ne ouier ket pet den resis a oa bet beuzet. 20 anezhe a oa bet douaret an deiz àr-lerc'h e Kervignag. Er werzenn e komzer a dri-ugent den, tostoc'h da gant. Sur a-walc'h e oa korfoù na oant ket bet adkavet pe kavet diwezhatre, ha dre ma ne oant ket bet anavet e oant bet douaret e beredoù arall. Dre fari e konter er werzenn e oa bet graet peñse àr-lerc'h pardon sant Winael, muioc'h er gevred, rak d'an 19 a viz Mae e vez lidet pardon sant Iwan e Breizh.

Donet a rae ar birc'hirined en-dro a bennc'hêr ar Restoù, e Lannarstêr, àr gumun Kaodan d'ar mare-se. Chapel ar Restoù zo gouestlet da sant Iwan. Petra a oa degouezhet enta? Ha re sammet e oa ar bark? Hervez ar werzenn o doa sammet ar birc'hirined un toullad kentoc'h: « E-pad en overenn vitin, oec'h 'ba 'n davarn é evet gwin ». Ha dre gastiz Doue e oa bet beuzet an dud difeiz-se? Pe dre un aveladenn greñv, evel ma c'heller kompren er werzenn? Kontiñ a reer e oa ar vugale « é vale dre an aodoù, é klazh o zad hag o mammoù, àr o diskoez oe rastelloù, e(v)it tapout o zad, o mammoù, o interiñ er veredoù! ».

Vous trouverez la traduction de cet article sur le site www.lorient-agglo.bzh

- *Passage* : Treizh
- *Complainte* : Gwerzenn
- *Naufnage* : Peñse
- *Passeur* : Treizhour
- *Cimetière* : Bered
- *Pélerins* : Pirc'hirined
- *Dédier* : Gouestliñ
- *Charger la mule* : Sammiñ un toullad
- *Châtiment divin* : Kastiz Doue
- *Mécréants* : Tud difeiz

bataclan. C'est aussi au cours d'une mémorable soirée à la Taverne qu'un client assidu, alors que l'Association tape les potes pour de la publicité, offre 25000 euros destinés à organiser un festival qu'on décide d'appeler « La zig de l'arche ». Mais un ingénieur pilier du comptoir de la Taverne fait remarquer que, comme il s'agit d'un hommage au pont, qui donne son originalité au quartier – « *quand on est du Pont on n'est pas de Kervignac* », affirme Bertrand-, dont les piliers ont les pieds dans la vase, on pourrait l'appeler « Les Pieds dans la vase ». Ainsi naît cette manifestation phare du Pays de Lorient placée sous les auspices de



la gratuité, la convivialité, la musique, la joie de vivre et la bonne humeur. Des histoires de ces années bistrotières, Bertrand s'en souvient avec émotion. Ainsi cette cliente muette à une table toute une journée s'amusant des improvisations ubuesques de joyeux consommateurs. Au soir, elle écrit en hébreu au plafond- c'était la tradition à la taverne- cette phrase qui traduite en français signifiait : Ici c'est comme l'eau. Les Hébreux identifient l'eau aux racines. Et s'il a toujours eu de l'eau à couler sous le pont du Bonhomme, à Tavarn er Vretoned, c'était beaucoup plus rare. Depuis qu'il a lâché le lieu, Bertrand n'y remet plus les pieds. Trop mal au cœur. Trop de souvenirs. Ce n'est plus son troquet, ni celui de sa mère, de sa grand-mère, de Jeanne La Plaine, elles qui entendaient dans leur taverne histoires et chants d'ici dont cette complainte d'un naufrage à une époque où à la place du pont n'existait qu'un passage en barque, celui de la coutume dit aussi du Bonhomme. Bertrand Tanguy est lui aussi un sacré bonhomme en même temps qu'un beau passeur de mémoire. ■

Du jeudi 24 au dimanche 27 octobre

Gâvres, Locmiquélic,
Port-Louis, Riantec
et Plouhinec

Terre d'Oiseaux

à la découverte des oiseaux
de la Rade de Lorient



Concerts
exceptionnels
"Symphonie
des oiseaux"
en l'Église
Sainte-Radegonde
de Riantec
jeudi
24 octobre



PLUS D'INFOS SUR lorient-agglo.bzh



À l'Europe à l'engage
en Bretagne



avec le Fonds européen d'aide au développement et
le Fonds de développement régional de la Région Bretagne



PROJET
DE LA SEULE
BRETAGNE

LORIENT
AGGLOMÉRATION