



Fly-HD

Une gigantesque ferme solaire

PHOTOVOLTAÏQUE



+ DE VIDÉOS
lorient-agglo.bzh
*en partenariat
 avec Tébésud*

La centrale solaire installée sur le toit du K2, à l'initiative de Lorient Agglomération, fonctionne désormais à plein régime.

Pourquoi le K2 ?

Rappelons que pour développer des projets de production d'énergies renouvelables de grande puissance, il faut répondre à un appel d'offres lancé par la Commission de régulation de l'énergie (CRE) et démontrer la compétitivité de l'installation. Celle prévue à Lorient entrait en effet en concurrence avec d'autres installations similaires en France, situées dans des régions plus ensoleillées. Avec un ensoleillement local largement suffisant pour une centrale de cette envergure (lire article page suivante), le K2 présentait deux avantages : la pose des panneaux ne nécessitait pas de travaux de renfort de la toiture ou de la charpente, déjà réalisée par Lorient Agglomération afin d'assurer l'étanchéité du bâtiment, et les coûts de raccordement au réseau d'électricité étaient faibles du fait de la proximité du poste source.

Quel financement ?

Le projet de centrale solaire est porté par Xsea, une société d'économie mixte (SEM) dont Lorient Agglomération est actionnaire majoritaire, aux côtés de la Caisse des dépôts et consignations

(CDC), de banques et de quelques communes de l'Agglomération qui sont elles aussi au capital. La centrale représente un investissement de 2,9 millions d'euros. Le projet a également bénéficié d'un financement participatif lancé auprès des habitants de l'Agglomération. Les recettes, c'est-à-dire le chiffre d'affaires de Xsea, sont tirées du prix de revente de l'électricité à EDF sur la base d'un prix au kWh garanti sur vingt ans.

Où va l'électricité produite ?

L'électricité produite par des panneaux photovoltaïques peut être consommée sur place, dans le bâtiment sur lequel ces panneaux sont posés ou un bâtiment proche raccordé à ces panneaux. C'est le cas, par exemple, des panneaux installés sur le toit de la Maison de l'Agglomération, dans le quartier du Péristyle à Lorient, qui alimentent les bureaux situés juste en dessous (éclairage, ordinateurs...). Cette configuration est en voie de développement sur des centrales de petite puissance. En ce qui concerne la centrale solaire du K2, l'électricité est réinjectée dans le réseau ENEDIS, comme c'est le cas pour les installations photovoltaïques chez

EN CHIFFRES

10000

panneaux solaires

18000m²

de surface

3 MWc

de puissance

les particuliers. Cependant, techniquement, cette électricité verte est consommée dans un rayon très proche du lieu de production, notamment sur le site de Lorient La Base ou au port de pêche. Cette production permet de répondre à l'objectif du plan climat de multiplier par trois la production d'énergie renouvelable d'ici 2030 sur le territoire.

Quelle puissance ?

La puissance de l'installation est de 3 MWc (ou puissance maximale), ce qui correspond à une production annuelle de 3 GWh ou à la consommation annuelle de 1 000 foyers. Cette puissance classe la ferme solaire du K2 parmi les plus gros projets de ce type en France, dont l'équivalent le plus proche se trouve à Nantes, sur le toit du MIN (marché d'intérêt national). Les installations au sol ont généralement des puissances plus fortes.

Un panneau solaire, comment ça marche ?

Les panneaux solaires photovoltaïques contiennent des cellules de silicium qui ont la propriété de produire du courant électrique lorsqu'elles sont exposées à la lumière. Un onduleur transforme le courant continu produit par les panneaux en courant alternatif compatible avec le réseau électrique. Un compteur de production mesure l'énergie produite par les panneaux solaires.

Où sont fabriqués les panneaux ?

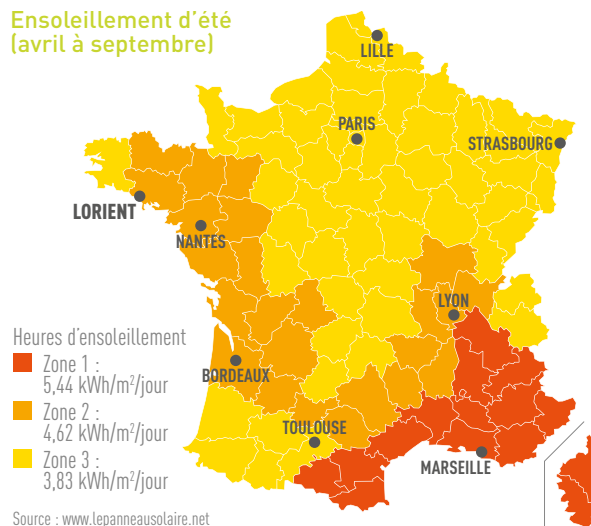
Les panneaux photovoltaïques ont été fabriqués par la société Systovi basée à Carquefou à côté de Nantes, créée en 2008, et qui se positionne comme une entreprise industrielle fournissant des systèmes de couvertures photovoltaïques parfaitement intégrés aux bâtiments. Ils ont ensuite été assemblés et posés par Legendre Énergie, une société rennaise qui compte à son actif plus de 600 installations en France et en Afrique depuis dix ans. ■

❖ 10 000 panell heol zo bet staliet àr doenn ar bloc'h K2, unan a vunkeroù ar bon splujereziou kozh. 3 MWc eo galloudezh ar staliadur (e c'halloudezh vrasañ), ar pezh a zo kement hag ur produadur 3 GWh pe bevezadur 1 000 tiad e-pad blez. Get ar c'halloudezh-se e c'heller renkiñ an dachenn-heol K2 e-mesk ar raktresoù bras sort-se e Frañs. Adensinklet eo an tredan e rouedad Tredan Frañs ha bevezet en àrdroioù tost-tost d'al lec'h produiñ, e Bon an Oriant pe er porzh pesketa dreist-holl.

Un soleil « puissant »

La Bretagne Sud est-elle suffisamment ensoleillée pour que des centrales photovoltaïques comme celle du K2 soient rentables ? La réponse est oui, en tout cas pour la frange littorale et celle la plus proche des côtes. Si l'on consulte la carte de l'ensoleillement en France, on constate que l'agglomération de Lorient est dans ce domaine aussi bien placée que de nombreuses zones pourtant situées au sud de la Loire, y compris le Pays Basque. Si l'on se réfère à la station météo de Lann-Bihoué, le territoire bénéficie de 1 800/1 900 heures de soleil par an. Or, le nombre d'heures d'ensoleillement par an conditionne directement la production d'électricité solaire. De plus, les panneaux solaires situés le plus près de la mer bénéficient de la réverbération du soleil sur l'eau et sont encore plus productifs.

Mais il faut aussi distinguer la puissance maximale de l'énergie disponible (à midi en plein été) et l'énergie moyenne obtenue en une journée sur une surface donnée de panneaux solaires. Par exemple, sur une journée, on disposera de quelque 5 kWh/m²/jour en Provence en plein été, contre moins 4 kWh/m²/jour en Alsace. De ce point de vue là aussi, l'agglomération se situe à des niveaux comparables à ceux de la Gironde (Bordeaux), du Lot-et-Garonne (Agen) ou du Tarn-et-Garonne (Montauban). ■

Ensoleillement d'été
(avril à septembre)

Toute l'Agglo dans mon smartphone

MOBILE

Lorient Agglomération vous propose une appli baptisée Lorient mon Agglo qui met avant services en ligne, actualités du territoire et événements.

Une application utile

Si nous avons tous de nombreuses applications dans notre smartphone, nous n'en utilisons pour autant souvent qu'un tiers. Waze ou Google Maps pour trouver son itinéraire, Le Bon Coin ou Vente Privée pour acheter et vendre, l'appli de sa banque pour gérer ses comptes facilement, Weather Pro ou Windguru pour la météo, les Pages Jaunes... Les applications les plus utilisées sont celles qui rendent un service au quotidien. Lorient Agglomération ne fait pas exception avec une application centrée sur les services en ligne, l'actualité et les événements du territoire.

De l'info en instantané

Rien de plus rageant que de manquer votre concert ou votre film coup de cœur parce que vous n'avez pas consulté le site web. Avec l'appli, les chances de passer à côté sont réduites. Lorient Agglomération a donc choisi de renforcer sa rubrique agenda qui annonce les événements organisés sur le territoire (festivals, théâtre, conférences, concerts, animations pour enfants). Grâce à une actualisation quotidienne, ce sont en moyenne 350 dates qui sont référencées...

Un moteur de recherche vous permet de sélectionner ces événements par catégorie, mot-clé, commune ou date, y compris, et c'est très pratique, en choisissant le mode « ce week-end ».

Des services en ligne

Les services en ligne proposés par Lorient Agglomération sont nombreux. Le plus demandé par les habitants concerne la collecte des déchets. À partir de l'appli, vous pourrez donc facilement consulter le calendrier des jours de collecte de vos bacs à votre domicile, connaître la déchèterie la plus proche et visualiser l'itinéraire pour y accéder. L'appli permet aussi de consulter les webcams du territoire, les cartographies interactives, des annuaires et des itinéraires géolocalisés et accéder à tous les services en ligne du site internet.

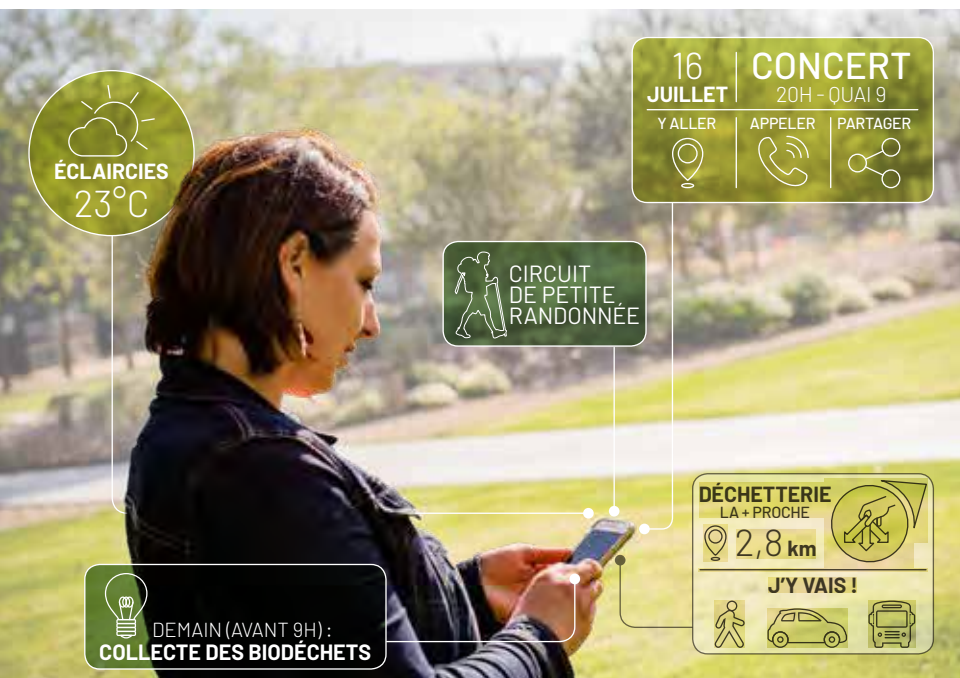
Plusieurs applis en une

Lorient mon Agglo affiche dès la page d'accueil un accès direct vers d'autres sites internet du territoire très utiles. C'est le cas pour les loisirs avec les quatre cinémas de l'agglomération, Hydrophone, la nouvelle salle de concert à Lorient La Base, l'Office de tourisme, le haras d'Hennebont ou encore la randonnée en Bretagne Sud. Mais vous pouvez également accéder aux applications des communes (Lorient, Plœmeur, Larmor-Plage et Quéven), de la CTRL pour vos déplacements en bus ou encore aux activités de la Sellor (nautisme et muséographie). ■

Appli disponible sur :



Légende ?



Sonia Lorec



ÉDITION

À l'occasion de la sortie d'un magnifique ouvrage sur les paysages du territoire, les meilleures photos sont à voir dans une exposition gratuite au fort du Loch, à Guidel.

Des paysages **surprenants**



Pierre-Yves Nicolas

La vallée du Blavet au petit matin à Inzinzac-Lochrist

« Il y a toutes les facettes de la Bretagne dans le Pays de Lorient ! » Cet éloge, c'est un Finistérien qui le fait : Florent Patron, directeur de la maison d'édition Locus Solus, à Châteaulin, qui publie cet été un ouvrage sur les paysages de l'agglomération. 192 pages et près de deux cents photos prises sur un an, à toutes les saisons et dans tous les secteurs. Commandé par Lorient Agglomération, cet ouvrage est né d'une étude paysagère menée entre 2014 et 2016. Il balaya toute la richesse d'un territoire marqué par le littoral, avec ses côtes, mais aussi l'arrière-pays, les vallées, les estuaires, les rias, les plans d'eau...

« Nous avons voulu révéler aux yeux des lecteurs une évidence, la variété des paysages, explique l'éditeur. J'ai travaillé avec un professionnel afin de déterminer tous les types de paysages, y compris les plus urbains. » Au hasard du livre, le lecteur tombe sur la lande et ses couleurs d'automne à Kerroc'h (Plœmeur), le quai pétrolier et les éclairages d'un tanker au port de commerce (Lorient), les schistes feuilletés de la pointe des Chats (île de Groix), les marais de la Goden (Lanester), la campagne boisée de Languidic, les ondulations champêtres d'Inguiniel ou encore un panorama sur l'estuaire du Scorff.

Auteur de la plupart des photos, exceptées celles réalisées en drone, Pierre-Yves Nicolas, un professionnel installé de longue date à Hennebont, confie tout le plaisir qu'il a eu à sillonner le territoire. « Pour

un photographe, le littoral, c'est toujours plus photogénique, il y a plus de perspective, souligne-t-il. Mais c'est une région très variée avec des points de vue sur les vallées que l'on ne soupçonne pas, des chemins, des routes de campagne... ».

Cette magnifique balade est accompagnée d'un texte très riche qui mêle descriptions précises, témoignages, faits historiques, données économiques, sociales, géographiques... ■

Surprenants paysages de mer et de légende, en vente en librairie. 192 pages. 29 euros. Édition Locus Solus



Une expo au fort du Loch

Comme chaque été, le fort du Loch, à Guidel, ouvre ses portes au public et accueille une exposition dans sa galerie. Pour cette saison 2019, Lorient Agglomération a sélectionné une quarantaine de photographies de Pierre-Yves Nicolas issues du livre cité ci-contre. Cette exposition gratuite permet de constater la large diversité de paysages au sein de l'agglomération. La visite du fort est aussi l'occasion de découvrir ou redécouvrir un des joyaux du patrimoine bâti de Guidel dans un environnement protégé qu'est la réserve du Petit et du Grand Loc'h. ■

Surprenants paysages de mer et de légende - Guidel, fort du Loc'h - 6 juillet-1^{er} septembre 2019, 14h-19h sauf mardi. - Entrée gratuite