

## INAUGURATION DU CENTRE D'INCENDIE ET DE SECOURS DE LORIENT

DOSSIER DE PRESSE – 14 DÉCEMBRE 2019

Bâti en 1964, le centre de secours, situé rue Henri Dunant dans le centre-ville de Lorient, ne répondait plus aux normes en vigueur. Pensé à et pour une époque révolue, il n'était tout simplement plus adapté à l'activité et aux exigences opérationnelles d'aujourd'hui.

Le centre de secours de Lorient héberge les services fonctionnels de l'un des trois arrondissements des sapeurs-pompiers du Morbihan, dont le rôle est de coordonner 19 centres de secours du territoire ouest du département et de participer à une meilleure prise en charge opérationnelle. Or, le bâtiment existant n'avait aucunement été étudié pour accueillir conjointement ces deux services.



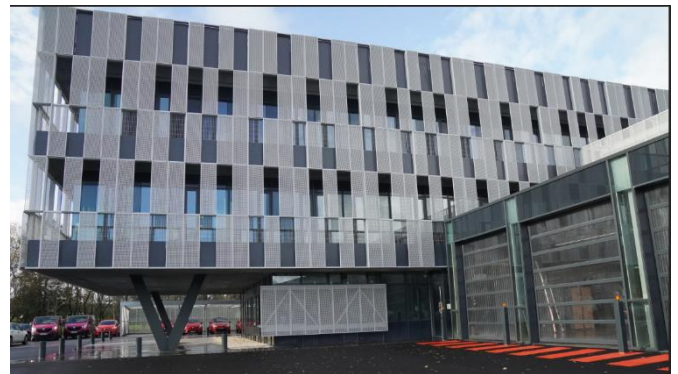
Désormais, avec une surface de près de 9 000 m<sup>2</sup> sur un terrain de 15 000 m<sup>2</sup>, le centre d'incendie et de secours de Lorient est l'un des plus grands de France. L'investissement est à la hauteur de l'enjeu : 12,5 millions d'euros au total, dont 5,8 millions financés par le Conseil départemental du Morbihan, 3,5 millions d'euros par le Service départemental de secours et d'incendie et 3,2 millions d'euros par Lorient Agglomération qui pilote l'opération en tant que maître d'ouvrage.

« Au-delà de l'équipement moderne, d'une très grande qualité, ce centre d'incendie et de secours « nouvelle génération » apportera assurément davantage de confort et de fonctionnalité nécessaires aux missions des personnels de secours. L'implantation stratégique, sur le site de Kervaric, pensée pour les habitants -et avec les pompiers-, permettra des interventions optimales grâce à la proximité de la RN165 et de l'hôpital du Scorff. » **Norbert Métairie, Président de Lorient Agglomération et Maire de Lorient**

### Gagner en efficacité et réactivité opérationnelle

Puisqu'il s'avérait difficile, voire impossible, de reconstruire un centre de secours en lieu et place de la caserne rue Henri Dunant, le choix a été fait de construire un nouveau bâtiment dans le quartier de Kervaric, en bordure de la RD 465 appelée « pénétrante de Lorient ». Un emplacement idéal puisqu'il permet de répondre pleinement aux objectifs de couverture opérationnelle et de délais d'intervention.

L'ensemble des cheminements internes de la caserne a été pensé pour que les flux fonctionnels - qu'ils soient opérationnels, technico-administratifs ou logistiques - soient fluides et cohérents.



En clair, que l'on soit agent administratif technique et spécialisé ou sapeur-pompier, piéton ou conducteur d'un véhicule, tout a été étudié et agencé de manière à ce que chacun puisse circuler de manière logique, ordonnée et harmonieuse dans l'établissement. Objectif ? Faciliter le fonctionnement et gagner en réactivité opérationnelle.

« L'ensemble du parcours d'un sapeur-pompier appelé sur un secours d'urgence est ainsi simplifié. Grâce à un cheminement réfléchi, celui-ci peut s'équiper pour se protéger et prendre le matériel adéquat à une intervention en réduisant le temps nécessaire à sa préparation, avant le départ d'un véhicule. » **Contrôleur Général Cyrille Berrod, directeur départemental**

### Des capacités de formations internes inédites

Une tour de manœuvre de 19 mètres de haut permet aux sapeurs-pompiers lorientais de disposer d'un véritable plateau technique pour développer et perfectionner leurs compétences. Celle-ci reproduit, dans les 5 niveaux en

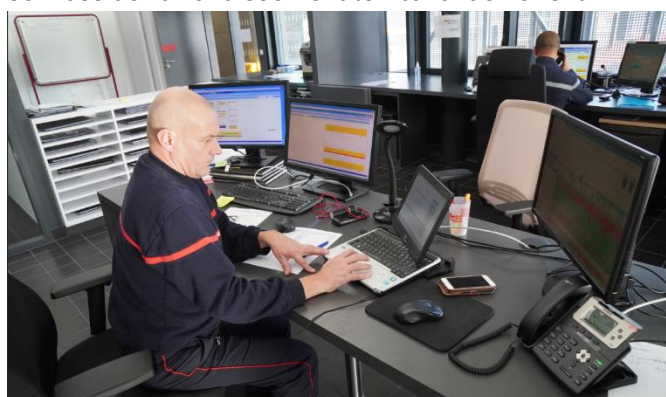
surélévations, l'environnement d'un habitat collectif, et, sur deux niveaux en sous-sol, celui d'un navire.

De plus, grâce à la fibre optique et l'aménagement de salles propices à l'instruction, il est possible pour les sapeurs-pompiers d'accéder avec facilité aux formations ouvertes à distance. En effet, en exploitant les nouvelles technologies de l'information, les agents peuvent aiguïser leurs connaissances via la diffusion de vidéos et d'exposés numériques. Ces nouveaux moyens mis en œuvre dans le cadre de la formation permettent aux sapeurs-pompiers de bénéficier d'une qualité pédagogique remarquable.

« L'inauguration du centre de secours de Lorient marque l'achèvement d'un des principaux chantiers de casernes de France. Cette réalisation a été rendue possible grâce à une mobilisation financière exceptionnelle des contribuables morbihannais au travers des concours financiers du Département, du Sdis et de Lorient agglomération. Ce magnifique centre de secours permettra aux sapeurs-pompiers professionnels et volontaires et aux Pats de Lorient de remplir leurs missions dans les meilleures conditions possibles. Il contribuera avec les centres de secours de Ploemeur et d'Hennebont à une couverture optimale des besoins opérationnels de l'agglomération lorientaise » **Gilles Dufeigneux, Président du Conseil d'Administration du SDIS 56**

### Des locaux clairs et spacieux facilitant les échanges entre les services

Deux espaces administratifs sont aménagés : l'un au premier étage, réservé aux personnels du centre de secours ; l'autre au deuxième étage où sont affectés les services de l'arrondissement territorial de Lorient.



Intégrées au centre de secours, ces zones administratives, prennent place dans des locaux clairs et spacieux et ne sont plus isolées. Cet agencement facilite grandement les échanges et communications entre les différentes équipes composant le centre de secours.

Le cabinet médical du groupement de Lorient se situe au rez-de-chaussée. Il est aménagé dans des locaux modernes, conçus et aménagés pour répondre aux besoins, « la médecine d'aptitude pourra y être exercée

dans d'excellentes conditions » selon les responsables du groupement.

### Un projet favorisant la vie en collectivité et la pratique des activités physiques et sportives du sapeur-pompier

En plus d'être un outil de travail, un centre de secours est également un lieu de vie pour les 143 sapeurs-pompiers qui y sont affectés. Salle de restauration, foyer, salle de sport de 400 m<sup>2</sup>, salle de musculation de 150 m<sup>2</sup>... L'ensemble du projet a été pensé pour favoriser la vie en collectivité et la pratique sportive, nécessaire à la préparation physique liée à l'activité de sapeur-pompier.

### Présentation architecturale – SUR Architecte



Le projet du centre de secours principal est caractérisé par la volonté de proposer la plus grande fonctionnalité possible, compte tenu de la nature de l'équipement et des contraintes induites par la parcelle, tout en affirmant une identité forte sur l'espace public.

Deux accès distincts le connectent au rond-point de Kervaric : Le premier est réservé pour la sortie et le retour des véhicules d'intervention ; le second dessert les stationnements destinés au personnel, aux visiteurs et aux livraisons.

Les flux externes sont organisés selon une marche en avant qui évite tout croisement entre les départs et les retours, entre l'opérationnel et l'exercice.

Les grandes zones fonctionnelles sont organisées par secteur et disposées dans un souci de lisibilité et de cohérence d'usage et d'implantation : Les flux internes se développent autour des distributions verticales qui optimisent les connexions entre les secteurs pour réduire les temps de départ en intervention.

La très bonne compacité du projet, associée à des formes simples, facilite l'uniformité de son enveloppe thermique. Des patios conduisent la lumière naturelle au cœur du bâtiment et des circulations, réduisant la nécessité de recours à l'éclairage artificiel en journée.



Pour les zones d'Administration et de Vie, les orientations sont maîtrisées par une façade filtre qui protège le bâtiment du vent et de l'ensoleillement, tout en laissant les usagers profiter de vues dégagées vers le paysage qualifié. La zone opérationnelle, occupée par le volume principal des remises, écrit la face publique du centre de secours dont la transparence révèle la présence évocatrice et rassurante des véhicules d'intervention.

Les qualités environnementales et d'usage sont portées par l'architecture du projet : compacité et lumière, confort, performance et facilité d'entretien. Le nouvel équipement consomme trois fois moins d'énergie que le précédent, dispose d'un chauffe-eau solaire qui couvre la moitié des besoins et il est deux fois moins coûteux en termes de charges de fonctionnement grâce aux nouvelles technologies.



#### Quelques chiffres :

- . Superficie du terrain : 15 151 m<sup>2</sup>
- . Surface de plancher : 8 790 m<sup>2</sup>
- . Hauteur de la construction : 13 m
- . Hauteur de la tour : 19 m
- . 110 places de stationnement
- . 55 arbres dont 39 conservés
- . 12,5 M€

#### Contacts :

Myriam BRETON-ROBIN - Lorient Agglomération | 02 90 74 73 68 - 06 01 19 30 08 - mbretonrobin@agglo-orient.fr  
Anne-Hélène DREANO - SDIS 56 | 02 97 54 56 71 - 06 80 25 13 85 - ahdreano@sdis56.fr

## CENTRE D'INCENDIE ET DE SECOURS DE LORIENT



**Chef de centre :**  
Commandant Eric Szymczak



### EFFECTIFS :

**83 sapeurs-pompiers professionnels** et **60 sapeurs-pompiers volontaires** participent à l'activité opérationnelle du Centre de Secours.



### ÉQUIPES SPÉCIALISÉES :

GRIMP (Groupe d'Intervention en Milieux Périlleux)  
Plongeurs et sauveteurs côtiers  
Risques chimiques et radiologiques  
Sauvetage déblaiement  
Groupe d'intervention à bord de navires



### VÉHICULES DE SECOURS :

**28 engins** : 1 BARGE - 1 BLS - 1 CED - 1 CEIBN - 1 CEMO - 1 CERT - 1 CRAC  
- 1 EPA30 - 1 FMOGP - 3 FPT - 1 FPTSR - 1 VGR - 1 VLHR - 1 VLI - 3 VLTU  
- 1 VPL - 1 VRT - 4 VSAV - 1 VTP - 1 VTULOG - 1 VTUS



### ACTIVITÉ OPÉRATIONNELLE :

Les sapeurs-pompiers de Lorient ont réalisé **7 064 interventions** en 2018. Ils ont été engagés sur les communes de Gestel, Guidel, Lanester, Lorient, Ploemeur et Quéven.



**5 467**

Secours à personnes



**550**

Incendie



**571**

Secours routiers



**476**

Opérations diverses

## LA CÉRÉMONIE DÉPARTEMENTALE DE SAINTE-BARBE

Tradition fortement ancrée chez les sapeurs-pompiers, la célébration de la Sainte-Barbe dans le département du Morbihan est marquée par de nombreuses manifestations organisées par les amicales et les centres de secours. C'est un temps fort de l'année pour partager un moment convivial.

Depuis plusieurs années, une cérémonie d'ampleur départementale a été mise en place afin de réunir les personnels (sapeurs-pompiers, PATS), les autorités de tutelle, ainsi que les partenaires institutionnels, civils et

militaires. Elle se déroule pour la première année à Lorient.

C'est l'occasion de mettre à l'honneur les pompiers et les personnels administratifs et techniques du SDIS entourés des autorités et de porter un regard sur l'activité de l'année.

Cette année, la cérémonie départementale de Sainte-Barbe est décentralisée au CIS de Lorient, afin de mettre en valeur le nouveau casernement.

## ORDRE DES ALLOCUTIONS

**Contrôleur Général Cyrille BERROD**, directeur départemental des services d'incendie et de secours du Morbihan,  
**M. Norbert METAIRIE**, Président de Lorient Agglomération et maire de Lorient  
**M. Gilles DUFEIGNEUX**, Président du Conseil d'Administration du SDIS du Morbihan  
**M. François GOULARD**, Président du Conseil départemental du Morbihan  
**M. Patrice FAURE**, Préfet du Morbihan

## LISTE DES RÉCIPENDAIRES

### ↳ MÉDAILLE DE LA SÉCURITÉ INTÉRIEURE

**Echelon Bronze**  
Denis MOCQUOT – SSSM\*

### ↳ MÉDAILLE POUR ACTE DE COURAGE ET DE DÉVOUEMENT

**Echelon Bronze**  
BESSY Franck – CIS Ploërmel  
KERVINIO Erwan – CIS Baud  
LE JOSSEC Renan – CIS Campénéac  
OLIERIC Michel – CIS Belle-Ile-en-Mer  
SOUSSEIGN Laure – CIS Hennebont  
TONNEL Fabrice – CIS Belle-Ile-en-Mer

### ↳ MÉDAILLE D'HONNEUR POUR SERVICES EXCEPTIONNELS

**Echelon Argent**  
AUFFRET Julie – CIS Belle-Ile-en-Mer  
BOUSSO Jean-Yves – CIS Molac  
EON André – CIS Campénéac  
GICQUEL Benoît – CIS Quiberon  
PERRONNO Nathalie – SSSM  
TOUZE Myriam – SSSM

### ↳ MÉDAILLE D'HONNEUR SAPEURS-POMPIERS

**Echelon Grand Or (40 ans d'ancienneté)**  
BOUCHER Bruno – CIS Lorient  
COINDREAU Philippe – Etat-Major  
DERRIEN Georges – CIS Le Faouët  
GICQUEL Jacky – Etat-Major  
PERROTIN Yannick – CIS Josselin  
PICAUT Patrick – CIS Hennebont

**Echelon Or (30 ans d'ancienneté)**  
50 médaillés

**Echelon Argent (20 ans d'ancienneté)**  
7 médaillés

**Echelon Bronze (10 ans d'ancienneté)**  
111 médaillés

\*SSSM : Service de Santé et de Secours Médical